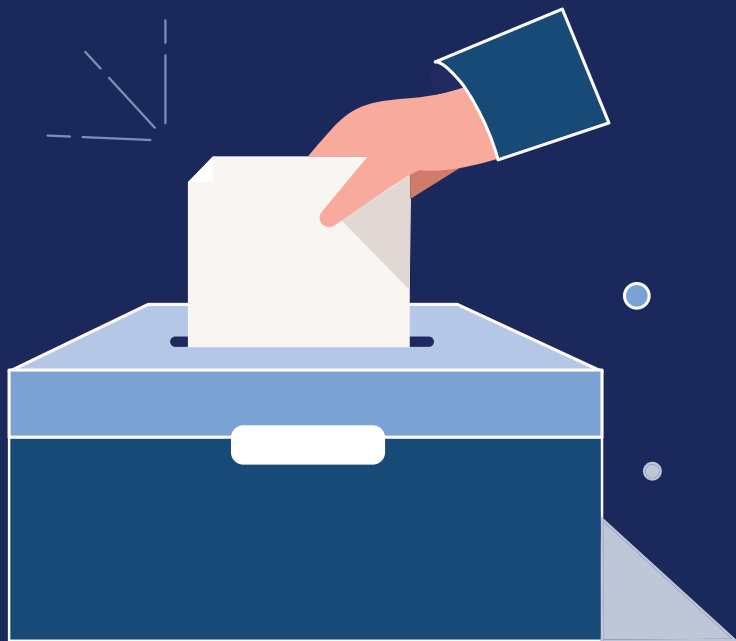


ВОДИЧ ЗА ЗАШТИТУ ИЗБОРНОГ ПРАВА БИРАЧА У ПОСТУПКУ ИЗБОРА ЗА ОДБОРНИКЕ СКУПШТИНЕ ГРАДА БЕОГРАДА



Градска изборна комисија, 2024.



ШТА ЈЕ ИЗБОРНО ПРАВО?

Изборно право је право сваког пунолетног, пословно способног држављанина/држављанке Републике Србије да бира и буде биран/а. Изборно право је опште и једнако и остварује се личним и тајним гласањем. Нико не сме да утиче на вас како да гласате нити сте дужни да било коме кажете за кога сте гласали. Ово вам гарантују закони, а штите органи који су надлежни за спровођење и надзор над радом органа за спровођење избора.

КАКО МОЖЕТЕ ДА ЗАШТИТИТЕ СВОЈЕ ИЗБОРНО ПРАВО У ПОСТУПКУ СПРОВОЂЕЊА ИЗБОРА ЗА ОДБОРНИКЕ СКУПШТИНЕ ГРАДА БЕОГРАДА?



Бирач може да заштити своје изборно право подношењем:

- ✓ приговора на гласање на бирачком месту;
- ✓ приговора против донете одлуке, против предузете радње, као и због пропуштања да се донесе одлука, односно предузме радња у спровођењу избора;
- ✓ жалбе.

КАДА БИРАЧ МОЖЕ ПОДНЕТИ ПРИГОВОР НА ГЛАСАЊЕ НА БИРАЧКОМ МЕСТУ?



Бирач може поднети приговор на гласање на бирачком месту на којем гласа, односно на којем је уписан у извод из бирачког списка, ако је:

- ✓ бирачки одбор неосновано спречио бирача да гласа или
- ✓ ако је бирачу на бирачком месту повређено право на слободно и тајно гласање.

Ситуације у којима, на пример, може доћи до тога да бирачки одбор спречи бирача да гласа су: ако му бирачки одбор не дозвољава да гласа јер бирачу у личној исправи пише различито презиме, док су остали подаци исти (име и ЈМБГ - ово се дешава након промене брачног статуса) или ако бирачу није омогућено да гласа тајно (није му гарантована приватност иза паравана за гласање или се од бирача захтева да јавно каже за кога је гласао/ла) или ако је уписано да је бирач већ гласао.

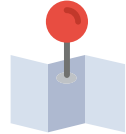
КОЈИ ЈЕ РОК ЗА ПОДНОШЕЊЕ ПРИГОВОРА НА ГЛАСАЊЕ НА БИРАЧКОМ МЕСТУ?



Рок за подношење приговора на гласање на бирачком месту је **72 часа од затварања бирачког места** на којем је бирач уписан/а у извод из бирачког списка, односно на којем је гласао.

Тачно време затварања бирачког места од ког почиње да тече рок за подношење приговора може да се провери у записнику о раду бирачког одбора који се истиче на бирачком месту пошто бирачки одбор утврди резултате гласања и објављује на веб презентацији Републичке изборне комисије.

КОМЕ СЕ ПОДНОСИ ПРИГОВОР НА ГЛАСАЊЕ НА БИРАЧКОМ МЕСТУ?



Приговор на гласање на бирачком месту бирач подноси Градској изборној комисији.

Приговор се може поднети лично, на писарници Градске управе града Београда, на адресу: Улица краљице Марије број 1, или путем поште.

ШТА ПРИГОВОР НА ГЛАСАЊЕ НА БИРАЧКОМ МЕСТУ ТРЕБА ДА САДРЖИ?



Да бисте гласали морате доказати свој идентитет. Идентитет се доказује:

Да би Градска изборна комисија могла да разматра приговор на гласање на бирачком месту, он мора да садржи следеће елементе:

- ✓ назив и адресу Градске изборне комисије;
- ✓ личне податке подносиоца приговора (име, презиме, ЈМБГ, место и адресу пребивалишта, број телефона и адресу за пријем електронске поште бирача);
- ✓ потпис бирача;

- ✓ предмет приговора, а нарочито тачно означање бирачког места (назив градске општине града Београда у којој се налази бирачко место и број бирачког места) и тачан опис радње уз назначење ко је и када ту радњу предузео;
- ✓ чињенице на којима се заснива приговор;
- ✓ доказе.

У КОМ РОКУ ГРАДСКА ИЗБОРНА КОМИСИЈА ОДЛУЧУЈЕ О ПРИГОВОРУ НА ГЛАСАЊЕ НА БИРАЧКОМ МЕСТУ?



Градска изборна комисија дужна је да донесе решење по приговору и објави га на веб-презентацији Републичке изборне комисије, у Регистру приговора, **у року од 72 часа од пријема приговора.**

Градска изборна комисија може да:

- ✓ усвоји приговор (уколико је поднет благовремено, од стране овлашћеног лица, дозвољен, разумљив, потпун и основан);
- ✓ одбаци приговор (уколико је поднет неблаговремено, ако га је поднело лице које на то нема право, ако је неразумљив или непотпун и др.);
- ✓ одбије приговор (уколико је неоснован, нема доказа и сл.).

ШТА АКО ПРИГОВОР НА ГЛАСАЊЕ НА БИРАЧКОМ МЕСТУ БУДЕ ОДБАЧЕН ИЛИ ОДБИЈЕН?



Уколико Градска изборна комисија одбаци или одбије приговор на гласање на бирачком месту, или у прописаном року не донесе одлуку о приговору, бирач има право да поднесе жалбу Вишем суду у Београду.

КАДА БИРАЧ МОЖЕ ЈОШ ДА ПОДНЕСЕ ПРИГОВОР?



Бирач има право да поднесе приговор против донете одлуке, против предузете радње, као и због пропуштања да се донесе одлука, односно предузме радња у спровођењу избора за одборнике Скупштине града Београда против:

- ✓ решења о именовану члана и заменика члана Градске изборне комисије у проширеном саставу;
- ✓ решења о именовану члана, односно заменика члана бирачког одбора у сталном саставу;
- ✓ решења о именовану члана, односно заменика члана бирачког одбора у проширеном саставу;
- ✓ решења о проглашењу изборне листе кандидата за одборнике Скупштине града Београда;
- ✓ решења којим се по службеној дужности констатује да се не

могу утврдити резултати гласања на бирачком месту на којем је бирач уписан у извод из бирачког списка;

- ✓ решења којим се по службеној дужности поништава гласање на бирачком месту на којем је бирач уписан у извод из бирачког списка;
- ✓ укупног извештаја о резултатима избора за одборнике Скупштине града Београда.

КОЈИ ЈЕ РОК ЗА ПОДНОШЕЊЕ ПРИГОВОРА?



Рок за подношење приговора је **72 часа од објављивања одлуке, односно предузимања радње коју бирач сматра неправилном**, ако законом није одређен други рок (односно рок од 48 часова). Овај рок важи и у случају када у прописаном року није била донета одлука, односно није била предузета радња у спровођењу избора.

КОМЕ СЕ ПОДНОСИ ПРИГОВОР?



Приговор се подноси Градској изборној комисији непосредном предајом на писарници Градске управе града Београда, на адресу: Улица краљице Марије број 1, или путем поште.

ШТА ПРИГОВОР ТРЕБА ДА САДРЖИ?



Да би Републичка изборна комисија могла да разматра приговор, он мора да садржи следеће елементе:

- ✓ назив и адресу Градске изборне комисије;
- ✓ личне податке о подносиоцу приговора (име, презиме, ЈМБГ, место и адресу пребивалишта, број телефона и адресу за пријем електронске поште бирача);
- ✓ потпис бирача подносиоца приговора;
- ✓ предмет приговора, а нарочито тачан назив одлуке уз означење доносиоца, датум доношења и број под којим је заведена одлука ако се приговором оспорава одлука, односно тачан опис радње уз назначење ко је и када ту радњу предузео ако се приговором оспорава радња у изборном поступку;
- ✓ чињенице на којима се заснива приговор;
- ✓ доказе.

У КОМ РОКУ ГРАДСКА ИЗБОРНА КОМИСИЈА ОДЛУЧУЈЕ О ПРИГОВОРУ?



Градска изборна комисија дужна је да донесе решење по приговору и објави га на веб-презентацији Републичке изборне комисије, у Регистру приговора, **у року од 72 часа од пријема приговора.**

Градска изборна комисија може да:

- ✓ усвоји приговор (уколико је благовремен, поднет од стране овлашћеног лица, разумљив, потпун и основан);

- ✓ одбаци приговор (уколико је неблагоприятно поднет, ако га је поднело лице које на то нема право, неразумљив или непотпун и др.);
- ✓ одбије приговор (уколико је неоснован, нема доказа и сл.);

КОЈЕ ОДЛУКЕ ГРАДСКА ИЗБОРНА КОМИСИЈА ДОНОСИ УКОЛИКО УСВОЈИ ПРИГОВОР?



Ако усвоји приговор, Градска изборна комисија може да:

- ✓ поништи одлуку, односно радњу против које је поднет приговор;
- ✓ поништи одлуку и донесе другу одлуку уместо поништене.

КАДА БИРАЧ МОЖЕ ДА ПОДНЕСЕ ЖАЛБУ?



Бирач има право да поднесе жалбу против решења Градске изборне комисије којим је одлучено по приговору. Такође, бирач има право да поднесе жалбу и због тога што у прописаном року није донета одлука о приговору.

КОЈИ ЈЕ РОК ЗА ПОДНОШЕЊЕ ЖАЛБЕ?



Рок за подношење жалбе је **72 часа од објављивања** решења Градске изборне комисије на веб презентацији, односно у року од 72 часа од истека рока у којем је требало да буде донета одлука о приговору.

КОМЕ СЕ ПОДНОСИ ЖАЛБА?



Жалба се подноси **Вишем суду у Београду**.

У КОМ РОКУ ВИШИ СУД У БЕОГРАДУ ОДЛУЧУЈЕ О ЖАЛБИ?



Виши суд у Београду доноси одлуку по жалби **у року од 72 часа** од пријема жалбе са списима. Одлуку донету у поступку по жалби, Виши суд у Београду доставља бирачу преко Градске изборне комисије.

КОЈЕ ОДЛУКЕ ВИШИ СУД У БЕОГРАДУ ДОНОСИ?



Ако усвоји жалбу, Виши суд у Београду може да:

- ✓ поништи одлуку донету у спровођењу избора, односно радњу предузету у спровођењу избора;
- ✓ поништи одлуку донету по приговору и мериторно одлучи по приговору, ако природа ствари то дозвољава и ако утврђено чињенично стање пружа поуздан основ за то.

Ако Виши суд у Београду усвоји жалбу и поништи одлуку донету у спровођењу избора, односно радњу предузету у спровођењу избора, одговарајућа одлука се доноси, односно одговарајућа радња се предузима најкасније за десет дана од дана када је Градска изборна комисија примила одлуку суда.

ВАЖНО: Одлука Вишег суда у Београду којом је мериторно одлучено по приговору у свему замењује поништену одлуку. Такође, одлука донета у воступку по жалби је правноснажна и против ње се не могу поднети ванредна правна средства предвиђена законом којим се уређује управни спор.



