



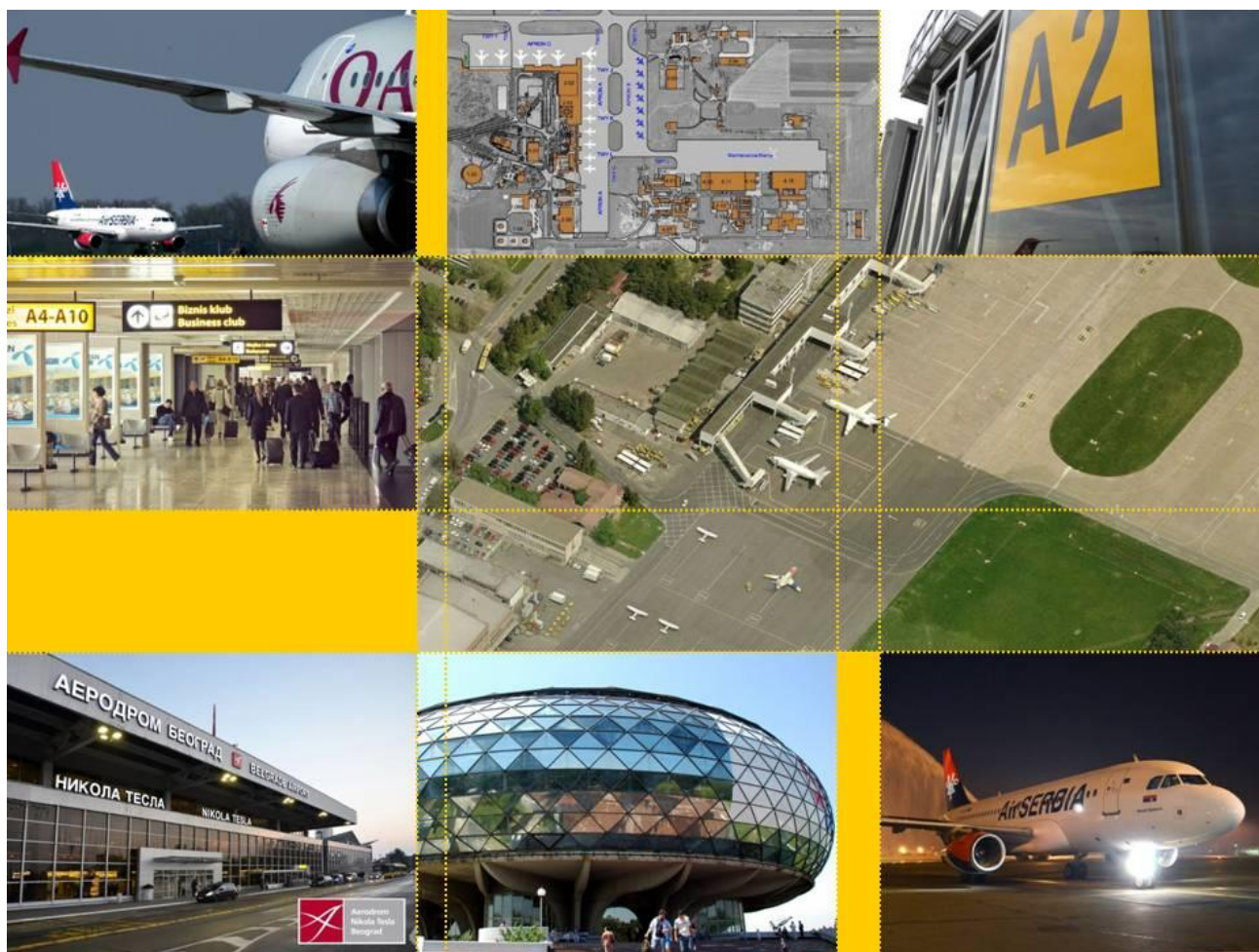
УРБАНИСТИЧКИ ЗАВОД БЕОГРАДА

ЈАВНО УРБАНИСТИЧКО ПРЕДУЗЕЋЕ

Палмотићева 30, 11000 Београд, Телефони: дир. (011)3331-510, централа (011)3331-500, телефакс (011)3331-550
ПИБ: 100037991, Мат.Бр. 17239139, www.urbel.com, office@urbel.com

ПЛАН ДЕТАЉНЕ РЕГУЛАЦИЈЕ ЗА КОМПЛЕКС АЕРОДРОМА "НИКОЛА ТЕСЛА БЕОГРАД", ГРАДСКЕ ОПШТИНЕ СУРЧИН, НОВИ БЕОГРАД И ЗЕМУН

- Елаборат за рани јавни увид -



Београд, јули 2016.

НАРУЧИЛАЦ ИЗРАДЕ ПЛАНА

**АД Аеродром Никола Тесла Београд
11180 Београд 59**

НОСИЛАЦ ИЗРАДЕ ПЛАНА

**УРБАНИСТИЧКИ ЗАВОД БЕОГРАДА Ј.У.П.
Палмотићева 30, Београд**

РУКОВОДИОЦИ ИЗРАДЕ ПЛАНА

Милица Јоксић, дипл.инж.арх.
Драган Михајловић, дипл.инж.грађ.

РАДНИ ТИМ

Марија Миловановић, дипл.инж.арх.
Јелена Ђерић, дипл.инж.арх.
Предраг Крстић, дипл.инж.саоб.
Даница Мунижаба, дипл.инж. саоб.
Александра Везмар, дипл.геогр.
Олгица Гвоздић, дипл.инж.шум.
мр Весна Тахов, дипл. инж. геол.
Александар Ранковић, дипл.инж.грађ.
Весна Вокши, дипл. инж.ел.
Зоран Мишић, дипл. инж.маш.
Божидар Бојовић, дипл.просторни планер
Соња Костић, дипл.ист.ум.
Јовица Тошић, дипл.инж.геод.
Смиљка Живанчев, инж.саоб.
Звездана Мојсић, струк.инж.геод.

**ДИРЕКТОР СЕКТОРА
за стратешко планирање и развој**

мр Александар Вучићевић, дипл. просторни планер

**ДИРЕКТОР СЕКТОРА
за саобраћај**

Предраг Крстић, дипл.инж.сао.

**ДИРЕКТОР СЕКТОРА
за комуналну инфраструктуру**

Бошко Вујић, дипл.инж.маш.

ЗАМЕНИК ДИРЕКТОРА

Сања Ђорђевић, дипл.инж.арх.

ДИРЕКТОР

др Небојша Стефановић, дипл.просторни планер

I ТЕКСТУАЛНИ ДЕО

1. УВОД	1
2. ОБУХВАТ ПЛАНА	1
3. ПЛАНСКЕ УСЛОВЉЕНОСТИ ИЗ ПЛАНА ШИРЕ ПРОСТОРНЕ ЦЕЛИНЕ	1
3.1. ВАЖЕЋА ПЛАНСКА ДОКУМЕНТАЦИЈА	6
4. ПОСТОЈЕЋЕ СТАЊЕ	11
4.1. Намена површина	11
4.2. Саобраћајне површине	14
4.3. Инфраструктурне површине и објекти	16
4.4. Стање животне средине	16
4.5. Инжењерскогеолошке карактеристике терена	17
5. ОСНОВНА ОГРАНИЧЕЊА	18
6. ОПШТИ ЦИЉЕВИ ИЗРАДЕ ПЛАНА	18
7. ПРЕДЛОГ ПЛАНСКОГ РЕШЕЊА	18
7.1. Планирана намена површина	18
7.2. Предлог основних урбанистичких параметара и процена планиране БРГП	22
8. ОЧЕКИВАНИ ЕФЕКТИ ПЛАНИРАЊА У ПОГЛЕДУ УНАПРЕЂЕЊА НАЧИНА КОРИШЋЕЊА ПРОСТОРА	22

II ГРАФИЧКИ ПРИЛОЗИ

1. ШИРА СИТУАЦИЈА СА ГРАНИЦОМ ОБУХВАТА	
2. ПОСТОЈЕЋА НАМЕНА ПОВРШИНА	P 1:5000
3. ПРЕДЛОГ ПЛАНИРАНЕ НАМЕНЕ ПОВРШИНА	P 1:5000

III ДОКУМЕНТАЦИОНА ОСНОВА

- Одлука о изради Плана
- Решење о приступању изради Стратешке процене утицаја плана на животну средину
- Подаци о постојећој планској документацији
- Извод из ПГР-а

1. УВОД

Изради Плана детаљне регулације за комплекс аеродрома "Никола Тесла Београд", приступа се на основу Одлуке о изради Плана детаљне регулације за комплекс Аеродрома "Никола Тесла Београд", градске општине Сурчин, Нови Београд и Земун ("Службени лист града Београда", бр.77/16) коју је Скупштина града Београда донела на седници одржаној 18.07.2016. године.

Иницијативу за израду Плана покренуло је АД Аеродром "Никола Тесла Београд" из Београда, у циљу дефинисања намена, капацитета и садржаја аеродромског комплекса у складу са технолошким потребама и програмом развоја аеродрома, дефинисања јавног интереса, стварања планских могућности и обезбеђивања капацитета техничке инфраструктуре за планирану изградњу, као и утврђивање зоне заштите аеродрома.

2. ОБУХВАТ ПЛАНА

Предложеном границом Плана детаљне регулације обухваћен је планирани комплекс аеродрома "Никола Тесла Београд" са заштитном зоном аеродрома.

Површина обухваћена Планом детаљне регулације износи око 1989ha. Коначна граница утврдиће се у фази израде и верификације Нацрта плана.

За израду елабората за рани јавни увид коришћене су следеће подлоге:

- орто-фото снимак,
- основна државна карта (ОДК) у Р 1:5000.

Предложена граница Плана приказана је на свим графичким прилозима овог елабората.

Шире окружење приказано је на графичком прилогу бр. 1: "Шира ситуација са границом обухвата".

3. ПЛАНСКЕ УСЛОВЉЕНОСТИ ИЗ ПЛАНА ШИРЕ ПРОСТОРНЕ ЦЕЛИНЕ

Плански основ за израду Плана садржан је у Плану генералне регулације грађевинског подручја седишта јединице локалне самоуправе – Град Београд (целине I-XIX) ("Службени лист града Београда", бр. 20/16).

Предметна локација припада највећим делом општини Сурчин, а мањим деловима општинама Нови Београд и Земун. Према ПГР Београда, аеродром "Никола Тесла Београд" припада периферној градској зони, целини XI – Аеродром, Зона аутопут, Сурчин.

Према ПГР-у Београда аеродром „Никола Тесла“ се задржава на постојећој локацији. Могућност за изградњу још једне полетно-слетне стазе постоји, тако да предметни аеродром има повољне просторне услове да се развија и поново постане значајна међународна ваздушна лука југоисточне Европе.

У циљу задовољења, како транспортних потреба Београда, тако и могућности пружања транспортних услуга региону, потребно је да се настави са планирањем следећих мера:

- заштите постојеће локације у погледу: безбедности, повољног утицаја на околину, зона забрањених за изградњу објеката, као и за даљи развој у складу са усвојеним планским документима (ДУП аеродрома);
- омогућавања даљег развоја аеродромског комплекса са две полетно-слетне стазе и простором за развој свих потребних садржаја (путнички комплекс, робни комплекс, контролни торањ, енергана, хотел итд.), у складу са околним насељима и садржајима кроз израду евентуално новог урбанистичког Плана; и
- успостављања одговарајуће путне и железничке мреже за везу аеродрома са градом и регионом. За предложену железничку везу потребно је приступити изради генералног пројекта трасе и одговарајуће планске документације.
- планирања простора за реализацију хелидрома. Овај План представља плански основ за планирање и изградњу хелидрома у складу са техничким прописима и стандардима који дефинишу ову област.

Аеродром "Београд" и привредна зона Аутопут имају градски и републички значај, и највећи су развојни потенцијал ове целине. Планирано је проширење Аеродрома Београд изградњом друге полетно-слетне стазе, као и других пратећих садржаја (хотели, нова пристанишна зграда, итд). Прилаз аеродрому планиран је са нове петље, као и могућност повезивања аеродрома железничком пругом и то са магистралне железничке пруге из техничко-путничке станице Земун и са обилазне пруге из железничке станице Сурчин. Аеродром "Београд" означен је као локација са веома великим еколошким ризиком.

На подручју аеродрома Београд (Аеродром Никола Тесла) није дозвољена градња:

- у простору мин. ширине по 600m са обе стране оса полетно – слетних стаза I и II,
- у правцу продужених оса полетно – слетних стаза I и II, ка југоистоку, у истој ширини, до почетка косине бежанијско – сурчинског платоа ка савској долини и
- у правцу подужних оса полетно – слетних стаза I и II, ка северозападу, у истој ширини: - до 1500m од прага ПСС I
- до постојеће железничке пруге Сурчин – Батајница (изузимајући заобилазницу) за ПСС II.

Такође, у складу са потребама даљег развоја Аеродромског комплекса, потребно је планирати простор за реализацију хелидрома.

Део насеља Ледине налази се у заштитној зони аеродрома, чија ће се коначна намена утврдити кроз посебне студије.

Планирана намена површина

Према ПГР Београда у обухвату Плана се планирају следеће намене:

површине јавне намене:

- саобраћајне површине,
- површине за објекте и комплексе јавних служби,
- зелене површине,
- мрежа саобраћајница,
- железница.

површине осталих намена:

- површине за привредне зоне,
- остале зелене површине.

површине осталих намена:

- површине резервисане за реализацију различитих намена у постпланском периоду.

Саобраћајне површине

Саобраћајне површине у обухвату плана су површине аеродрома "Никола Тесла Београд" који је данас у функцији са једном полетно слетном пистом. Према плановима даљег развоја овог значајног транспортног чвора, планира се изградња још једне полетно слетне писте, као и повећање учешћа Аеродрома „Никола Тесла“ и уопште ваздушног саобраћаја у активностима везаним за робне токове како у граду тако и у региону.

За даљи развој железничког саобраћаја, од значаја за предметни план, планирана је реализација:

- двоколосечне пруге која треба да повеже аеродром „Никола Тесла“ са јавним железничким пругама у оквиру чвора Београд (преко постојеће ТПС Земун). За реализацију ове деонице железничке пруге планиран је коридор ширине 50m. Део ове трасе планиран је као тунелска деоница у зони аеродрома „Никола Тесла“.
- двоколосечне пруге која треба да повеже аеродром „Никола Тесла“ и обилазну теретну једноколосечну железничку пругу Батајница – Сурчин – Остружница - Београд ранжирна у станици Сурчин.
- вођење трасе железничке пруге ка Аеродрому „Никола Тесла“, њен начин увођења у аеродромски комплекс као и сагледавање условљености проистеклих из технологије рада ова два подсистема саобраћаја и дефинисање коначне позиције трасе пруга биће предмет израде посебног плана детаљне регулације.

По извршеној техничкој провери могућности вођења железничких траса, кроз израду посебног планског документа неопходно је размотрити могућности повезивања аеродрома "Никола Тесла" и централног градског подручја линијама БГ воза преко станице „Нови Београд“ у Блоку 42, подземним вођењем кроз подручје Савског амфитеатра.

Површине за објекте и комплексе јавних служби

У обухвату плана, у заштитној зони аеродрома, северно од аутопута, налази се део комплекса Института за сточарство.

Зелене површине

Јавне зелене површине, у јужном делу обухвата плана, чини зелени коридор постојећег мелиорационог канала.

Железница

У целини XI за даљи развој железничког саобраћаја планирана је реализација:

- двоколосечне пруге која треба да повеже Аеродром „Никола Тесла“ са јавним железничким пругама у оквиру чвора Београд (преко постојеће ТПС Земун). За реализацију ове деонице железничке пруге планиран је коридор ширине 50 метара. Део ове трасе планиран је као тунелска деоница у зони Аеродрома „Никола Тесла“.
- двоколосечне пруге која треба да повеже Аеродром „Никола Тесла“ и обилазну теретну једноколосечну железничку пругу Батајница – Сурчин – Остружница - Београд ранжирна у станици Сурчин.
- вођење трасе железничке пруге ка Аеродрому „Никола Тесла“, њен начин увођења у аеродромски комплекс као и сагледавање условљености проистеклих из технологије рада ова два подсистема саобраћаја и дефинисање коначне позиције трасе пруга биће предмет израде посебног плана детаљне регулације.

Мрежа саобраћајница

Примарну уличну мрежу, од значаја за аеродром „Никола Тесла“, чине:

- *аутопутеви:*

- аутопут кроз Београд (раније део државног пута IA реда број 1 (E-75,M1)), (коридор X), саобраћајница која представља основу уличне мреже.
- обилазни аутопут
- *магистралне саобраћајнице:*
 - део саобраћајнице Т-6 на делу од раскрснице са саобраћајницом 2а-2а до раскрснице планиране саобраћајнице другог реда која је планирана да уведе саобраћај у индустријску зону и зону ТПС Земун
- *улице првог реда:*
 - Саобраћајни правац Сурчинска - Војвођанска, (раније државни пут II реда број 117 - државни пут другог реда Р 153а)
 - Улица Аеродромски пут на делу од Сурчинске до постојећег Аутопута која пролази кроз Аеродромски комплекс, (раније државни пут другог реда Р 266)
- *улице другог реда:*
 - саобраћајница 1-1 у индустријској зони Аутопут
 - Сервисна саобраћајница уз обилазни аутопут у зони Сурчина од новог Аеродромског пута до нове везе обилазног аутопута од петље са Јужним Јадраном (E763) са улицом Тошин бунар и улицом Јурија Гагарина
 - Улица Аеродромски пут
 - Улица Браће Пухаловић
 - Улица Милана Решетара-Друга Нова која повезује улицу Јужни булевар у зони насеља Алтина 1 и саобраћајнице другог реда у зони нове аеродромске петље.

Површине за привредне зоне

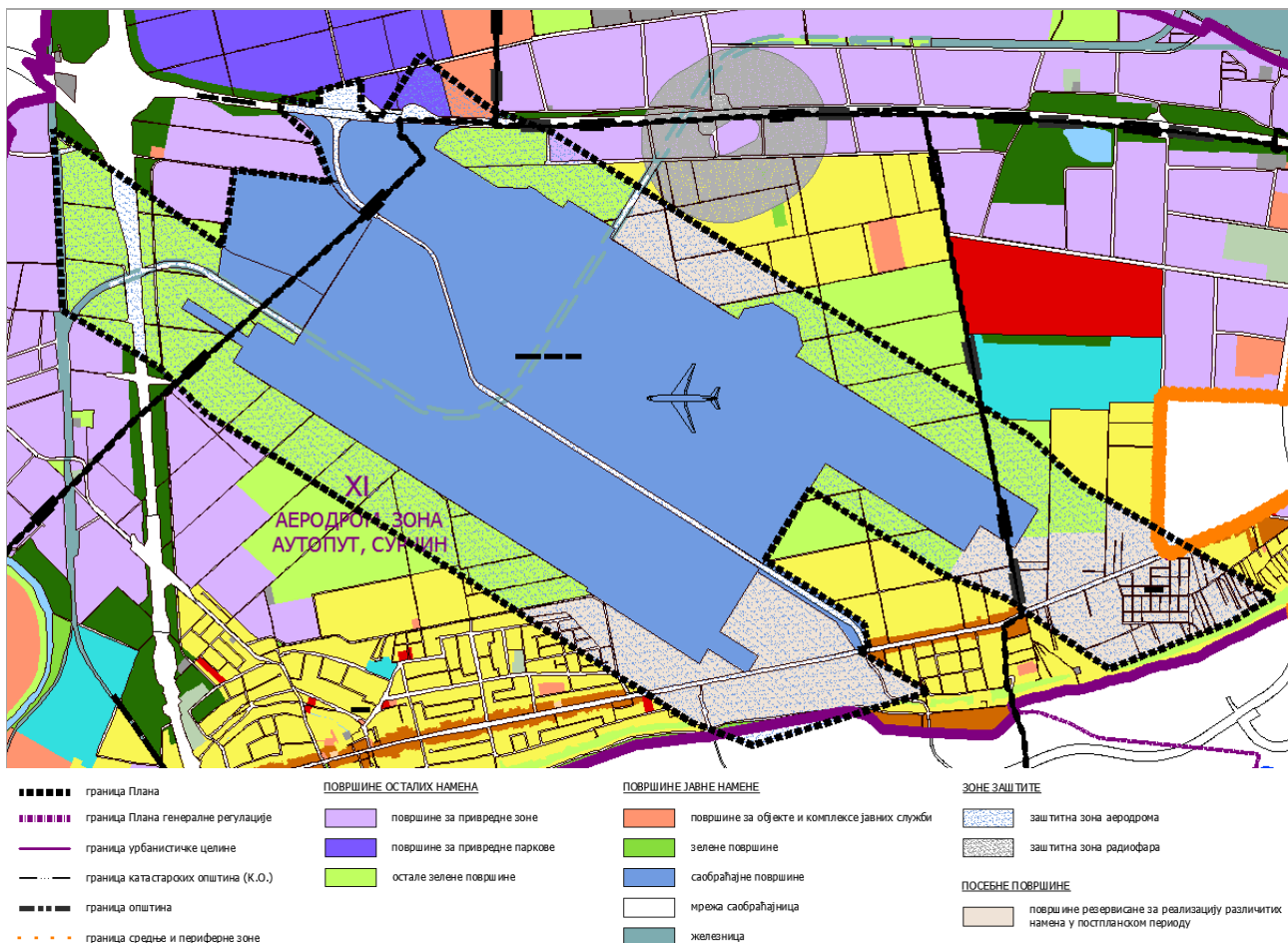
У обухвату плана у заштитној зони аеродрома, уз аутопут, планиране су површине за привредне зоне. Планиране су типологије: П2 - зона привредно комерцијалне делатности, јужно од аутопута и ПЗ – привредни паркови, северно од аутопута.

Остале зелене површине

У циљу заштите узлетно-слетне стазе аеродрома „Никола Тесла“, остале зелене површине су планиране као заштитна зона. Ове просторе треба озеленети ниском зељастом вегетацијом. Одабране врсте вегетације треба да су врсте природне потенцијалне вегетације (ливадско – степска вегетација слатина и вегетација тршњака (Phragmitetaliae, R.th.)). На овим просторима може се узгајати биље за производњу биогорива (уљана репица).

Површине резервисане за реализацију различитих намена у постпланском периоду

У заштитним зонама постојеће и планиране полетно-слетне стазе, уз Сурчински пут, дефинисане су површине резервисане за реализацију различитих намена у постпланском периоду. У овим површинама, у постојећем стању су неплански формирано стамбени блокови, чаки и читаво насеље Ледине, чија ће се коначна намена утврдити кроз посебне студије.



Слика 1. Извод из ПГР-а - "Планирана намена површина"

Заштита непокретних културних добара

Простор у оквиру границе Плана није утврђен за културно добро, не налази се у оквиру просторне културно-историјске целине, не ужива претходну заштиту и не налази се у оквиру претходно заштићене целине.

Објекат Музеја ваздухопловства у Београду, утврђен је за културно добро у складу са Одлуком, објављеном у „Сл. гласник РС“, бр. 72/13.

У оквиру границе обухвата Плана евидентиран је археолошки локалитет под називом „Врбас“, док се у непосредној близини границе Плана налази археолошки локалитет „Соко салаш - Добановци“, што ово подручје чини зоном са очекиваним археолошким налазима.

У складу са одредбама Закона о планирању и изградњи и Закона о културним добрима („Службени гласник РС“, бр.71/94), током израде планског документа обавезна је сарадња са надлежном службом заштите споменика културе.

Заштита животне средине

Концепција заштите животне средине дефинисана ПГР-ом заснива се на опредељењу за одрживи развој Београда, па тако и разматране територије што представља континуирани процес успостављања равнотеже између коришћења природних ресурса и даљег развоја урбаних функција града.

Концепција заштите и унапређења животне средине заснива се на:

- очувању и заштити природних вредности (ваздух, вода за пиће, шумско земљиште, биодиверзитет) и непокретних културних добара кроз делотворно управљање заштићеним подручјима;

- планирању на основама одрживог развоја: рационално коришћење природних ресурса уважавајући "еколошки" капацитет простора;
- повећању коришћења обновљивих извора енергије;
- превенцији и санацији, применом принципа предострожности за активности које могу да изазову већи еколошки ризик или неизвесност;
- интегрисању заштите животне средине у секторе планирања, пројектовања и изградње, кроз инструменте процене утицаја.

Циљеве, задатке и мере заштите животне средине могуће је ефикасно остварити интеграцијом политике заштите животне средине са политикама других сектора, унапређењем и доследним спровођењем законске регулативе, унапређењем система контроле квалитета животне средине, развојем ефикасног система финансирања заштите животне средине и доношењем стратешких планских докумената из области заштите животне средине.

Смернице за спровођење плана

Даље спровођење ПГР Београда за обухваћену територију планирано је на следећи начин:

1. спровођење на основу преиспитаних планова детаљне разраде (ДУП, РП):
 - Детаљни урбанистички план аеродрома "Београд" ("Службени лист града Београда", бр.25/88),
 - Регулациони план деонице аутопута Е-75 и Е-70 Добановци - Бубањ поток ("Службени лист града Београда", бр. 13/99)
2. спровођење на основу важећих регулационих планова:
 - План детаљне регулације за подручје привредне зоне "Аутопут" у Новом Београду, Земуну и Сурчину, ("Службени лист града Београда", бр.61/09),
 - План детаљне регулације за улице Војвођанску и Сурчинску од саобраћајнице Т-6 до аутопутске обилазнице - I фаза, од саобраћајнице Т6 до саобраћајнице која повезује предметни саобраћајни правац са аеродромом "Никола Тесла" ("Службени лист града Београда", бр.62/14),
 - План детаљне регулације за улице Војвођанску и Сурчинску од саобраћајнице Т-6 до аутопутске обилазнице - II фаза, од раскрснице са саобраћајницом која повезује предметни саобраћајни правац са аеродромом „Никола Тесла“ до аутопутске обилазнице ("Службени лист града Београда", бр.18/15),
 - План генералне регулације мреже јавних гаража ("Службени лист града Београда", бр.19/11) – гаража кат.бр. ЈГ163.
3. спровођење обавезном израдом плана детаљне регулације.

3.1. ВАЖЕЋА ПЛАНСКА ДОКУМЕНТАЦИЈА

» Извод из Детаљног урбанистичког плана аеродрома "Београд" ("Сл.лист града Београда", бр. 25/88)

Предметним Планом предвиђени су основни техничко – технолошки и капацитетни захтеви етапног развоја аеродрома до 2010.године, максималних капацитета око 11 милиона путника и промета 200.000 t робе на годишњем нивоу.

Планским решењем, аеродромски комплекс увећан је за око 650 ha и обухвата површину од 1.051 ha у оквиру које су планиране следеће намене:

1. Маневарске површине (полетно-слетне стазе, рулне стазе и платформе);

2. Путнички комплекс – зона А (путничко пристанишна зона, зона аеродромских сервиса, зона дистрибуције авио горива и зона опште намене);
3. Технички комплекс – зона Б (зона авиокомпаније ЈАТ, зона других авио компанија, зона авио сервиса савезних органа и зона специјалне намене са ограниченим режимом коришћења);
4. Саобраћајне површине (аеродромска магистрала, аеродромска трансферзала и остале саобраћајнице);
5. Слободне зелене површине.

У оквиру границе предметног Плана планирана је укупна изградња око 550.000 m² БРГП, а планирано је и задржавање 29 постојећих објеката (Музеј ваздухопловства, зграда обласне контроле летења – СУКЛ, путнички терминали 1 и 2, контролни торањ, објекти кетеринга ЈАТ-а и Аеродрома Београд, хангари, магацини, гараже, инфраструктурни и технички објекти и др.). Планским решењем омогућена је реконструкција, адаптација и доградња ових објеката у циљу унапређења основне функције или повећања капацитета до 30% у оквиру задатих грађевинских линија.

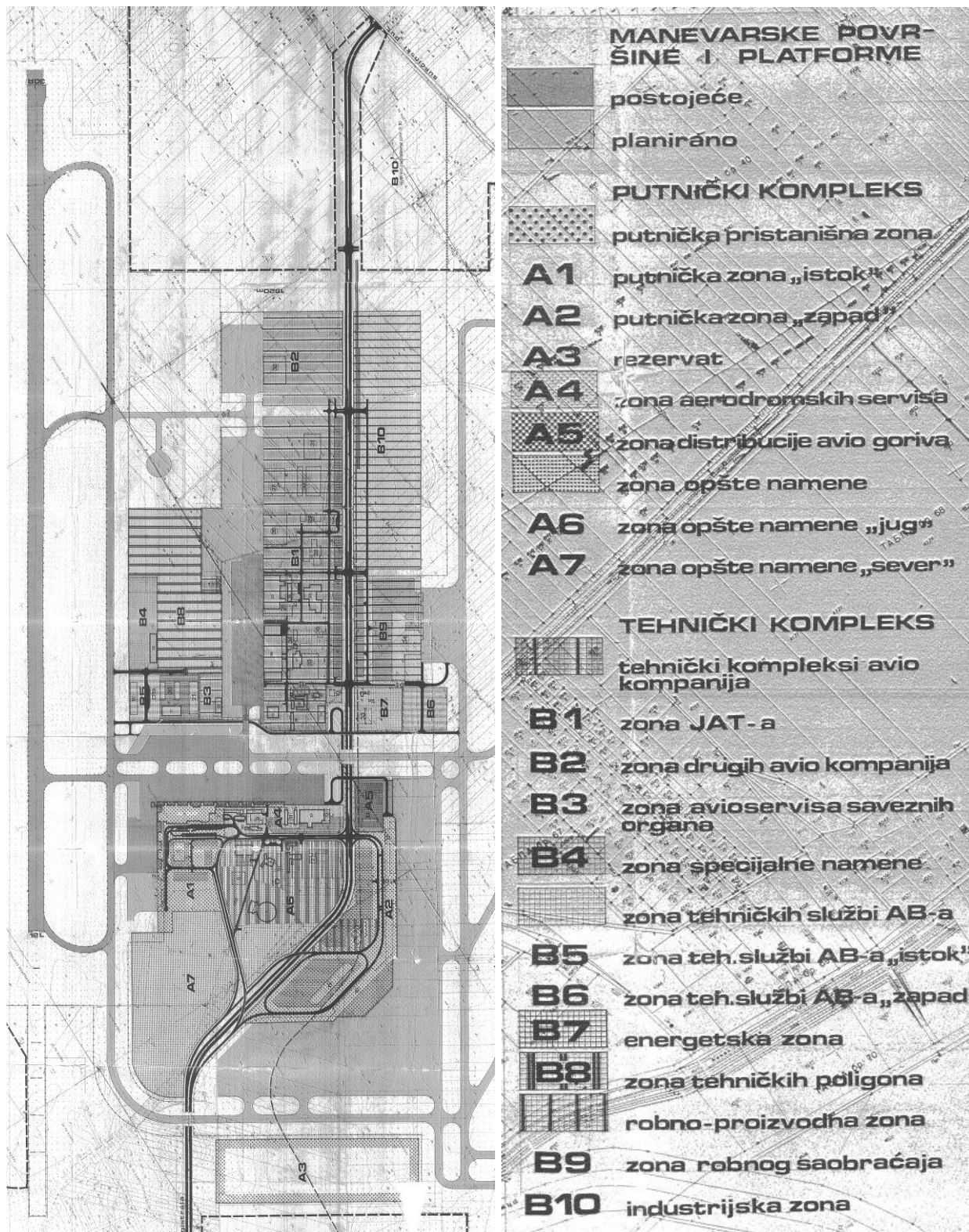
Од објеката нискоградње, планирана је изградња друге полетно-слетне стазе са неопходним рулним стазама и платформама, као и припадајућом инфраструктуром. Осовина ове полетно-слетне стазе планирана је на удаљењу од 1.920 m од осовине постојеће стазе.

У оквиру комплекса планирана су два значајна типа саобраћајница: аеродромска магистрала која пролази кроз читав комплекс аеродрома и повезује Аутопут Е70 на северзападној страни са Сурчинским путем на југоисточној страни и аеродромска трансферзала – саобраћајнице које обезбеђују приступ путничким терминалима.

Предметним Планом планирана је шинска веза аеродрома "Београд" са железничким чвором. Железничка пруга служила би за потребе теретног саобраћаја, а веза би се остварила из постојеће станице "Сурчин". Положај и начин пружања железничког колосека заснован је на концепту железничке мреже из Генералног урбанистичког плана из 1985.године. Путничка железница као веза Аеродрома са градом није предвиђена овим решењем.

Слободне зелене површине у заштитној зони планиране су као чисте травнате површине у ширини од 105 m од осовине заштитне зоне основне полетно слетне стазе, односно 50 m од осовине рулних стаза. Преостало слободно земљиште уз границу комплекса, а ван свих маневарских површина и њихових заштитних појасева планирано је као пољопривредно земљиште.

Имајући у виду друштвене промене, политичка дешавања и општу економску ситуацију у периоду предвиђеном за етапну реализацију комплекса аеродрома, предметни План није реализован у значајној мери. У оквиру постојећег комплекса аеродрома "Никола Тесла", делимично су реализоване зоне путничког комплекса (зоне А1, А4 и А6) и Б1 зона техничког комплекса (зона ЈАТ-а) и то у погледу проширења капацитета постојећих објеката. Нису реализовани нови путнички терминали планирани у зони А2 (путнички терминал Запад), као ни пратећи угоститељски садржаји (хотели) и гараже у оквиру путничког комплекса. Такође, нису изграђени ни додатни хангари и капацитети намењени администрацији, ватрогасни и медицински центар, а нису унапређени и организовани блокови техничких служби, зоне специјалне намене и енергетске зоне. У оквиру техничког комплекса није реализована робно – производна зона (Б9 и Б10), као ни технички блок (зона Б6) у функцији нове полетно-слетне стазе која није изграђена. Главна саобраћајница комплекса - аеродромска магистрала делимично је реализована.



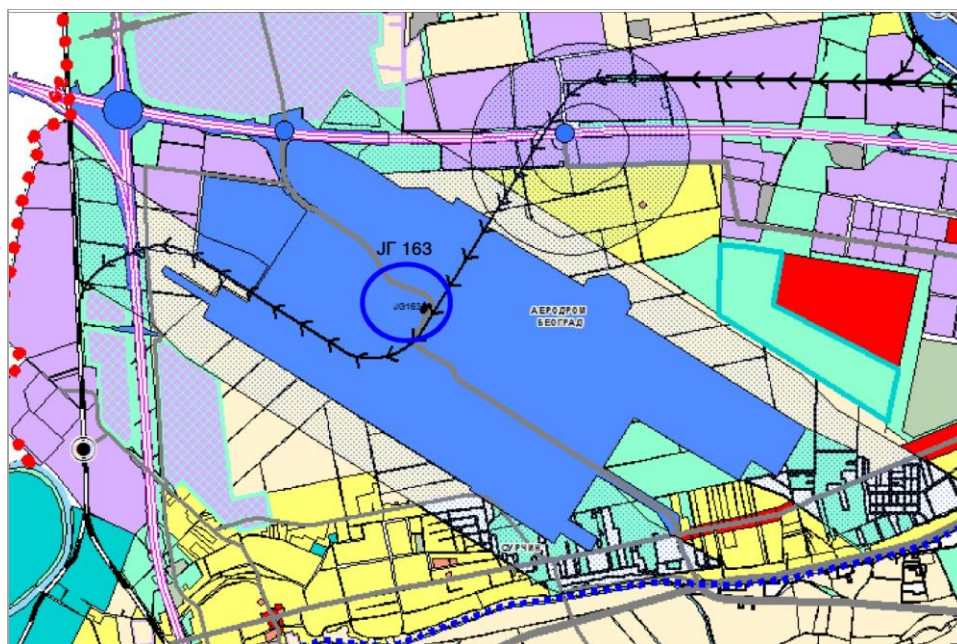
Слика 2. Извод из ДУП-а аеродорма Београд-графички прилог "Детаљна намена земљишта"

» **План генералне регулације мреже јавних гаража ("Сл.лист града Београда", бр. 19/11)**

Према Плану генералне регулације мреже јавних гаража, у рубној зони града се издвајају потребе за реализацијом јавних гаража у оквиру саобраћајних терминала (аеродром "Никола Тесла"). Јавна гаража у оквиру комплекса аеродрома је планирана као "park and ride" (каталогски лист ЈГ 163).

Према овом плану, јавна гаража (ЈГ 163) је планирана као надземна, са три етаже, капацитета 534 ПМ, са два приступа из улице у комплексу аеродрома. Гаража се спроводи на основу ДУП-а аеродрома "Београд".

Према Општим правилима грађења, у оквиру објекта јавне гараже могуће је планирати различите пратеће садржаје у зависности од врсте, типа и локације гараже, а у складу са Табелом атрибута јавних гаража.

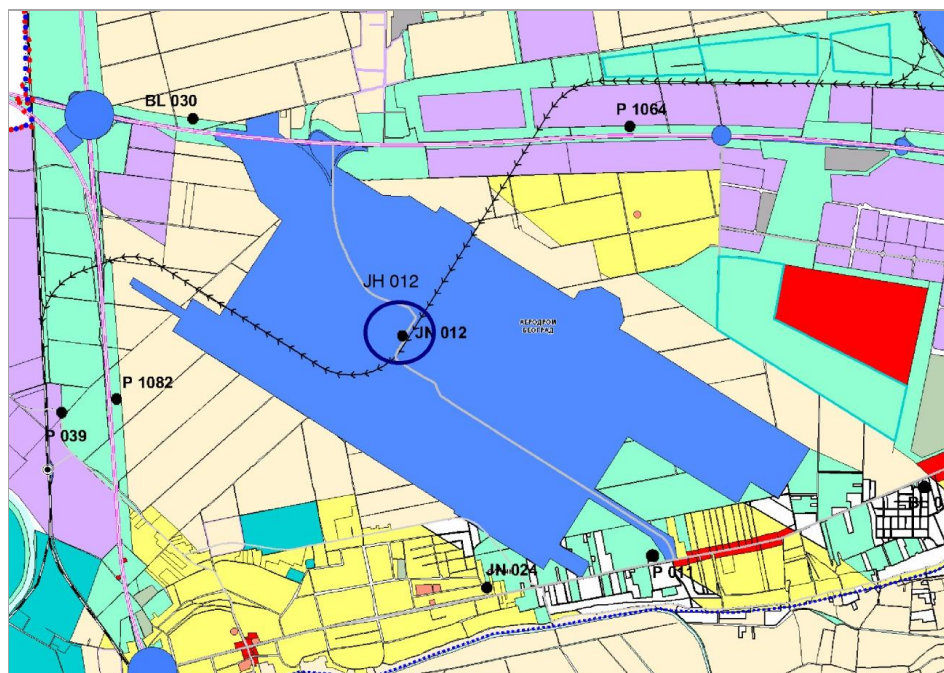


Слика 3. Извод из ПГР мреже јавних гаража

» **План генералне регулације мреже станица за снабдевање горивом ("Сл.лист града Београда", бр. 34/09)**

Према Плану генералне регулације мреже станица за снабдевање горивом (у даљем тексту: ПГР мреже ССГ), постојећа станица за снабдевање горивом унутар комплекса аеродрома се задржава у јединственој мрежи станица за снабдевање горивом. Она је дефинисана као градска станица у периферној зони (каталожки лист JH012).

Начин даљег спровођења ПГР-а мреже ССГ за ову станицу дат је у каталожном листу. За ову станицу даље спровођење је планирано на основу ДУП-а аеродрома "Београд" ("Сл. лист града Београда", бр. 25/88).



Слика 4. Извод из ПГР мреже ССГ

» **План детаљне регулације за улице Војвођанску и Сурчинску од саобраћајнице Т-6 до аутопутске обилазнице – I фаза, од саобраћајнице Т-6 до саобраћајнице која повезује предметни саобраћајни правац са аеродромом "Никола Тесла" ("Сл.лист града Београда", бр. 62/14)**

Овим планом планирана је реконструкција саобраћајног потеза Сурчинска – Војвођанска, на делу од саобраћајнице Т-6 до одвајања за аеродром "Никола Тесла". Планирано је да саобраћајни потез има две саобраћајне траке по смеру, разделно острво, обострано ивично зеленило, обостране једносмерне бицикличке траке и обостране тротоаре. Дуж овог потеза саобраћају возила јавног превоза путника, са трасама које се задржавају.

Овим Планом је обухваћена је раскрсница Сурчинске улице са постојећом саобраћајницом која води ка аеродрому "Никола Тесла".

» **План детаљне регулације за улице Војвођанску и Сурчинску од саобраћајнице Т-6 до аутопутске обилазнице, градске општине Нови Београд и Сурчин – II фаза – од раскрснице са саобраћајницом која повезује предметни саобраћајни правац са аеродромом "Никола Тесла" до аутопутске обилазнице ("Сл.лист града Београда", бр. 18/15)**

Друга фаза обухвата део саобраћајног потеза Сурчинска – Војвођанска од раскрснице са саобраћајницом која повезује овај правац са аеродромом "Никола Тесла" до аутопутске обилазнице, а у циљу реконструкције овог потеза. Планирани саобраћајни потез Сурчинска – Војвођанска, садржи две саобраћајне траке по смеру, разделно острво, обострано ивично зеленило, обостране једносмерне бицикличке траке и обостране тротоаре. Дуж овог потеза саобраћају возила јавног превоза путника, са трасама које се задржавају.

» **Регулациони план деонице аутопута Е-75 и Е-70 Добановци-Бубањ поток – измене и допуне ДУП-а деонице аутопута Е-75 и Е-70 Добановци-Бубањ поток ("Сл.лист града Београда", бр. 13/99)**

У обухвату Плана аеродрома, налази се део заједничке трасе аутопута Е-70 и Е-75 (у непосредној близини петље "Добановци").

Деоница Добановци-Бубањ поток представља деоницу европских аутопутева Е-75 и Е-70. Наиме, од петље "Добановци" планиран је преплет два аутопута Е-70 и Е-75 све до петље "Бубањ поток".

Аутопут Е-70 и Е-75 је планиран са два одвојена коловоза разделним појасом и банкинама. У обостраним коловозима планиране су по две возне саобраћајне траке и зауставне траке.

» **План детаљне регулације за подручје привредне зоне "Аутопут" у Новом Београду, Земуну и Сурчину ("Сл.лист града Београда", бр. 61/09)**

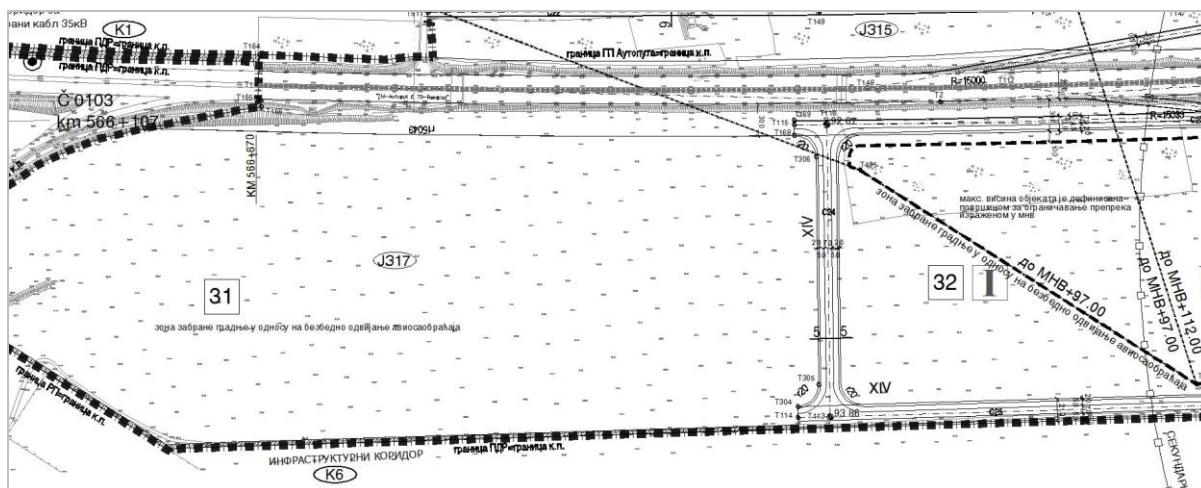
Предметним Планом дефинисана су правила и услови формирања привредне зоне дуж Аутопута Е75. Дефинисане су следеће намене: саобраћај и саобраћајне површине, привредне делатности и привредне зоне, јавне службе, јавни објекти и комплекси, комуналне делатности и инфраструктурне површине и зелене површине.

У зони обухваћеној границом ПДРа за комплекс Аеродрома "Никола Тесла" Београд предметним Планом предвиђени су блокови 31 и 32. У блоку 31, површине око 21.1ha, а у односу на услове безбедног одвијања авиосаобраћаја није дозвољена градња објеката, али је дозвољено уређење земљишта, односно изградња садржаја у нивоу терена (паркинг, расадник...). У случају изградње интерних саобраћајница и паркинга, максимална попличана површина у блоку је 30%. За изградњу наведених садржаја у блоку 31 потребно је од институције надлежне за безбедно одвијање авиосаобраћаја пре издавања Одобрења за изградњу прибавити сагласност на инвестиционо-техничку документацију. За озелењавање блока 31 применити одговарајуће биљне врсте листопадног и четинарског порекла које су прилагођене природним и створеним условима станишта и резистентне су на екстремне температурне услове, аерозагађења, високу концентрацију соли у земљишту и др.

У блоку 32 дозвољен је развој привредне делатности и привредне зоне, у оквиру којих се могу планирати компатибилне намене. Предметни блок, као и значајна површина у обухвату Плана, налази се у оквиру подручја Аеродрома, дефинисаног у складу са Законом о ваздушном саобраћају ("Сл. лист

СРЈ", бр. 12/98, 5/99 - испр., 44/99, 73/00, 70/01 и "Сл. гласник РС", бр. 101/05) и условима институција надлежних за безбедно одвијање авиосообраћаја.

Подручје аеродрома је простор одређен површинама за ограничавање препрека, које су у Плану аналитички одређене и чија висина је изражена у м.н.в. Површине за ограничавање препрека дефинишу зоне забране градње у односу на безбедно одвијање авиосообраћаја и оне су приказане на графичком прилогу бр. 3 - "Регулационо нивелациони план са урбанистичким решењем саобраћајних и слободних површина". За предметни блок 32 дозвољена апсолутна висина објеката је до 97 м.н.в.



Слика 5. Извод из ПДР-а привредне зоне "Аутопут"-графички прилог "Регулационо-нивелациони план са урбанистичким решењем саобраћајних и слободних површина"

4. ПОСТОЈЕЋЕ СТАЊЕ

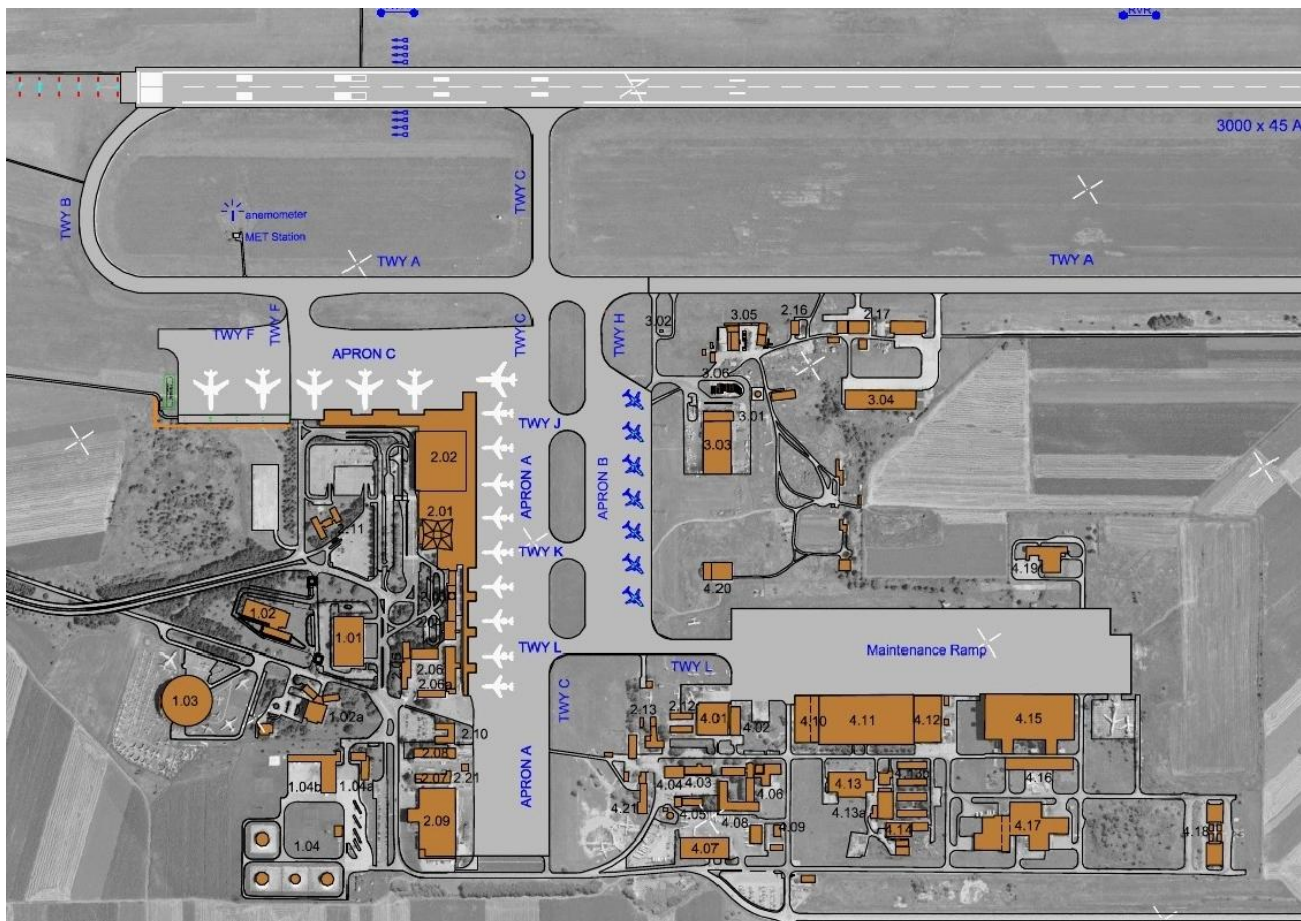
4.1. Намена површина

У постојећем стању у обухвату Плана издвајају се следеће намене:

- саобраћајне површине,
- пољопривредне површине,
- површине за становање,
- површине за комерцијалне садржаје,
- неизграђено земљиште,
- зелене површине, и
- водне површине.

Постојећи комплекс аеродрома се састоји од полетно-слетне стазе, паралелне рулне стазе, система рулних стаза са спојницама, пристанишних платформи, терминала, објеката технике, аеродромске инфраструктуре и објеката посебне намене. Цео комплекс обухвата територију површине око 390 ha.

Објекти у комплексу аеродрома су различитих периода градње и различитог бонитета, преовлађују објекти доброг и средњег бонитета. Објекти лошег бонитета (бараке Aviogenexа, објекат топлане, напуштени објекти који су ван функције), лоцирани су у појасу уз полетно-слетну стазу, у близини хеликоптерског хангара МУП-а и ЈАТ Технике. Спратност објеката је од П до П+5, а највиши објекат је торањ контроле лета (H=38m).



Слика 6. Постојеће стање комплекса аеродрома

У делу јужно од постојећег комплекса аеродрома, на некадашњем пољопривредном земљишту са обе стране улица Сурчинске и Војвођанске, претходних деценија је бесправно изграђен велики број претежно стамбених објеката. Значајан број стамбених објеката је изграђен у продужетку полетно-слетне стазе. У мањој мери су заступљени комерцијални и привредно-складишни објекти. Улична и блоковска матрица реализовани су у геометрији некадашњих пољопривредних парцела. Карактеристике овог подручја су висок степен изграђености, мала растојања између објеката и уске уличне регулације. Поједини објекти су изграђени уз саму заштитну ограду аеродромског комплекса. Спратност објеката је од П до П+2. Бонитет објеката је различит, од неусловних и трошних до луксузних. Осим једног објекта основне школе, приметно је одсуство објеката социјалне инфраструктуре (вртићи, дом здравља, социјална заштита итд.).

Највећи део преостале територије обухваћене планом, ангажован је у пољопривредне сврхе.

Зелене површине заступљене су уз главне саобраћајнице, са улогом заштитних појасева.

Постојећи начин коришћења земљишта приказан је на графичком прилогу бр. 2: "Постојећа намена површина" у Р 1:5000.



Слика 7. Путнички авион на платформи



Слика 8. Објекти путничких терминала и торња



Слика 9. Ватрогасни пункт



Слика 10. Поштански центар



Слика 11. Карго терминал



Слика 12. Путнички терминал 2 и јавни паркинг



Слика 13. Објекти ЈАТ Технике и Хангара



Слика 14. Објекти одржавања



Слика 15. Стамбени објекат уз ограду аеродрома



Слика 16. Објекти у правцу полетно-слетне стазе



Слика 17. Стамбени објекти јужно од оградe аеродрома



Слика 18. Објекти уз сервисну саобраћајницу и ограду аеродрома

4.2. Саобраћајне површине

Аеродром "Никола Тесла" је највећа ваздушна лука у Републици Србији и налази се на територији градске општине Сурчин, на 18 km западно од центра Београда. Представља важно чвориште саобраћајне мреже у граду. Има градски и регионални значај и представља један од важнијих потенцијала за развој. Комплекс аеродрома добро је повезан са системом друмских веза.

Полетно-слетна стаза је дужине 3400 m и ширине 45 m (60 m са заштитним појасом). Дужина полетно-слетне стазе је довољна за све типове ваздухоплова који су тренутно у употреби или планирани у блиској будућности. Рулне стазе А, В, С и D су ширине 23 m, а застор је асфалтно-бетонски, односно бетонски. На аеродрому постоје 3 пристанишне платформе А, В и С и једна помоћна, са укупно 38 паркинг позиција.

Саобраћајну мрежу од значаја за предметни аеродром чине:

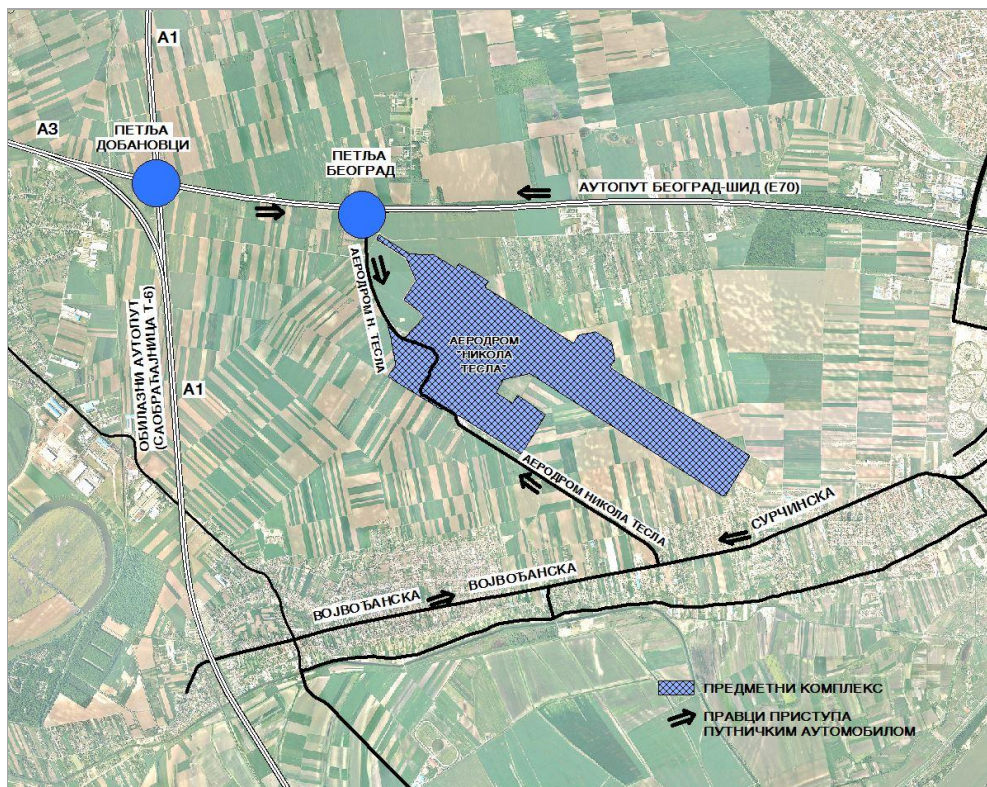
- постојећи аутопут Београд-Шид (Е70),
- обилазни аутопут и
- улице Сурчинска и Војвођанска.

Према Референтном систему мреже државних путева Републике Србије (децембар 2015. године), постојећи аутопут Београд-Шид (Е70) је део државног пута IA реда број 3 (А3) до обилазног аутопута, односно до петље "Београд". Деоница која пролази град Београд, од петље "Београд" до петље "Бубањ поток" представља привремену деоницу државног пута. Обилазни аутопут је део државног пута IA реда број 1 (А1).

Приступ комплексу аеродрома "Никола Тесла" са широм уличном мрежом остарује се преко поменутих саобраћајница којима се остварује веза са Београдом, односно:

- са северне стране са постојећим аутопутем Београд-Шид, преко денивелисане раскрснице са пуним програмом веза (петља "Београд");
- са јужне стране са Сурчинском – Војвођанском преко површинске раскрснице са пуним програмом веза и
- са западне стране са обилазним аутопутем, индиректно, преко петље "Добановци".

Непосредан приступ комплексу аеродрома остварује се преко саобраћајнице Аеродромски пут (Улица аеродромски пут), који повезује постојећи аутопут Београд-Шид и Војвођанску (Сурчинску) улицу.



Слика 19. Постојећи саобраћајни приступи комплексу аеродрома "Никола Тесла"

У постојећем стању приступ комплексу аеродрома, осим путничким аутомобилима, остварује се и возилима јавног превоза путника (возила ГСП-а, минибус и такси):

- аутобуском линијом ЈГПП (линија 72), која саобраћа на релацији Зелени венац-аеродром и
- минибус (линија А1) која саобраћа на релацији Трг Славија – Аеродром.

Саобраћајнице унутар комплекса аеродрома су интерне саобраћајнице које служе за кретање возила техничке службе, прихвата и отпреме, и свих осталих возила којима је дозвољено кретање овим саобраћајницама.

У непосредној близини станице за снабдевање горивом лоцирана су стајалишта аутобуске линије.

Увођењем железничког путничког саобраћаја, значајно би се повећала приступачност аеродрому, а самим тим и квалитет услуге који пружа значајан развојни потенцијал града какав је аеродром "Никола Тесла". У ширем окружењу, западно од обилазног аутопута пружа се обилазна теретна једноколосечна железничка пруга Батајница – Сурчин – Остружница – Београд. Северно од комплекса аеродрома "Никола Тесла" пружа се железничка пруга Келебија (мађарска граница)-Нови Сад-Стара Пазова/Београд, која припада коридору Хb Трансевропске мреже пруга.

Потребан број паркинг места за аеродроме зависи од броја путника, броја запослених и од расподеле на видове превоза (путнички аутомобил, такси, возила јавног градског превоза и сл.).

Паркирање возила се одвија на отвореним паркинг површинама и у паркинг гаражама. Простори предвиђени за паркирање возила запослених одвојени су од простора предвиђених за стационарање возила корисника (посетилаца).

Паркирање возила посетилаца у оквиру:

- јавне гараже, капацитета 500 ПМ, у три нивоа. Због удаљености у односу на путнички терминал, њена искоришћеност је 20-25%.
- јавног паркинга испред терминала (приземље), капацитета 195 ПМ
- јавног паркинга испред терминала (сутерен), капацитета 95 ПМ

За потребе корисника предметнох садржаја обезбеђено је 790 паркинг места.

За запослене (аеродрома, AIR-SERBIA, AKL и др.), у оквиру паркинг површина, обезбеђено је укупно 945 паркинг места.

Северозападно од терминала, за кориснике садржаја омогућено је коришћење такси возила, где је привремено обезбеђено 25 места за такси возила. Преостали део паркинга (120 ПМ) користе запослени предметног аеродрома.

4.3. Инфраструктурне површине и објекти

Предметна локација по свом висинском положају припада првој висинској зони снабдевања водом града Београд. Водом се снабдева из ППВ "Бежанија" преко цевовода $\varnothing 700$ mm који је изграђен дуж Сурчинског пута. Овај примарни цевовод служи и за потребе водоснабдевања источних делова општине Сурчин (Јаково, Бољевци).

Предметно подручје припада територији Батајничког канализационог система, делу на коме је делимично заснован сепарациони систем канализације. Реципијент атмосферских вода је канал Галовица, из правца Аеродрома до канала Галовица изграђен је колектор 210/140 cm. Употребљене воде са предметног подручја сакупљају се системом цевне канализације и преко црпне станице ЦС "Аеродором" цевоводом $\varnothing 450$ mm потискују до ЦС "Земун поље 2".

У оквиру границе предметног плана налази се постојећа ТС 35/10 kV "Аеродром" и водови 35 kV:

- два надземно-подземна вода 35 kV, веза ТС 110/35 kV "Београд 9" и ТС 35/10 kV "Аеродром";
- надземно-подземни вод 35 kV, веза ТС 110/35 kV "Београд 9" и ТС 35/10 kV "Бољевци";
- надземно-подземни вод 35 kV, веза ТС 35/10 kV "Сурчин" и ТС 35/10 kV "Бежанија";
- подземни вод 35 kV, веза ТС 35/10 kV "Аеродром" и ТС 35/10 kV "Сурчин".

Напајање постојећих потрошача у оквиру предметног подручја врши се из ТС 35/10 kV "Аеродром", инсталисане снаге 2x8MVA, која се напаја преко два вода 35 kV из ТС 110/35 kV "Београд 9".

За потребе напајања постојећих потрошача електричном енергијом изграђен је већи број трансформаторских станица ТС 10/0,4 kV са одговарајућом електричном дистрибутивном мрежом напонског нивоа 10 kV и 1 kV. Постојећи водови 10 kV и 1 kV изведени су подземно.

Предметно подручје припада кабловском подручју АТЦ "Бежанија".

Приступна телекомуникациона (ТК) мрежа изведена је кабловима постављеним слободно у земљу или у телекомуникациону канализацију, а претплатници су преко спољашњих односно унутрашњих извода повезани са дистрибутивном мрежом.

У оквиру границе предметног плана налазе се постојећи оптички водови.

У оквиру комплекса аеродрома „Никола Тесла“ изведен је топлотни извор „Топлана АБ“ која као основни енергент користи лако течено гориво - мазут. Од „Топлане АБ“ снаге $Q=80$ MW, изведена је по предметном подручју топоводна мрежа на коју су прикључени поједини објекти комплекса Аеродрома.

Остали објекти предметног комплекса своје потребе за грејањем, климатизацијом и припремом топле воде остварују путем локалног топлотног извора-топлотних пумпи које као основни енергент користе електричну енергију.

На предметном подручју не постоји изведена гасоводна мрежа и постројења.

4.4. Стање животне средине

На планском подручју и у непосредној близини није успостављен редован мониторинг и праћење квалитета ваздуха, земљишта и нивоа буке које обавља град Београд, па су у наредном делу текста дати подаци преузети из Процене утицаја на животну средину која представља саставни део Претходне студије оправданости са генералним пројектом аеродрома „Никола Тесла“.

На већини локација аеродрома основни проблеми заштите животне средине везани су за квалитет ваздуха, буку (од ваздухоплова и са земље), загађење вода и тла.

Аеродром „Никола Тесла“ тренутно не спроводи праћење квалитета ваздуха, земљишта и нивоа буке.

Изворе загађења ваздуха на аеродрому представљају фазе полетања и слетања авиона, интерни друмски саобраћај и остали садржаји који користе различите врсте горива и друге супстанце и материје. У току њиховог редовног рада, настају загађујуће супстанце које се емитују у ваздух, као што су оксиди азота (NO_x), угљен-моноксид (CO), сумпор-диоксид (SO₂), озон (O₃), чврсте прашкасте материје, угљоводоници и испарљива органска једињења.

Бука коју генерише ваздушни саобраћај у близини аеродрома је неколико пута гласнија од осталих амбијенталних звукова, док на удаљенијим местима има мањи интензитет иако се чује знатно дуже. Бука негативно утиче на здравље људи, изазива промене и функционалне сметње посебно код осетљивих група становника (деца и старије особе).

Анализом саобраћаја на аеродрому „Никола Тесла“ у најоптерећенијем летњем месецу 2010. године, утврђено је да је искоришћење одлазних и долазних рута са више од 80% из северо западног сектора, што указује на велико загушење и велику емисију буке у овом сектору, па самим тим потенцијални проблем представља близина објеката јужно од аеродрома.

У фази редовне експлоатације аеродрома извори загађења вода и тла су средства за одлеђивање авиона и коловозних површина, бензин, дизел, керозин, уља, растварачи, подмазивачи, боје, отпадне воде и кишна канализација која услед непостојања одговарајућих сепаратора на манипулативним површинама може садржати било коју од претходно наведених загађујућих супстанци.

За предметни план донето је Решење о приступању изради стратешке процене утицаја планираних намена на животну средину Плана детаљне регулације за комплекс аеродрома „Никола Тесла“, градска општина Сурчин, под IX-03 бр.350.14-10/16, дана 04.06.2016. године.

4.5. Инжењерскогеолошке карактеристике терена

Предметни простор у граници плана обухвата део простране лесне заравни познате под називом „Земунски лесни плато“. Апсолутне коте у оквиру истражног простора варирају од 88,61 до 94,70 мнв. На самом истражном простору, као и на читавом Земунском лесном платоу, су карактеристичне појаве благих „брежуљака“- уздигнућа и депресија "лесних вртача" димензија декаметарског реда величине (дужина и ширина). Благих „брежуљци“ и депресије "лесне вртаче" показују пружање правцем СЗ-ЈИ. Оваква оријентација облика, поред савремених егзодинамичких процеса, може се повезати и са њиховом генезом. Већи део истражног простора није покривен објектима, тако да су очуване геоморфолошке одлике терена.

У геолошкој грађи терена истражног простора учествују седименти квартарне старости представљени генетски различитим литолошким комплексима, који обухватају групу од генетски сродних литотипова развијених унутар палеогеографских и геотектонских услова.

Према стручним радовима (литература), који су проистекли из анализе обимног фонда постојеће геолошко-геотехничке документације, дошло се до сазнања да у геолошкој грађи терена истражног простора учествују седименти квартарне старости представљени генетски различитим комплексима. Геолошка средина изграђена је од литолошких комплекса лесних наслага (Q₂l), лесоида (Q₂l'), алувијално-барских (Q₁ab), алувијално-језерских (Q₁aj) и језерско-барских (Q₁jb) седимената.

Хидрогеолошке одлике терена зависе од морфологије, геолошког склопа и литолошког састава, односно заступљеног структурног типа порозности. Према постојећој документацији на предметном простору, ниво подземне воде констатован је у надизданској зони која се простире од површине терена до око коте 79(80)мнв.

Сеизмичке карактеристике предметне зоне припадају VIII^o MKS-64 који је неопходно ускладити за повратни период за 475 година, а у складу са Еурокодом.

Према инжењерскогеолошкој реонизацији за потребе ПГР-а Београда предметни простор припада рејону С₁. Реоном С₁ обухваћен је део Земунске лесне заравни изнад коте 85мнв, са нивоом подземне

воде већим од 10м. Ови терени су окарактерисани као повољни терени при урбанизацији без ограничења у коришћењу, а уз уважавање локалних инжењерскогеолошких карактеристика терена.

У даљој фази планирања неопходно је извести детаљна геолошка истраживања, а све у складу са Законом о рударству и геолошким истраживањима ("Сл. гласник РС", бр. 101/15).

5. ОСНОВНА ОГРАНИЧЕЊА

Основна ограничења изградње и уређења обухваћеног подручја, која ће детаљније бити разматрана при дефинисању планског решења у фази израде Нацрта плана су:

- у заштитној зони аеродрома евидентиран је значајан број бесправних стамбених објеката;
- комплексни имовинско-правни односи у смислу постојања различитих корисника у оквиру комплекса аеродрома; и
- утицај планиране изградње и садржаја на стање животне средине.

6. ОПШТИ ЦИЉЕВИ ИЗРАДЕ ПЛАНА

Циљеви израде Плана су:

- дефинисање намена, капацитета и садржаја аеродромског комплекса у складу са технолошким потребама и програмом развоја аеродрома "Никола Тесла Београд", а у складу са планским оквиром ПГР-а Београда,
- дефинисање јавног интереса, односно формирање грађевинских парцела за јавне намене, као основа за експропријацију,
- дефинисање могућности реконструкције и унапређења постојећих садржаја и објеката,
- дефинисање капацитета новопланираних садржаја, саобраћајне и инфраструктурне мреже и објеката, правила грађења и услова уређења простора, као и утврђивање заштитне зоне аеродрома.

7. ПРЕДЛОГ ПЛАНСКОГ РЕШЕЊА

7.1. Планирана намена површина

Планиране претежне намене површина у обухвату Плана су:

површине јавне намене:

- саобраћајне површине,
- железница,
- водне површине,
- зелене површине,
- шуме,
- површине за објекте и комплексе јавних служби.

површине осталих намена:

- остале зелене површине,
- површине за привредне зоне,
- површине за привредне паркове.

зоне заштите:

- заштитна зона аеродрома.

посебне површине:

- површине чија ће се намена утврдити након усклађивања постојећих намена са резултатима посебних студија и анализа.

Предложене планиране намене површина приказане су на графичком прилогу бр.3: "Предлог планиране намене површина" у Р 1:5000.

Саобраћајне површине

У југозападном делу планираног комплекса аеродрома паралелно са постојећом стазом, предвиђена је реализација нове полетно-слетне стазе, димензија 3500x60 m. Капацитет стаза омогућио би одвијање око 80 операција на сат. Постојећа стаза би се користила за слетање из правца запада, а нова стаза за полетање ка истоку, изнад релативно ненасељеног подручја.

Такође је планирано проширење платформи, односно броја паркинг позиција за ваздухоплове, у складу са будућим потребама одвијања авио саобраћаја.

У оквиру претежне намене саобраћајних површина, планирају се различити садржаји који су у функцији основне намене аеродрома и одвијања ваздушног саобраћаја и пратећи/комплементарни садржаји: управна зграда, путнички и карго терминали, хангари, објекти одржавања и услуга (техника, кетеринг и сл.), железничка станица, гараже, комерцијални садржаји (пословање, хотел, услуге, малопродајни садржаји и сл.), привредни садржаји (складишни и производни објекти и сл.), инфраструктурне површине и објекти (трансформаторске станице, топлана итд.), јавни објекти и садржаји (музеј ваздухопловства, поштански центар, ватрогасне станице, итд.) и комуналне површине (депонија чврстог отпада). Реализација наведених садржаја планирана је у пет фаза у периоду од 2016.-2040.године.

У фази израде нацрта плана, прецизно ће бити дефинисани планирани капацитети за изградњу на парцелама, урбанистички параметри (индекс заузетости, висина објеката) и правила уређења и грађења (позиција објеката/положај грађевинских линија, проценат зелених и слободних површина итд.).

Улична мрежа

Приступ комплексу аеродрома „Никола Тесла“ са широм уличном мрежом остварује се као и у постојећем стању:

- Са аутопута Београд-Шид буде преко нове денivelисане раскрснице (петље). Планирана саобраћајница има две саобраћајне траке по смеру а њена позиција кроз комплекс Аеросрома ће бити дефинисана у даљој разради.
- са Сурчинске улице розиција приступа комплексу аеродрома остаје као у постојећем стању преко површинске раскрснице са пуним програмом веза са улицом Аеродромски пут.

Обилазни аутопут, односно аутопутска обилазница је дефинисана Регулационим планом деонице аутопута Е-75 и Е-70 Добановци-Бубањ поток – измене и допуне ДУП-а деонице аутопута Е-75 и Е-70 Добановци-Бубањ поток.

Саобраћајни потез Сурчинска – Војвођанска, који је делом у обухвату Плана, је дефинисан плановима детаљне разраде.

Јавни превоз путника

Приступ комплексу аеродрома планиран је постојећим аутобуским подсистемом јавног превоза путника и минибусом и увођењем железничког путничког саобраћаја.

Паркирање возила

У оквиру предметног комплекса аеродрома, планирано је потребе коринсика (посетилаца и путника) за паркирањем возила задовољити унутар јавних гаража и паркинга, која би требало лоцирати у петоминутној пешачкој доступности (300m) терминала.

НОРМАТИВИ ЗА ОДРЕЂИВАЊЕ ПОТРЕБНОГ БРОЈА ПАРКИНГ МЕСТА	
ПЛАНИРАНА НАМЕНА	ПРИМЕЊЕНИ НОРМАТИВИ ЗА ДЕФИНИСАЊЕ МИНИМАЛНОГ БРОЈА ПАРКИНГ МЕСТА
комерцијални садржаји	<ul style="list-style-type: none"> • 1ПМ на 50m² продајног простора трговинских садржаја • 1ПМ на 60m² НГП административног или пословног простора • 1ПМ на 2 постављена стола са 4 столице угоститељског објекта • 1ПМ на 2-10 кревета хотела у зависности од категорије • 1ПМ на 50m² продајног простора шопинг молова, хипермаркета • 1ПМ на 3 истакачка места за станице за снабдевање горивом +1ПМ на 25m² кафеа/ресторана+1ПМ на 0,5 радна места на линији за прање или негу возила • 1ПМ на 50m² корисног простора пословних јединица или 1ПМ по пословној јединици, за случај кад је корисна површина пословне јединице мања од 50 m².

Такси превоз

У непосредној близини терминалних објеката потребно је обезбедити паркинг места за краткотрајно задржавање такси возила при довозу, односно преузимању путника са терминала.

Такође, планирати паркинг простор где ће такси возила бити стационарана.

Железнички саобраћај

Увођењем железничког путничког саобраћаја, значајно би се повећала приступачност аеродрому, а самим тим и квалитет услуге који пружа значајан развојни потенцијал града какав је аеродром „Никола Тесла“. Планским решењем, у циљу даљег развоја железничког саобраћаја, планирана је реализација:

- двоколосечне пруге која треба да повеже аеродром „Никола Тесла“ са јавним железничким пругама у оквиру чвора Београд (преко постојеће ТПС Земун). За реализацију ове деонице железничке пруге планиран је коридор ширине 50m. Део ове трасе планиран је као тунелска деоница у зони аеродрома „Никола Тесла“.
- двоколосечне пруге која треба да повеже аеродром „Никола Тесла“ и обилазну теретну једноколосечну железничку пругу Батајница – Сурчин – Остружница - Београд ранжирна у станици Сурчин.
- вођење трасе железничке пруге ка Аеродрому „Никола Тесла“, њен начин увођења у аеродромски комплекс као и сагледавање условљености проистеклих из технологије рада ова два подсистема саобраћаја и дефинисање коначне позиције трасе пруга биће предмет израде посебног плана детаљне регулације.

Унитар комплекса аеродрома траса железнице ће бити дефинисана у току даље разраде плана као и позиције станица (путничке и теретне).

Инфраструктурне површине и објекти

Водоводна мрежа и објекти

За уредно снабдевање водом предметног подручја а и шире просторне целине потребно је изградити цевовод Ø500 mm дуж аутопута Београд-Шид и повезати га са цевоводом Ø400 mm Батајница-Добановци-Сурчин.

Канализациона мрежа и објекти

С обзиром да у ЦС „Аеродором“ и постојећем систему канализације аеродрома постоје резерве у капацитету, према Претходној студији оправданости са Генералним решењем београдског канализационог система, предвиђено је да се у првој фази за потребе насеља Сурчин, прво искористи тај расположиви капацитет а да се након тога сав вишак употребљених вода преко система црпних станица одведе у систем градске канализације планиране у оквиру Плана детаљне регулације за

подручје привредне зоне „Аутопут“ у Новом Београду, Земуну и Сурчину (“Сл. лист града Београда”, бр.61/09).

Електроенергетска мрежа и објекти

У оквиру границе предметног плана налазе се планирани водови 35 kV:

- подземни вод 35 kV, веза од планиране ТС 35/10 kV "Аутопут" до постојећег вода 35 kV, веза ТС 110/35 kV "Београд 9" и ТС 35/10 kV "Аеродром". Локација ТС и напојни водови 35 kV предвиђени ПДР за подручје привредне зоне "Аутопут" у Новом Београду, Земуну и Сурчину, ("Службени лист града Београда" бр. 61/09);
- подземни водови 35 kV, веза планиране ТС 110/35 kV "Сурчин" и постојећег вода 35 kV, предвиђено на основу Плана генералне регулације грађевинског подручја седишта јединице локалне самоуправе – град Београд ("Службени лист града Београда" бр. 20/16).

Заштитни појас за надземни вод 35 kV је, на основу Закона о енергетици ("Сл. гласник РС", бр. 145/2014), 15 m са обе стране од крајњег фазног проводника. Изградња испод и у близини надземног вода условљена је "Правилником о техничким нормативима за изградњу надземних електроенергетских водова називног напона од 1 kV до 400 kV" (Сл. лист СФРЈ бр. 65/88 и 18/92).

За потребе напајања планираних потрошача потребно је изградити већи број ТС 10/0,4 kV потребне снаге. Потребно је обезбедити двостраност напајања ТС 10/0,4 kV изградњом одговарајуће 10 kV мреже. Планиране ТС 10/0,4 kV се предвиђају у оквиру грађевинских објеката или као слободностојећи објекти.

Планира се осветљење свих саобраћајних површина као и паркинг простора.

Уградити потребну светлосну сигнализацију у складу са важећим законом о ваздушном саобраћају.

Напајање планираних потрошача биће оријентисано на постојећу или планирану електроенергетску мрежу односно трафостаницу, што ће се дефинисати кроз даљу сарадњу са ЈП "Електроенергетска Србија" и "ЕПС ДИСТРИБУЦИЈОМ", у току израде Нацрта плана.

Уколико напајање планираних потрошача захтева изградњу планираних ТС 110/10 kV, прикључни водови 110 kV биће предмет посебне планске документације.

Телекомуникациона мрежа и објекти

У циљу једноставнијег решавања потреба за новим прикључцима као и преласка на нове технологије потребно је предвидети приступ свим постојећим и планираним објектима путем ТК канализације.

Прикључење планираних телекомуникационих корисника биће дефинисано кроз даљу сарадњу са Предузећем за телекомуникације "Телеком Србија" у току израде Нацрта плана.

Топловодна мрежа и објекти

За планирану изградњу у оквиру предметног комплекса потребно је извршити проверу капацитета постојећих котлова у топлани „Топлана АБ“ и пропусну моћ изведене топоводне мреже.

Прикључење на постојећу топоводну мрежу могуће је извршити у постојећим топоводним коморама.

Гасоводна мрежа и објекти

У оквиру предметне локације (комплекс аеродрома) планирана је према ДУП-у Аеродрома Београд („Службени лист града Београда“ бр. 25/88) изградња следећих гасовода и постројења:

- мерно-регулационе станице (МРС) „Топлана АБ“; и
- деонице челичног дистрибутивног (градског) гасовода (p=12 бар) од планиране главне мерно-регулационе станице (ГМРС) „Сурчин-Добановци“ која се налази релативно удаљена од предметне зоне (у радној индустријској зони Сурчин-Добановци) до МРС „Топлана АБ“.

Изградњом гасоводне мреже и постројења постојећа „Топлана АБ“ би се гасификовала, тј. као основни енергент користио би се природни гас.

Према „Правилнику о условима за несметану и безбедну дистрибуцију природног гаса гасоводима притиска до 16 бар“ („Сл. гласник РС“, бр.86/15) и „Условима и техничким нормативима за пројектовање и изградњу градског гасовода“ („Сл.лист града Београда“, бр.14/72, 18/82 и 26/83) за планирани челични дистрибутивни (градски) гасовод заштитни појас у коме је забрањена свака градња објеката супраструктуре износи по 3 m мерено са обе стране цеви.

Како ће се челични дистрибутивни (градски) гасовод планирати паралелно са градском саобраћајницом овом случају нема посебних ограничења за изградњу објеката.

7.2. Предлог основних урбанистичких параметара и процена планиране БРГП

Планирани капацитети и процена БРГП, дати су у складу са актуелним програмима и стратегијом развоја аеродрома Београд. У фази израде Нацрта плана, а по обављеној сарадњи са свим релевантним надлежним институцијама биће преиспитани и прецизно дефинисани урбанистички параметри и капацитети планиране изградње.

НАМЕНА	ПОСТОЈЕЋЕ (ha)	ПЛАНИРАНО (ha)
саобраћајне површине (улична мрежа)	61	105
железница	0	6
саобраћајне површине (аеродром)	385	1082
јавне службе, јавни објекти и комплекси	2	6
становање и стамбено ткиво	127	0
комерцијални садржаји	20	0
привредни садржаји (привредне зоне и привредни паркови)	0	15
пољопривредне површине и објекти	1353	0
неизграђено земљиште	37	0
зелене површине	0	9
шуме	0	1
остале зелене површине		443
водне површине	4	4
површине чија ће се намена утврдити након израде посебних студија и анализа	0	318
УКУПНО	1989	1989

Табела 1. Упоредни приказ биланса површина

БРГП	ПОСТОЈЕЋЕ (m ²)	ПЛАНИРАНО (пост.+ново) (m ²)
саобраћајни објекти и комплекси	10000	72500
јавне службе, јавни објекти и комплекси	8590	30020
објекти у функцији основне намене	136710	439845
привредни садржаји	0	432800
комерцијални садржаји	840	130800
комунални објекти	0	6400
инфраструктурни објекти	1500	5700
УКУПНО	157640	1118065

Табела 2. Упоредни приказ постојећих и планираних капацитета у комплексу аеродрома - оријентационо

8. ОЧЕКИВАНИ ЕФЕКТИ ПЛАНИРАЊА У ПОГЛЕДУ УНАПРЕЂЕЊА НАЧИНА КОРИШЋЕЊА ПРОСТОРА

Очекивани ефекти планирања су:

- унапређење постојећег и даљи развој и модернизација комплекса аеродрома, кроз реконструкцију постојећих и изградњу нових капацитета и садржаја, а у циљу ефикаснијег функционисања и подизања нивоа услуге аеродрома Београд;

- разграничење различитих намена/комплекса и корисника у циљу решења имовинско-правних односа;
- побољшање укупног нивоа квалитета животне средине и живота становника у контактном подручју, кроз примену правила уређења и грађења и мера и услова заштите; и
- утврђивање заштитне зоне аеродрома и дефинисање правила уређења и грађења у том подручју.

Саставни део Елабората за рани јавни увид су и:

II ГРАФИЧКИ ПРИЛОЗИ

- | | |
|--|----------|
| 1. ШИРА СИТУАЦИЈА СА ГРАНИЦОМ ОБУХВАТА | |
| 2. ПОСТОЈЕЋА НАМЕНА ПОВРШИНА | P 1:5000 |
| 3. ПРЕДЛОГ ПЛАНИРАНЕ НАМЕНЕ ПОВРШИНА | P 1:5000 |

III ДОКУМЕНТАЦИОНА ОСНОВА

- Одлука о изради Плана
- Решење о приступању изради Стратешке процене утицаја плана на животну средину
- Подаци о постојећој планској документацији
- Извод из ПГР-а