

# NETEHNIČKI REZIME-

GrCFW2 Projekat javnih zgrada u Beogradu

Srbija



Decembar, 2021.

# Sadržaj

Sadržaj .....	1
Lista skraćenica .....	1
1 Uvod.....	2
2 Trenutna organizacija u gradu .....	2
.....	2
3 Opis projekta.....	3
4 Uticaji na životnu sredinu i društvo .....	6
Proces procene uticaja na životnu sredinu.....	6
Prednosti projekta .....	6
Mogući uticaji i mere ublažavanja .....	6
Praćenje .....	7
5 Angažovanje zainteresovanih strana .....	8
Žalbeni mehanizam .....	8
Kontaktne informacije .....	8
Javni žalbeni obrazac.....	9

# Lista skraćenica

Skraćenica	Pun naziv
EBRD	Evropska banka za obnovu i razvoj
EE	Energetska efikasnost
EIA	Procena uticaja na životnu sredinu
ESIA	Procena uticaja na životnu sredinu i društvene aspekte
ESMMP	Plan upravljanja zaštitom životne sredine i društvenih aspekata
EU	Evropska unija
GCAP	Akcioni plan zelenih gradova
GrCF	Okvir zelenih gradova
H&S	Zdravlje i sigurnost
IFIs	Međunarodne finansijske institucije
NTS	Netehnički rezime
PIU	Jedinica za implementaciju projekta
SECAP	Akcioni plan za održivu energiju i klimu
SEP	Plan angažovanja zainteresovanih strana
SFI	Sekretarijat za investicije
WMP	Plan upravljanja otpadom

# 1 Uvod

Evropska banka za obnovu i razvoj („EBRD“ ili „Banka“) obezbedila je finansije za Grad Beograd („Grad“) u ukupnom iznosu od 5 miliona evra radi delimičnog finansiranja prioritetnih investicija za projekat „Termalna rehabilitacija javnih zgrada – unapređenje energetske efikasnosti u gradu Beogradu“ za četiri objekta u javnoj svojini Grada.

Projekat „GrCFV2 javne zgrade u Beogradu – Srbija“ finansiraće rekonstrukciju i renoviranje:

- Zavod za zdravstvenu zaštitu studenata (sa stacionarom) – objekat Studentske poliklinike,
- Zavod za zdravstvenu zaštitu studenata (sa stacionarom) – objekat Studentskog stacionara,
- Biblioteke grada Beograda – objekat u Zmaj Jovinoj ulici i
- Zavod za urgentnu medicinu Beograd (dva od tri građevinska bloka).

Nakon što bude implementiran, očekuje se da će projekat doprineti značajnom smanjenju CO<sub>2</sub> i uštedi u finalnoj potrošnji energije i troškovima energije. Takođe će poboljšati udobnost i kvalitet usluge posetiocima i pacijentima.

U ime Gradske uprave, projekat realizuje Sekretarijat za investicije (SFI), Sektor za visokogradnju.

Ekološki i društveni uticaji projekta su razmotreni kao deo procesa odobravanja kredita. Ovaj dokument, Netehnički sažetak (NTS), razvijen je kao deo te procene kako bi se istakli potencijalni uticaji Projekta.

# 2 Trenutna organizacija u gradu

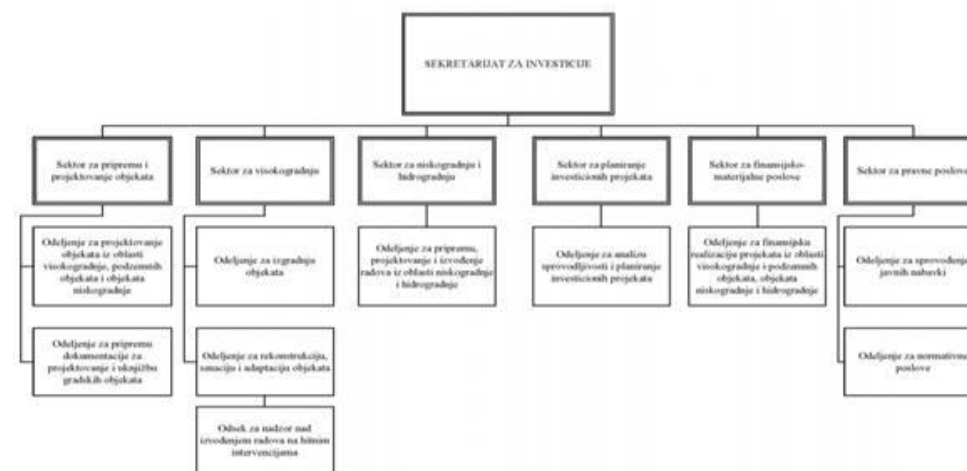
Gradom Beogradom upravljaju četiri subjekta, svaki sa svojim dužnostima i odgovornostima – Skupština grada, Kabinet gradonačelnika, Gradsko veće i Gradska uprava. Nadležnost Gradske uprave podeljena je između 25 sekretarijata Gradske uprave.

Sekretarijat za investicije je nadležan za poslove koji se odnose na realizaciju investicija koje se finansiraju iz budžeta Grada Beograda, primanja na osnovu

zaduživanja i donacija, finansijskih ugovora o kreditima i donacijama sa Međunarodnim finansijskim institucijama (IFIs) kao i po osnovu drugih prihoda i primanja utvrđenih zakonskim propisima i Statutom grada Beograda. Sekretarijat trenutno zapošljava 46 ljudi, koji rade u 6 različitim sektorima, koji su dalje podeljeni na odeljenja (Slika 1).

Odgovornosti za upravljanje životnom sredinom, zdravljem i bezbednošću i društveno-ekonomskim pitanjima unutar Grada su raspoređene na nekoliko sekretarijata i odeljenja.

Jedinica za implementaciju projekta, koja će biti uspostavljena do početka projekta, odgovorna je za upravljanje tekućim projektima u nadležnosti Gradske uprave.



Slika 1 Organizaciona šema Sekretarijata za investicije

### 3 Opis projekta

Projekat je deo Okvira zelenih gradova („GrCF“), strateškog i višeprojektnog pristupa koji se bavi pitanjima životne sredine u odabranim velikim gradovima širom zemalja u kojima Banka posluje. Grad Beograd se 2017. godine pridružio EBRD-ovoj inicijativi Zeleni gradovi. Obavezni akcioni plan zelenih gradova („GCAP“) i Akcioni plan za održivu energiju i klimu („SECAP“) su razvijeni i usvojeni početkom 2021. godine.

Projekat predstavlja rekonstrukciju i renoviranje sledećih investicionih komponenti:

- **Komponenta 1:** Biblioteka Grada Beograda – objekat u Zmaj Jovinoj ulici (u daljem tekstu: Biblioteka Grada Beograda),
- **Komponenta 2:** Zavod za zdravstvenu zaštitu studenata (sa stacionarom) – objekat Studentske poliklinike (u daljem tekstu: Studentska poliklinika),
- **Komponenta 3:** Zavod za zdravstvenu zaštitu studenata (sa stacionarom) – objekat Studentskog stacionara (u daljem tekstu: Studentski stacionar),
- **Komponenta 4:** Zavod za urgentnu medicinu Beograd (u daljem tekstu: Hitna pomoć)

Tabela u nastavku rezimira fazu projektovanja i status građevinske dozvole za sva četiri javna objekta koja su predmet ovog projekta.

Objekat	Trenutna faza projektovanja	Status građevinske dozvole
Biblioteka grada Beograda	Projekat za izvođenje	Dobijena
Studentska poliklinika	Idejni projekat	Još uvek nije dobijena
Studentski stacionar	Idejno rešenje	Još uvek nije dobijena
Hitna pomoć	Projekat za izvođenje	Dobijena

U nastavku su predstavljene komponente Projekta i planirani obim radova.

#### Komponenta 1: Biblioteka Grada Beograda



Biblioteka Grada Beograda je sagrađena 1931. godine. Sastoji se od glavne zgrade Biblioteke i male zgrade u dvorištu. Poslednja rekonstrukcija urađena je 1991. godine.

Ulaz u Biblioteku grada Beograda nalazi se u Zmaj Jovinoj ulici, ali je zgrada na uglu sa Obilićevim vencem.

Biblioteka grada Beograda trebalo bi da bude unapređena nakon implementacije EE mera u energetska klasu C (sada klasa E) sa ukupnom konačnom uštedom energije od 66% i uštedom primarnom energije od 32%.

Obim radova na Biblioteci grada Beograda obuhvata adaptaciju, sanaciju i rekonstrukciju objekta, uključujući termoizolaciju zidova, sanaciju fasade, rekonstrukciju i termoizolaciju krovova, popravku i zamenu prozora i staklopaketa.

U funkcionalnom smislu, obe zgrade će posebnim merama biti prilagođene osobama sa invaliditetom. Glavna zgrada će biti opremljena liftom.

### Komponenta 2: Studentska poliklinika



Studentska poliklinika sagrađena je početkom dvadesetog veka i u lošem je stanju usled nedostatka adekvatnog održavanja.

Studentska poliklinika nalazi se na uglu ulica Krunske i Braće Nedića, a glavni ulaz je iz Krunske ulice.

Nakon implementacije Projekta, očekuje se da zgrada bude unapređena iz klase D u klasu B i da dostigne konačnu uštedu energije od 79% i uštedu primarne energije od 60%.

Obim radova na Studentskoj poliklinici obuhvata adaptaciju, sanaciju i rekonstrukciju objekta, uključujući termoizolaciju zidova i sanaciju fasade, sanaciju vlage u zidovima i podovima, termoizolaciju i sanaciju ravnih i kosih krovnih površina.

U funkcionalnom smislu objekat će biti prilagođen osobama sa invaliditetom. U zgradi će biti postavljen lift koji će omogućiti pristup svim spratovima.

### Komponenta 3: Studentski stacionar



Zgrada je sagrađena početkom dvadesetog veka sa svojstvom stambene zgrade i nakon nekoliko rekonstrukcija, pretvorena je u zdravstvenu ustanovu. Zgrada je poslednji put rekonstruisana 2001. godine.

Studentski stacionar nalazi se u ulici Prote Mateje.

Očekuje se da stacionar bude unapređen iz klase C u klasu B i da dostigne konačnu uštedu energije od 46% i uštedu primarne energije od 30%.

Obim radova na stacionaru obuhvata adaptaciju, sanaciju i rekonstrukciju zgrade radi poboljšanja energetske efikasnosti objekta, otklanjanja postojećih oštećenja i poboljšanja komfora, a sve u okviru konzervatorskih uslova. Radovi obuhvataju termoizolaciju zidova, sanaciju i izradu nove fasade, sanaciju vlage u zidovima, termoizolaciju i sanaciju ravnog krova, te popravku/zamenu prozora i vrata i zamenu staklopaketa.

U funkcionalnom smislu objekat će biti prilagođen osobama sa invaliditetom. Druga funkcionalna promena, na zahtev korisnika, odnosi se na formiranje dve odvojene prostorije za potrebe laboratorije.

#### Komponenta 4: Hitna pomoć



Kompleks Zavoda za urgentnu medicinu Beograd se sastoji od tri zgrade (Blokovi A, B i C) sa pripadajućim parkingom i pristupnim saobraćajnicama i nalazi se u Bulevaru Franše D'Eperea.

Nakon implementacije projekta, očekuje se da Zavod za urgentnu medicinu Beograd bude ocenjen kao energetska klasa C, sa konačnom uštedom energije od 49% i uštedom primarne energije od 16%.

Predloženi građevinski radovi podrazumevaju:

- (i) rušenje postojećeg Bloka A;
- (ii) Izgradnju nove zgrade na njenom mestu sa većom površinom i sa prizemljem i dva sprata; i,
- (iii) Rekonstrukciju postojećih Blokova B i C uz poboljšanje energetske efikasnosti.



## 4 Uticaji na životnu sredinu i društvo

### Proces procene uticaja na životnu sredinu

Projekat je klasifikovan kao projekat kategorije B prema smernicama EBRD-a i stoga ne zahteva sprovođenje Procene uticaja na životnu sredinu i društvene aspekte (ESIA). Međutim, projekat je analiziran ne bi li se pronašli potencijalni uticaji povezani sa procesom izgradnje, kao što su mogući uticaji na kvalitet vazduha, vode ili zemljišta, buku, biodiverzitet ili društveno i kulturno okruženje.

### Prednosti projekta

Iako izrada Procene uticaja na životnu sredinu (EIA) neće biti potrebna zbog veličine projekta i činjenice da se nalazi u urbanoj zoni, uticaji koji su povezani sa procesom izgradnje, kao što su mogući uticaji na vazduh, vodu ili kvalitet zemljišta, buka, uticaji na biodiverzitet ili društveno i kulturno okruženje bi morali biti identifikovani. Generalno, očekuje se da će projekat imati manje uticaje na životnu sredinu tokom faze izgradnje i generalno pozitivan dugoročni uticaj, odnosno pozitivan uticaj tokom operativne faze.

Sveukupne prednosti projekta za sve 4 komponente su sažete u nastavku:

- Mere sprovedene kroz projekat će smanjiti uticaje na klimatske promene kroz smanjenje potrošnje energije i emisije CO<sub>2</sub>.
- Očekuje se da projekat doprinese značajnom smanjenju CO<sub>2</sub>
- Projekat će značajno doprineti korisnicima, koji će imati bolje uslove korišćenja.
- Rekonstrukcija tri komponente projekta koje su pod zaštitom spomenika (Biblioteka Grada Beograda, Studentska poliklinika, Studentski stacionar), može se navesti kao dugoročan i pozitivan uticaj, ali takođe i kao ograničen i kratkotrajan negativan zbog rizika od narušavanja postojećeg izgleda prilikom renoviranja.
- Nakon implementacije, projekat će ostvariti uštedu u finalnoj potrošnji energije i troškovima energije prema Energetskoj studiji koja je izrađena

za projekat. Sve komponente će dostići energetske klasu B ili klasu C, u odnosu na sadašnje klase E ili D.

### Mogući uticaji i mere ublažavanja

Očekuje se da će potencijalni negativni uticaji Projekta na životnu sredinu, društvo i zdravlje i bezbednost uglavnom biti specifični isključivo za određenu lokaciju tokom faze izgradnje, sa nekim potencijalnim uticajima identifikovanim i za fazu rada tj. upotrebe objekata.

Kao deo procene uticaja Projekta na životnu sredinu i društvene aspekte, identifikovani su ključni rizici, uticaji i mere ublažavanja. Na osnovu nalaza, razvijen je Akcioni plan zaštite životne sredine i društvenih aspekata (ESAP), kao i Plan angažovanja zainteresovanih strana (SEP) koji sadrže akcije čija će implementacija omogućiti da projekat ispunji zahteve EBRD-a. Takođe je razvijen i Okvirni plan upravljanja životnom sredinom i društvenim aspektima (ESMMP) koji obuhvata i segmente vezane za zdravlje i bezbednost, a koji će koristiti budući Izvođači radova za pripremu Planova za zaštitu životne sredine i društvenih za konkretne lokacije. Ovi planovi obuhvataće i relevantne pod-planove koji će se obrađivati konkretne uticaje kao što su rukovanje otpadom, zagađenje vazduha, buka i vibracije, ili uticaj na kulturna dobra. Ovi planovi biće implementirani tokom faze izgradnje projekta. Implementacijom ovih planova Gradska uprava i Izvođači će obezbediti da se svaki budući uticaj Projekta na adekvatan način minimizira i da se njime adekvatno upravlja, kao i da se Projekat sprovodi u skladu sa relevantnim nacionalnim zakonodavstvom, zahtevima EU i EBRD.

Identifikovani potencijalni uticaji i predložene mere ublažavanja relevantne za fazu izgradnje projekta su sumirani u sledećim tabelama.

Faza izgradnje	
Mogući uticaji	Predložene mere ublažavanja
<b>Bezbednost u saobraćaju</b> Mogući uticaji uključuju povećani broj nezgoda zbog povećanog broja vozila i/ili oštećenja lokalne putne mreže, bezbednosne probleme zbog nepostojanja adekvatne saobraćajne signalizacije, itd.	Gradska uprava da se postara da Izvođači izrade Plan upravljanja saobraćajem pre početka građevinskih radova, koji će definisati transportne pravce, pristupne puteve, parking prostore, obuku vozača i rukovaoca, održavanje vozila i opreme i druge relevantne mere kontrole.

Faza izgradnje	
Mogući uticaji	Predložene mere ublažavanja
<p><b>Efikasnost resursa</b> Mogući uticaji se mogu javiti u oblastima van lokacije gde se dobija materijal potreban za izgradnju.</p>	<p>Izvođač treba da se pridržava međunarodne prakse i nacionalnog zakonodavstva u nabavci svih primarnih agregata, peska i zemljišta koji mogu biti potrebni. Gradska uprava i PIU da osiguraju da izvođači materijale nabavlja samo iz licenciranih pozajmišta, postrojenja i operatera.</p>
<p><b>Zagađenje vazduha, buka i vibracije</b> se očekuju tokom izvođenja projekta. Prašina od građevinskih aktivnosti, posebno tokom rušenja, povećani nivoi buke i vibracija u urbanim sredinama gde su nivoi buke i vibracija već povećani.</p>	<p>Gradska uprava da osigura da su mere ublažavanja tokom faze izgradnje projekta adekvatno dokumentovane i uključene u ESMMP za fazu izgradnje od strane izvođača.</p>
<p><b>Otpad</b> Očekuje se da će tokom realizacije projekta nastati različite vrste otpada, uglavnom građevinski i eventualno opasan otpad. Iako azbest nije naveden u dokumentaciji koju je dostavio projektantski tim, s obzirom na starost objekata i činjenicu da su tokom vremena više puta rekonstruisani, evidencija o izvedenim radovima ipak može biti nepotpuna. Dakle, postoji mogućnost da azbest bude otkriven tokom radova na rušenju.</p>	<p>Gradska uprava da osigura da izvođači izrade Plan upravljanja otpadom. WMP izvođača treba da obuhvati sve potrebne radnje i relevantne mere ublažavanja za minimiziranje potencijalnog uticaja za fazu izgradnje. Plan upravljanja otpadom izvođača će biti razvijen u skladu sa ESMMP. U slučaju detekcije azbesta tokom radova na rušenju, Gradska uprava treba da obezbedi da izvođači razviju proceduru upravljanja azbestom. Ova procedura treba da se razvije u skladu sa zakonskim zahtevima, standardima međunarodnih finansijskih institucija, primerima najbolje prakse i ESMMP-om koji je obezbeđen kao deo ovog zadatka.</p>
<p><b>Zdravlje i bezbednost</b> - Uticaj na radnike, zajednicu, saobraćaj i postojeće strukture.</p>	<p>Zahtev za pripremu Plana upravljanja zdravljem i bezbednošću zajednice (zasnovanog na identifikovanim opasnostima, rizicima i merama za zdravlje i bezbednost u zajednici) u skladu sa relevantnim nacionalnim zakonodavstvom i uslovima za realizaciju EBRD-a</p>

Faza izgradnje	
Mogući uticaji	Predložene mere ublažavanja
	<p>Izrada plana za bezbednost i zdravlje na radu za svako gradilište prema zahtevima lokalne regulative i EBRD-ovim zahtevom br. 4 Planovi zaštite od požara za gradilište će takođe biti izrađen.</p>
<p><b>Odgovor na COVID-19</b> Iako su odgovarajuće nacionalne smernice i mere za COVID-19 primenjene na projekte koji su u toku, nije bilo posebnih zahteva za pripremu Procedure odgovora na COVID-19 u dokumentaciji nabavke.</p>	<p>Zahtev da izvođač razvije Proceduru za reagovanje na COVID-19 treba da bude uključen u dokumentaciju o nabavci. Procedura treba da se razvije u skladu sa zahtevima i smernicama relevantnog nacionalnog zakonodavstva, kao i u skladu sa najboljom međunarodnom praksom, relevantnim smernicama SZO i EBRD.</p>
<p>Iako izvođenje radova neće uticati na nijedno registrovano <b>kulturno nasleđe</b>, slučajni nalazi su i dalje mogući.</p>	<p>Izvođač će razviti Proceduru slučajnog pronalaska kako bi se pripremio za bilo kakve slučajne nalaze i osigurao da nijedan objekat kulturnog nasleđa ne bude oštećen.</p>
<p>Oštećenja privatnog i javnog vlasništva</p>	<p>Od izvođača se zahteva da sva oštećenja privatnog vlasništva (pokretnog i nepokretnog) kao i oštećenja javnog vlasništva (ulice i trotoari, komunalne mreže) izazvanih aktivnostima na gradilištu budu otklonjena u najkraćem roku.</p>
<p><b>Uključivanje zainteresovanih strana</b> - Gradska uprava i izdaje najave o projektima koji su u toku i konsultacije se organizuju kada to zahtevaju nacionalni zakoni.</p>	<p>Gradska uprava i PIU da implementiraju i redovno ažuriraju Plan angažovanja zainteresovanih strana.</p>

## Praćenje

Gradska uprava i PIU će obezbediti da se identifikovani problemi adekvatno ublaže kroz redovno praćenje. Državne inspekcije su odgovorne za praćenje, prijavljivanje i sankcionisanje eventualnih neusaglašenosti sa nacionalnim zakonodavstvom i izdatim dozvolama. Nadzorni inženjer će biti imenovan i izdavaće mesečne izveštaje o učinku izvođača.



S obzirom da je buka identifikovana kao ključni uticaj tokom faze izgradnje, nivoi buke će biti određeni pre početka građevinskih radova. U slučaju pritužbi lokalnih zajednica, kao i u slučaju negativnog inspeksijskog nalaza, biće organizovana redovna merenja buke tokom izvođenja građevinskih radova.

## 5 Angažovanje zainteresovanih strana

O poslovanju Gradske uprave javnost se može informisati na zvaničnoj internet stranici Grada Beograda (<https://www.beograd.rs/>). Internet stranica nudi i nekoliko mehanizama za podnošenje žalbi i upita Gradskoj upravi, putem mejla, telefona ili putem onlajn obrasca. Pored toga, postoji i pozivni centar koji služi kao jedinstveni informativni centar i omogućava komunikaciju između javnosti i Gradske uprave, javnih komunalnih preduzeća i drugih gradskih ustanova u nadležnosti Gradske uprave.

Plan angažovanja zainteresovanih strana (SEP) je pripremljen da identifikuje ključne zainteresovane strane i definiše relevantne procedure i buduće planove za angažovanje pre i tokom izgradnje i uključuje mehanizam za žalbe specifičan za projekat.

### Žalbeni mehanizam

Podnošenje žalbi Gradskoj upravi trenutno je moguće na više načina: telefonom ili putem elektronske pošte, popunjavanjem obrasca dostupnog na njihovom sajtu (<https://www.beograd.rs/cir/pitajte-gradsku-vlast/>) i preko pozivnog centra.

Plan za angažovanje zainteresovanih strana izrađen posebno za ovaj projekat sadrži mehanizam za rešavanje žalbi koji će omogućiti javnosti da pošalju žalbe lično ili putem pošte, telefona ili e-maila koristeći kontakt informacije na sajtu Grada Beograda, na oglasnim tablama relevantnih opština, i u kancelarijama na lokaciji.

Sve žalbe treba da budu kategorisane i evidentirane u registru žalbi. Registar žalbi imaće sve potrebne elemente za razvrstavanje žalbi prema polu osobe sa čije strane je evidentirana, kao i prema vrsti žalbe. Svaka žalba će biti evidentirana u registru sa sledećim podacima:

- Opis žalbe,
- Datum prijema/ vraćene potvrde podnosiocu žalbe,
- Opis preduzetih radnji (istraga, korektivne mere),
- Datum rešavanja i zatvaranja/davanje povratnih informacija podnosiocu žalbe.

Prijem žalbi će biti potvrđen u roku od 14 dana od njihovog podnošenja. Zamerke u vezi sa građevinskim aktivnostima rešavaće građevinski izvođači. U svakom trenutku, podnosioci žalbe takođe mogu da traže pravne lekove u skladu sa lokalnim zakonima i propisima.

Obrazac za žalbe nalazi se na kraju dokumenta.

### Kontaktne informacije

Gradska Uprava	
Sekretarijat za investicije	
Adresa	Trg Nikole Pašića 6, 11000 Beograd
Telefon:	+381 11 3229 678 pozivni centar
E-mail adresa:	<a href="mailto:investicije@beograd.gov.rs">investicije@beograd.gov.rs</a>
Web	<a href="https://www.beograd.rs/cir/pitajte-gradsku-vlast/">https://www.beograd.rs/cir/pitajte-gradsku-vlast/</a>

Kontakt detalji izvođača radova biće dodati nakon što izvođač(i) budu identifikovani

## Javni žalbeni obrazac

<b>Redni broj:</b>	
<b>Ime i prezime</b>	
<b>Kontaktne informacije</b>	<input type="checkbox"/> <b>Poštom: Molimo navedite adresu:</b> _____ _____ _____
Označite kako želite da budete kontaktirani (poštom, telefonom, e-mailom).	<input type="checkbox"/> <b>Telefonom:</b> _____ <input type="checkbox"/> <b>E-mailom</b> _____
<b>Opis incidenta/žalbe:</b>	Šta se dogodilo? Gde se dogodilo? Kome se dogodilo? Šta je posledica problema?
<b>Datum incidenta/žalbe</b>	<input type="checkbox"/> <b>Jednokratni incident/žalba (datum _____)</b> <input type="checkbox"/> <b>Dogodilo se više puta (koliko puta? _____)</b> <input type="checkbox"/> <b>U toku (trenutno postoji problem)</b>
<b>Kako mislite da bi problem mogao da se reši?</b>	