

**Захтев за одлучивање о потреби процене утицаја
на животну средину, пројекта – постројења за
третман односно складиштеање и поновно
искоришћење неопасног отпада, на к.п.бр.: 1205/1
КО Пироман, град Обреновац**

**Носилац пројекта:
“ŠUMADIJA OMEGA” d.o.o**

**Адреса пројекта:
Предрага Марковића Алимпија 31, 11507 Пироман,
Обреновац**

**Обрађивач захтева:
Агенција „EKOS O3“, Цара Лазара 8Г, 36000 Краљево, тел. 064/32
11 197 е-маил: office@ekoso2.rs**

Обрађивач:
DURASEVIC PR
AGENCIJA ZA TEHNIČKO SAVETOVANJE
I IZRADU STUDIJA
EKOS O3
KRALJEVO



Носилац пројекта:

Октобар 2022. године

С А Д Р Ж А Ј		Стр.
Уводне напомене		1
1.0.	Подаци о носиоцу пројекта	6
2.0.	Карактеристике пројекта	7
2.1.	Величина и капацитет пројекта	7
2.2.	Могуће кумулирање са ефектима других пројеката	14
2.3.	Коришћење природних ресурса и енергије	14
2.4.	Стварање отпада	15
2.5.	Загађивање и изазивање неугодности	18
2.6.	Ризик од настанка удеса	20
3.0.	Локација	21
3.1	Постојеће коришћење земљишта	24
3.2	Релативни обим, квалитет и регенеративни капацитет природних ресурса у датом подручју	24
3.3	Апсорпциони капацитет природне средине	25
4.0	Карактеристике могућих утицаја пројекта на животну средину	26
4.1	Обим утицаја	26
4.2	Природа прекограничног утицаја	26
4.3	Величина и сложеност утицаја	26
4.4	Вероватноћа утицаја	27
4.5	Трајање, учесталост и вероватноћа понављања утицаја	27
5.0	Приказ главних алтернатива које су разматране	28
6.0	Опис чинилаца животне средине који могу бити изложени утицају	29
7.0	Опис могућих значајних штетних утицаја пројекта на животну средину	31
8.0	Опис мера предвиђених у циљу спречавања, смањења и отклањања значајних штетних утицаја	33
ПРИЛОГ 2. Упитник		35
Резиме карактеристика пројекта и његове локације са индикацијом потребе за израду Студије о процени утицаја на животну средину		49
ПРИЛОЗИ		54

Уводне напомене

Носилац пројекта, „ŠUMADIJA OMEGA” d.o.o. Пироман, Обреновац, поседује постројење складиштење неопасног отпада (дрвених палета, металног отпада, папира и картона, стаклене амбалаже, пластичне амбалаже и сл.) на предметним парцелама, к.п.бр.: 1205/1 и 1203/1 КО Пироман које се налазе на 11 km удаљености од административног центра општине Обреновац. На парцели 1205/1 КО Пироман налази се објекат за репарацију дрвених палета, као и објекат складишта неопасних производа, дрвених палета и других врста неопасног отпада (металног отпада, папира и картона, стаклене амбалаже, пластичне амбалаже, отпадног текстила и сл.), а на катастраској парцели 1203/1 КО Пироман налази се зграда дирекције изграђена на мањем делу плаца и обе парцеле су уписане у лист непокретности 735 КО Пироман.

На основу Захтева о потреби процене утицаја носиоцу пројекта „ŠUMADIJA OMEGA” d.o.o. надлежни орган Градске управе града Београда – Секретаријат за заштиту животне средине је у поступку одлучивања о потреби процене утицаја на животну средину донео решење број: 501.4-168/17-V-04 од 19.10.2017. године да није потребна израда студије о процени утицаја на животну средину постројења за складиштење неопасног отпада - отпадних дрвених палета и решење број 501.4-64/19 од 07.08.2019. године, којим је утврђено да није потребна израда Студија о процени утицаја на животну средину, пројекта изградње индустријског објекта за производњу пелета. Повећањем обима посла дошло је до потребе за повећањем капацитета за складиштење отпадних дрвених палета са 6600 тона на 8500 тона. Такође, на предметној локацији се планира складиштење око 2000 тона другог неопасног отпада (металног отпада, папира и картона, стаклене амбалаже, пластичне амбалаже, отпадног текстила и сл.). Самим тим јавила се потреба за изградњом још једног објекта – хале за складиштење неопасног отпада па је Носилац пројекта у обавези да поново приступи поступку процене утицаја на животну средину.

Предметне парцеле 1205/1 и 1203/1 КО Пироман су у власништву носиоца пројекта, а парцела 1205/1 ће бити коришћена за потребе складиштења неопасног отпада у оквиру пословања „ŠUMADIJA OMEGA” d.o.o. Пироман, Обреновац.

Укупна површина предметне парцеле 1205/1 КО Пироман износи 16.317 m², у оквиру које је се налази објекат у ком је инсталирана опрема за складиштење разврставање и паковање неопасног отпада.

Планирани капацитет предметног постројења за складиштење неопасног отпада је око 10.500 тона од чега се за складиштење дрвених палета планира око 8.500 тона годишње, а том приликом настајаће (око 1.700 kg отпадних ексера, око 49.500 kg пиљевине и око 115.500 kg отпадног дрвета), на месечном нивоу капацитет је до 750 тона отпадних палета, а том приликом настајаће (око 180 kg металног отпада-отпадни ексери, око 4.500 kg пиљевине и око 10.500 kg отпадног дрвета), док је капацитет складиштења на дневном нивоу око 25 тона неопасног отпада - дрвених палета, а том приликом настајаће (око 6 kg металног отпада-отпадни ексери, око 15 kg пиљевине и око 350 kg отпадног дрвета).

Такође, планира се и складиштење неопасног отпада попут металног отпада (гвожђе, бакар, алуминијум...), папира и картона, пластичне, стаклене амбалаже, отпадног текстила као и другог неопасног отпада чији ће капацитет бити око 2.000 тона на годишњем нивоу и око 200 тона на месечном нивоу, док ће се на дневном нивоу складиштити до 20 тона неопасног отпада.

Узимајући у обзир одредбе Закона о управљању отпадом („Сл. гласник РС” бр. 36/09, 88/10, 14/16 и 95/18) и Правилника о категоријама, испитивању и класификацији отпада („Сл. гласник РС” бр. 56/10, 93/19 и 39/21) може се закључити да предметни пројекат има карактеристике постројења за управљање отпадом који није опасан, у оквиру којег се врши пријем, привремено складиштење неопасног отпада - дрвених палета, и отпремање готовог производа, као и складиштење осталог неопасног отпада попут металног отпада, папира и картона, стаклене амбалаже, пластичне амбалаже, отпадног текстила и сл..

Чланом 8. Закона о процени утицаја на животну средину („Сл. гласник РС” бр. 135/04, 36/09) одређено је да носилац пројекта, за који се по одредбама овог закона може захтевати процена утицаја, односно за пројекте који се налазе на Листи пројеката за које се може захтевати процена утицаја на животну средину, подноси Захтев за одлучивање о потреби процене утицаја.

Узимајући у обзир техничко-технолошке карактеристике предметног пројекта, затим одредбе Закона о процени утицаја на животну средину („Сл. гласник РС” број: 135/04, 36/09) и Уредбе о утврђивању Листе пројеката за које је обавезна процена утицаја и Листе пројеката за које се може захтевати процена утицаја на животну средину („Сл. гласник РС”, бр. 114/08), утврђено је да предметни пројекат није обухваћен Листом пројеката за које је обавезна процена утицаја (Листа I).

Увидом у Листу пројеката за које се може захтевати процена утицаја на животну средину, утврђено је да је предметни пројекат обухваћен тачком 14. - Остали пројекти, под тачком 2) – Постројења за управљање отпадом –одлагалишта и складишта отпада који није опасан.

Узимајући у обзир напред наведено, обавеза носиоца пројекта је да поднесе Захтев за одлучивање о потреби процене утицаја предметног пројекта на животну средину, надлежном органу Градске управе града Београда.

Циљ израде Захтева за одлучивање о потреби процене утицаја на животну средину предметног пројекта је да се изврши веродостојни приказ и вредновање свих релевантних параметара, показатеља да се прикажу главне карактеристике пројекта и технолошког процеса производње, затим анализа и процена потенцијалних негативних утицаја на животну средину, затим обима, величине, карактер и вероватноћа понављања, могућих негативних утицаја на животну средину и здравље људи, како у редовном раду предметног пројекта, тако и у случају удесних ситуација, на основу чега би надлежни орган одлучио о потреби процене утицаја предметног пројекта на животну средину.

Поред наведене делатности складиштења дрвених палета, на предметној локацији ће се обављати и складиштење неопасног отпада попут металног отпада (гвожђе, бакар, алуминијум...), папира и картона, пластичне, стаклене амбалаже, отпадног текстила као и другог неопасног отпада који је наведен кроз индексне

бројеве у оквиру овог Захтева. Такође ће бити наведене и количине тј. капацитети неопасног отпада који је предвиђен за складиштење.

На предметној локацији је обезбеђен и објекат складишта неопасних производа, дрвених палета и других врста неопасног отпада (металног отпада, папира и картона, стаклене амбалаже, пластичне амбалаже, отпадног текстила и сл.) за који носилац пројекта поседује Решење о грађевинској дозволи. Објекат служи за складиштење оне врсте отпада које су по индексним бројевима наведене у Захтеву, а такође је оивичен сливницима који атмосферске воде са манипулативних површина одводи у хоризонтално постављен сепаратор. Пречишћене атмосферске воде са манипулативних и саобраћајних површина се одводе у непропусни базен (таложник) одакле се по потреби користе за заливање зелених површина.

Основни методолошки приступ и садржај Захтева за одлучивање о потреби процене утицаја на животну средину дефинисани су Законом о процени утицаја на животну средину („Сл. гласник РС” бр. 135/04 и 36/09) и Правилником о садржини Захтева о потреби процене утицаја и садржини Захтева за одређивање обима и садржаја Студије о процени утицаја на животну средину („Сл. гласник РС” бр. 135/04 и 36/09).

За процену ризика по животну средину и здравље људи, коришћене су и методе дате у препорукама и упутствима Светске здравствене организације (WHO), Европске фондације за хемијско инжењерство (EFCE), Агенције за заштиту животне средине USA (EPA-USA) и Међународне организације за рад (ILO).

При изради Захтева за одлучивање о потреби процене утицаја на животну средину предметног пројекта, коришћена су следећа законска и подзаконска акта:

- Закон о заштити животне средине („Сл. гласник РС” бр. 135/04, 36/09, 36/09-др. закон, 72/09-др. закон, 43/11-одлука УС, 14/16, 76/18 и 95/18-др.закон и 95/18-др.закон);
- Закон о процени утицаја на животну средину („Сл. гласник РС” бр. 135/04 и 36/09);
- Закон о планирању и изградњи („Сл. гласник РС” бр. 72/09, 81/09 - испр., 64/10 – одлука УС, 24/11, 121/12, 42/13 - одлука УС, 50/13 - одлука УС, 98/13 - одлука УС, 132/14 и 145/14, 83/18, 31/19 и 37/19-др. закон, 9/20 и 52/21);
- Закон о управљању отпадом („Сл. гласник РС” бр. 36/09, 88/10, 14/16 и 95/18-др. Закон);
- Закон о амбалажи и амбалажном отпаду („Сл. гласник РС” бр. 36/09 и 95/18-др. закон);
- Закон о заштити природе („Сл. гласник РС” бр. 36/09, 88/10, 91/10 – испр., 14/16 и 95/18-др. Закон и 71/21);
- Закон о заштити ваздуха („Сл. гласник РС” бр. 36/09, 10/13 и 26/21-др. закон);
- Закон о заштити од буке у животној средини („Сл.гласник РС” бр. 96/21);
- Закон о водама („Сл. гласник РС” бр. 30/10, 93/12, 101/16, 95/18 и 95/18-др. закон);

- Закон о заштити од пожара („Сл. гласник РС” бр. 111/09, 20/15, 87/18 и 87/18-др. закон);
- Закон о ветеринарству („Сл. гласник РС” бр. 91/05, 30/10, 93/12, 17/19-др. закон);
- Закон о безбедности хране („Сл. гласник РС” бр. 41/09 и 17/19).
- Правилник о категоријама, испитивању и класификацији отпада („Сл.гласник РС” бр. 56/10, 93/19 и 39/21).
- Правилник о начину складиштења, паковања и обележавања опасног отпада („Сл.гласник РС” бр. 92/10 и 77/21).
- Правилник о обрасцу дневне евиденције и годишњег извештаја о отпаду са упуством за његово попуњавање („Сл.гласник РС” бр.7/20 и 79/21).
- Правилник о условима и начину сакупљања, транспорта, складиштења и третмана отпада који се користи као секундарна сировина или за добијање енергије („Сл. гласник РС “ бр. 98/10).
- Правилник о условима и начину разврставања, паковања и чувања секундарних сировина („Сл. гласник РС “ бр. 55/01, 72/09-др. правилник и 56/10-др. правилник).
- Правилником о обрасцу документа о кретању отпада и упутству за његово попуњавање („Сл. гласник РС” бр. 114/13)
- Правилником о обрасцу документа о кретању опасног отпада и упутству за његово попуњавање („Сл. гласник РС” бр. 17/17)
- Уредба о одлагању отпада на депоније („Сл.гласник РС” бр. 92/10).
- Стратегија управљања отпадом („Сл. Гласник РС” бр. 29/10).
- Правилник о врстама амбалаже са дугим веком трајања (“ Сл. гласник РС” , бр. 70/09).
- Правилник о годишњој количини амбалажног отпада по врстама за које се обавезно обезбеђује простор за преузимање, сакупљање, разврставање и привремено складиштење (“ Сл. гласник РС” , бр. 70/09).
- Правилник о врсти и годишњој количини амбалаже коришћене за упаковану робу стављену у промет за који произвођач, увозник, пакер/пунилац и испоручилац није дужан да обезбеди управљање амбалажним отпадом (“ Сл. гласник РС” , бр. 70/09)
- Правилник о обрасцима извештаја о управљању амбалажом и амбалажним отпадом (“ Сл. гласник РС” , бр. 21/10, 10/13, 44/18-др. закон)
- Уредба о критеријумима за обрачун накнаде за амбалажу или упакован производ и ослобађања од плаћања накнаде, обвезницима плаћања, висини накнаде као и начину обрачунавања и плаћања накнаде (“ Сл. гласник РС” , бр. 08/10 и 22/16).
- Правилник о методама мерења буке, садржини и обиму извештаја о мерењу буке („Сл. гласник РС” бр. 72/10);
- Уредба о индикаторима буке, граничним вредностима, методама за оцењивање индикатора буке, узнемиравања и штетних ефеката буке у животној средини („Сл. гласник РС” бр. 75/10);
- Уредба о условима за мониторинг и захтевима квалитета ваздуха („Сл. гласник РС” бр. 11/10, 75/10 и 63/13);
- Уредба о граничним вредностима емисија загађујућих материја у ваздух из постројења за сагоревање („Сл. гласник РС” бр. 6/16 и 67/21);

- Уредба о граничним вредностима емисије загађујућих материја у воде и роковима за њихово достизање (“ Сл. гласник РС” бр. 67/11, 48/12 и 1/16).
- Уредба о утврђивању Листе пројекта за које је обавезна процена утицаја и Листе пројекта за које се може захтевати процена утицаја на животну средину („Сл. гласник РС” , бр. 114/08).

Коришћена документација:

- Копија плана водова бр. 952-04-301-1040/2019 од 16.04.2019. године.
- Услови за пројектовање планираног објекта, које је издало ЈКП “ Водовод и канализација” Обреновац, број 8-47/1 од 25.04.2019. године.
- Услови Министарства унутрашњих послова Републике Србије, Сектора за ванредне ситуације, Управа за ванредне ситуације у Београду, 09/87 број 217-233/2019 од 24.04.2019. године.
- Решење о утврђивању мера и услова заштите животне средине Секретаријата за заштиту животне средине Градске управе града Београда, број 501.2-82/2019 од 08.05.2019. године.
- План намене простора из Просторног плана градске општине Обреновац («Службени лист града Београда» бр. 30/13 и бр. 86/16).
- Главна свеска и идејно решење урађени од стране предузећа “ INVENT 4YOU INŽENJERING” из Београда-Палилуле, Пут за Црвенку, 5. део, бр.17к, главни и одговорни пројектант: Ивана Лицек, дипл. инж. арх., бр. лиценце 300 К181 0.
- Решење о издавању интегралне дозволе за сакупљање и транспорт неопасног отпада број: 19-00-00046/2019-06 од 20.02.2019. године.
- Решење којим је утврђено да није потребна процена утицаја на животну средину, постројења за третман односно складиштење и поновно искоришћење неопасног отпада - отпадних дрвених палета број 501.4-168/17-V-04 од 19.10.2017. године.
- Решење којим је утврђено да није потребна процена утицаја на животну средину за пројекат изградње индустријског објекта за производњу пелета број 501.4-64/19 од 07.08.2019. године.
- Решење о издавању дозволе за третман, односно складиштење и поновно искоришћење неопасног отпада број: 501.6-31/2019 од 04.12.2019. године.
- Решење о грађевинској дозволи I-03 број 351-1147/2022 од 17.08.2022. године.
- Извештај о испитивању отпада од стране лабораторије „АНАНЕМ” , број извештаја: 2003090501 од 24.03.2020. године.
- Локацијски услови за изградњу складишта, број: I-03 бр. 350-193/2022 од 28.04.2022. године.
- Решење о категоризацији објекта, издато од стране Министарства унутрашњих послова, Сектора за ванредне ситуације, Управе за ванредне ситуације у Београду, број: 217.10-10/18 од 22.03.2018. године.
- Главна свеска урађена од стране HATCH STUDIO Обреновац, Краља Милутина 21а, 11500 Обреновац, главни и одговорни пројектант Весна Ловрић дипл. инж. арх., број лиценце 300 1643 03.

ПРИЛОГ 1.

**Захтев за одлучивање о потреби процене утицаја на животну средину,
пројекта - постројења складиштење неопасног отпада, на к.п.бр.: 1205/1
КО Пироман, општина Обреновац**

1.0 Подаци о носиоцу пројекта:

Носиоц пројекта	“ ŠUMADIJA OMEGA” d.o.o. Piroman
Адреса носиоца пројекта	ул. Предрага Марковића Алимпија 31
Адреса пројекта	ул. Предрага Марковића Алимпија 31
Матични број	20946911
ПИБ	108180279
Контакт особа	Милан Велев – директор “ ŠUMADIJA OMEGA” d.o.o. Piroman
Контакт тел./факс	+381 117878360
E-mail	office@sumadijaomega.co.rs

2.0 Карактеристике пројекта

2.1 Величина и капацитет пројекта

Носилац пројекта, „ŠUMADIJA OMEGA” d.o.o. Пироман, Обреновац, поседује постројење за складиштење неопасног отпада (дрвених палета, металног отпада, папира и картона, стаклене амбалаже, пластичне амбалаже и сл.) на предметним парцелама, к.п.бр.: 1205/1 и 1203/1 КО Пироман које се налази на 11 km удаљености од административног центра општине Обреновац. На парцели 1205/1 КО Пироман налази се објекат за репарацију дрвених палета, као и објекат складишта неопасних производа, дрвених палета и других врста неопасног отпада (металног отпада, папира и картона, стаклене амбалаже, пластичне амбалаже, отпадног текстила и сл.), а на катастраској парцели 1203/1 КО Пироман налази се зграда дирекције изграђена на мањем делу плаца и обе працеле су уписане у лист непокретности 735 КО Пироман.

На основу Захтева о потреби процене утицаја носиоцу пројекта „ŠUMADIJA OMEGA” d.o.o. надлежни орган Градске управе града Београда – Секретаријат за заштиту животне средине је у поступку одлучивања о потреби процене утицаја на животну средину донео решење број: 501.4-168/17-V-04 од 19.10.2017. године да није потребна израда студије о процени утицаја на животну средину постројења за складиштење неопасног отпада - отпадних дрвених палета и решење број 501.4-64/19 од 07.08.2019. године, којим је утврђено да није потребна израда Студија о процени утицаја на животну средину, пројекта изградње индустријског објекта за производњу пелета. Повећањем обима посла дошло је до потребе за повећањем капацитета за складиштење отпадних дрвених палета са 6600 тона на 8500 тона. Такође, на предметној локацији се планира складиштење око 2000 тона другог неопасног отпада (металног отпада, папира и картона, стаклене амбалаже, пластичне амбалаже, отпадног текстила и сл.) па је Носилац пројекта у обавези да поново прође процену утицаја на животну средину.

Предметне парцеле 1203/1 и 1205/1 КО Пироман су у власништву носиоца пројекта и биће коришћена за потребе складиштења неопасног отпада у оквиру пословања „ŠUMADIJA OMEGA” d.o.o. Пироман, Обреновац.

Укупна површина предметне парцеле 1205/1 КО Пироман износи 16.317 m², у оквиру које ће се инсталирати опрема за складиштење разврставање и паковање неопасног отпада.

На парцели су изграђени пословни и производно-магацински простор:

- објекат за производно-магацинске намене површине 258 m²;
- дограђени део уз објекат 89 m²;
- манипулативни простор испред објекта површине око 2000 m².

На предметној парцели је изграђен слободностојећи индустријски објекат-хале за производњу пелета. Спратност објекта је Пр+0, укупне BRGP обрачунато по SRPS-у 745.75 m² и обрачунато по PGR-у 745.75 m². На предметној парцели предвиђено је десет спољних паркинг места.

На објекат за репарацију палета наслања се надстрешница за коју постоји грађевинска дозвола издата од стране Градске управе Обреновац, Одељење за

урбанизам и комунално-грађевинске послове, Одсек за спровођење обједињене процедуре, број предмета ROP-OBR-26459.ISA WHA-2/2017, заводни број 351-1234/2017 од 15.09.2017. године.

Такође, на предметној локацији је изграђен објекат складишта неопасних производа, дрвених палета и осталих врста неопасног отпада (металног отпада, папира и картона, стаклене амбалаже, пластичне амбалаже, отпадног текстила и сл.), за који постоји грађевинска дозвола издата од стране Градске управе Обреновац, Одељење за урбанизам и комунално-грађевинске послове, Одсек за спровођење поступка обједињене процедуре, број предмета ROP-OBR-6503-CPI-5/2022, заводни број I-03 бр. 351-1147/2022 од 17.08.2022. године и које ће служити за привремено складиштење до крајњег отпремања корисницима.

Планирани капацитет предметног постројења за складиштење неопасног отпада је око 10500 тона од чега се за складиштење дрвених палета планира око 8.500 тона годишње, а том приликом настајаће (око 1.700 kg отпадних ексера, око 49.500 kg пиљевине и око 115.500 kg отпадног дрвета), на месечном нивоу капацитет је до 750 тона отпадних палета, а том приликом настајаће (око 180 kg металног отпада-отпадни ексери, око 4.500 kg пиљевине и око 10.500 kg отпадног дрвета), док је капацитет складиштења на дневном нивоу око 25 тона неопасног отпада - дрвених палета, а том приликом настајаће (око 6 kg металног отпада-отпадни ексери, око 15 kg пиљевине и око 350 kg отпадног дрвета). Такође, планира се и складиштење другог неопасног отпада попут металног отпада, папира и картона, пластичне, стаклене амбалаже као и другог неопасног отпада чији ће капацитет бити око 2000 тона на годишњем нивоу и око 200 тона на месечном нивоу, док ће се на дневном нивоу складиштити до 20 тона неопасног отпада.

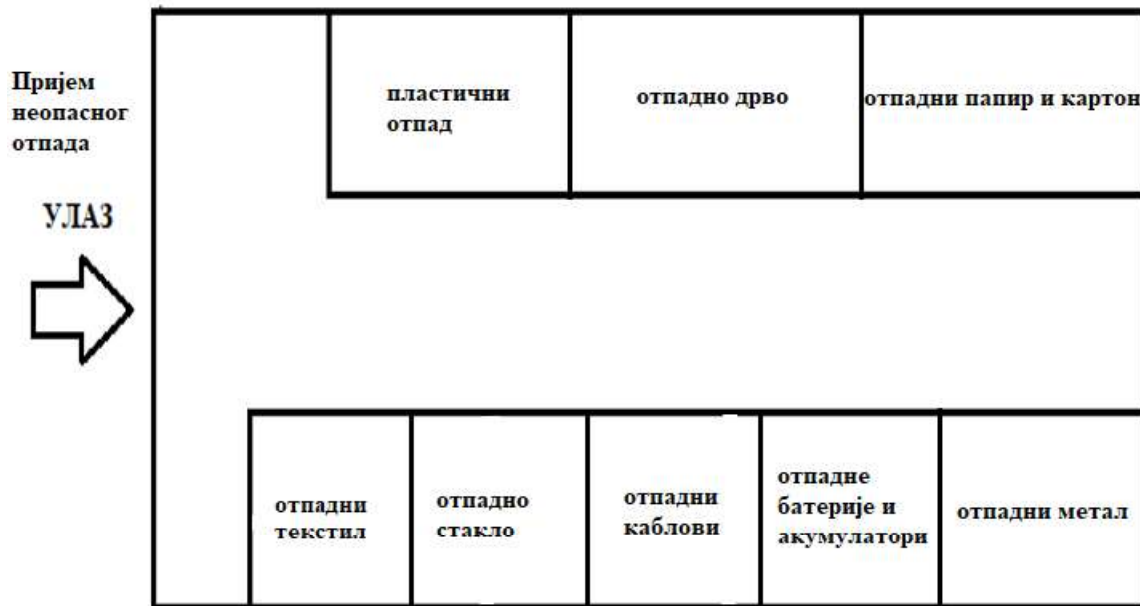
Отпадни ексери и пиљевина се привремено складиште на локацији оператера у за то предвиђеним судовима, отпадни ексери у кутијама до момента предаје овлашћеним оператерима који имају употребну дозволу за управљање отпадом. Отпадна пиљевина се скупља у џамбо вреће запремине 1000 kg коју ће оператер користити за ложење котла. Отпадно дрво и пиљевина оператер користи за потребе сушења палета у сушари за коју оператер поседује дозволу 102 издату од надлежног Министарства пољопривреде, шумарства и водопривреде, Управа за заштиту биља, број 321-02-00101/2019-11 од 28.01.2019.

У оквиру предметног постројења врши се пријем, привремено складиштење неопасног отпада - дрвених палета, отпремање готовог производа, као и разврставње и складиштење неопасног отпада (металног отпада, папира и картона, стаклене амбалаже, пластичне амбалаже, отпадног текстила и сл.).

Третман отпадних палета се обавља у објекту у коме се и до сада обављао, као и на начин на који се до сада вршио и за који је Носилац пројекта добио дозволу за управљање отпадом и прошао Процену утицаја на животну средину.

Поред наведене делатности складиштења дрвених палета, на предметној локацији ће се обављати и складиштење неопасног отпада попут металног отпада, папира и картона, пластичне, стаклене амбалаже, отпадног текстила као и другог неопасног отпада који је наведен кроз индексне бројеве у оквиру овог Захтева. Предметни отпад ће се складиштити на уређеном објекту нето површине 869,51

m², а бруто површина објекта је 900 m². Такође ће бити наведене и количине тј. капацитети неопасног отпада који је предвиђен за складиштење.



- Скица распореда отпада у хали за складиштење неопасног отпада -

Складиштење неопасног отпада на дневном нивоу:

- отпадни метал – 6 t
- пластични отпад – 3 t
- отпадни папир и картон – 5 t
- отпадно дрво – 25 t
- отпадни текстил – 1 t
- отпадни каблови – 2 t
- отпадне батерије и акумулатори – 2 t
- отпадно стакло – 1 t

На предметној локацији је обезбеђено и складиште на ком ће се складиштити неопасан отпад и то оне врсте отпада које су по индексним бројевима наведене у Захтеву. Објекат складишта неопасног отпада је оивичен сливницама којим ће се атмосферске воде са манипулативних површина одводити у хоризонтално постављен сепаратор. Пречишћене атмосферске воде са манипулативних и саобраћајних површина се одводе у непропусни базен (таложник) одакле се по потреби користе за заливање зелених површина.

У оквиру пројекта су уређене канцеларије (слика 1) и санитарне просторије за потребе запослених.



Слика 1. Канцеларијски простор

Предметна локација је опремљена свим потребним инфраструктурним објектима и садржајима за несметан рад планираног постројења за управљање неопасним отпадом.

Обезбеђен је несметан приступ теретних и путничких возила предметној локацији и објекту постојећим јавним и интерним саобраћајницама.

Обезбеђено је стабилно снабдевање електричном енергијом са постојеће електроенергетске мреже. Електроенергетска мрежа: Услови за пројектовање и прикључење Оператора дистрибутивног система „ЕПС Дистрибуција” д.о.о., Београд, број 85110, ДР, ЕО-81/19 од 09.05.2019. године. За прикључење објекта на дистрибутивни електроенергетски систем потребно је изградити прикључак: Стубну ТС 10/0,4 kVA, капацитета 400 kVA. Трансформаторску станицу лоцирати у складу са урбанистичким условима, важећим техничким правилницима, препорукама и стандардима, као и слободностојећу типа БСТС, на кат. парцели бр. 1205/1 КО Пироман. Изградити 10kV прикључни вод типа и пресека ХНЕ-48/0-А 3X(1X70)+50 mm² од постојеће СТС 10/0,4 kV 0-224 (Пироман, Томића крај), везати на постојећи 10kV вод из ТС 35/10 kV (Стублине), хелија бр. 5. 10 kV вод изградити на постојећој траси н.н. ел. мреже до будуће БСТС, која ће бити постављена на КП 1205/1 КО Пироман. На првом стубу од места везе новог 10kV вода и постојећег 10kV вода уградити линијски VR. Изградити одговарајући број н.н. извода 1 kV одговарајућим каблом типа и пресека ХРОО-А 3X150+70 mm², 1kV од будуће ТС 10/0,4 kV до КПК на планираном објекту.

Обезбеђено је снабдевање водом предметног пројекта за санитарне потребе и потребе противпожарне заштите из сопственог бунара.

Водовод и канализација: Према условима за пројектовање планираног објекта, које је издало ЈКП “ Водовод и канализација” Обреновац, број 8-47/1 од 25.04.2019. године, не постоји изграђена градска канализациона и водоводна мрежа, те је потребно да се за снабдевање водом пронађе друго алтернативно

решење (резервор), док одвођење отпадних вода решити преко непропусне сенгруб јаме, која мора бити изграђена у складу са важећим прописима, стандардима и техничким нормативима прописаним за ту врсту објекта и редовно пражњена. Сенгруп јама мора бити удаљена најмање: 3 m од регулационе линије, 5 m од објекта, 3 m од суседних међа и 20 m од бунара.

Топловод: Није предвиђено грејање планираног објекта.

Складиштење напред наведеног отпада на предметном постројењу је једноставао и обухвата следеће:

- допремање, мерење и складиштење неопасног отпада,
- прегледање исправности отпадних дрвених палета, разврставање,
- демонтажа и уклањање дотрајалих и оштећених делова палета,
- замена дотрајалих и уградња нових делова,
- привремено складиштење финалних производа до предаје корисницима,
- допремање, мерење и складиштење неопасног отпада,
- разврставање, паковање неопасног отпада (металног отпада, папира и картона, пластичне амбалаже и сл.),
- складиштење и отпремање неопасног отпада (металног отпада, папира и картона, пластичних амбалажа, отпадног текстила и сл.) на даљи третман-поновно искоришћење.

Пријем неопасног отпада ће се вршити на самом улазу у нов објекат – халу, а након тога ће се одмах складиштити у унутрашњости објекта.

За обављање напред наведених технолошких операција, поред мањих теретних возила за допремање дрвених палета и виљушкар за истовар и утовар дрвеног отпада, користе се палетна вага за мерење, ручне машине и уређаји за сечење (мобилни покретни циркулар, убодна тестера, моторна тестера и остали ситнији алат као што су чекић, клешта и сл.). Све операције складиштења отпада обављаће се у унутрашњости објекта (слика 3).

У оквиру предметног објекта уграђен је и котло типа ШУКОПЛАМ намењен за грејање у топоводном систему. Котло је у потпуности усклађен са SRPS (EN) стандардима. Котло карактерише веома висок проценат сагоревања пиљевине па је самим тим количина пепела минимална. Осим пиљевине у котлу се сагоревају количине отпада који остаје од обрађивања даске.



Слика 2. Машина за обраду дрвених делова палете

На основу Правилника о категоријама, испитивању и класификацији отпада (“ Сл. гласник РС” бр. 56/10, 93/ и 39/21) и увидом у Прилог 1. Правилника, односно Каталог отпада, извршена је идентификација неопасног отпада који ће се сакупљати на предметном постројењу за управљање отпадом. Вршиће се складиштење неопасног отпада који према напред наведеном Каталогу има следеће индексне бројеве:

- 02 01 10 - отпад од метала,
- 04 01 09 - отпади од кројења и завршне обраде (отпадни текстил)
- 12 01 01 - стругање и обрада ферометала,
- 12 01 03 - стругање и обрада обојених метала,
- 15 01 01 - папирна и картонска амбалажа,
- 15 01 02 - пластична амбалажа,
- 15 01 03 - дрвена амбалажа,
- 15 01 04 - метална амбалажа,
- 15 01 06 - мешана амбалажа,
- 15 01 07 - стаклена амбалажа,
- 16 01 17 - ферозни метал,
- 16 01 18 - обојени метали,
- 17 02 01 - дрво,
- 17 02 02 - стакло,
- 17 02 03 - пластика,
- 17 04 01 - бакар, бронза, месинг,
- 17 04 02 - алуминијум,
- 17 04 03 - олово,
- 17 04 04 - цинк,
- 17 04 05 - гвожђе и челик,
- 17 04 06 - калај,
- 17 04 07 - мешани метали,

- 17 04 11 - каблови од оних наведених у 17 04 10,
- 19 10 01 - отпад од гвожђа и челика,
- 19 10 02 - отпад од обојених метала,
- 19 12 01 - папир и картон,
- 19 12 02 - метали који садрже гвожђе,
- 19 12 03 - обојени метали,
- 19 12 04 - пластика и гума,
- 19 12 07 - дрво другачије од оних наведених у 19 12 06,
- 20 01 01 - папир и картон,
- 20 01 02 - стакло,
- 20 01 34 - батерије и акумулатори другачији од оних наведени у 20 01 33,
- 20 01 38 - дрво другачије од оног наведеног у 20 01 37,
- 20 01 40 - метали.

Управљање напред наведеним отпадом вршиће се у свему у складу са Правилником о условима и начину сакупљања, транспорта и складиштења и отпада који се користи као секундарна сировина или за добијање енергије (“Сл. гласник РС” бр.98/10).



Слика 3. Складиште неопасног отпада-дрвених палета

2.2 Могуће кумулирање са ефектима других пројеката

Предметна локација се налази у улици Предрага Марковића Алимпија 31 у насељу Пироман на удаљености око 11 km од административног центра општине Обреновац.

У непосредном окружењу предметног пројекта налазе се објекти као што су: индивидуални стамбени објекти, пољопривредне обрадиве површине,

предметни објекат се налази на око 400 m од главног пута 144 Обреновац-Стублине-Уб-Словац.

Подручје у којем се налази предметна локација и напред наведени објекти и садржаји, опремљени су свим потребним инфраструктурним објектима и садржајима. Изграђене су приступне саобраћајнице, изграђена је одговарајућа електро, водоводна, интерна канализација и ПТТ мрежа.

Узимајући у обзир карактеристике предметног пројекта, односно врсту, величину, капацитет и друге напред наведене техничко-технолошке карактеристике постројења за управљање отпадом, затим карактеристике напред наведених објеката и садржаја у непосредном и ближем окружењу предметног пројекта, може се закључити да постојање и рад предметног пројекта, не може довести до стварања кумулативног ефекта негативних утицаја, са објектима из окружења.

2.3 Коришћење природних ресурса и енергије

Рад предметног пројекта, односно постројења за складиштење неопасног отпада не захтева значајнију потрошњу било које врсте природних ресурса и енергије.

При раду предметног постројења користиће се вода само за санитарне потребе и за потребе противпожарне заштите. Предметни објекат се водом за санитарно хигијенске потребе снабдева из сопственог бунара. Санитарно фекалне воде се испуштају у водонепропусну септичку јаму.

Обезбеђено је стабилно и безбедно снабдевање предметног постројења електричном енергијом са постојеће електроенергетске мреже. У оквиру предметног постројења за управљање отпадом неће се користити машине и уређаји који представљају значајне потрошаче електричне енергије.

На основу напред наведеног може се закључити да постојање и рад предметног пројекта, односно постројења за управљање неопасним отпадом, нема значајних захтева за коришћење и потрошњу било које врсте природних ресурса и енергије.

2.4 Стварање отпада

Узимајући у обзир карактеристике предметног пројекта, затим дефиницију постројења за управљање отпадом, која је дата у члану 5. Закона о управљању отпадом („Сл. гласник РС” бр. 36/09, 88/10, 14/16 и 95/18-др. закон), може се закључити да предметни пројекат представља постројење за управљање отпадом.

Рад предметног пројекта заснива се на сакупљању, односно разврставању, мерењу, тренутном складиштењу, неопасног отпада - дрвених палета, паковању и складиштењу готовог производа у циљу даље дистрибуције производа.

Поред напред наведене делатности складиштења неопасног дрвеног отпада, обављаће се и складиштење неопасног отпада попут металног отпада, папира и картона, пластичне и стаклене амбалаже, отпадног текстила и другог неопасног отпада наведеног кроз индексне бројеве.

При раду предметног постројења неће се вршити сакупљање и складиштење опасног отпада.

Управљање неопасним отпадом вршиће се у свему у складу са Правилником о условима и начину сакупљања, транспорта, складиштења отпада који се користи као секундарна сировина или за добијање енергије (“Сл. гласник РС” бр.98/10).

Узимајући у обзир напред наведено и одредбе Правилника о категоријама, испитивању и класификацији отпада (“Сл. гласник РС” бр. 56/10, 93/19 и 39/21), и увидом у Прилог 1. Правилника, односно Каталог отпада, извршена је идентификација отпада који ће настајати услед складиштења неопасног отпада на предметном постројењу, у складу са Каталогом отпада.

На предметном постројењу за управљање отпадом настаје отпад из следећих група отпада:

- Отпад из групе 03 - Отпади од прераде дрвета и производње папира, картона, пулпе, панела и намештаја.
- У оквиру отпада из групе 03 идентификован је отпад из подгрупе 03 01 - отпади од прераде дрвета и производње панела и намештаја, који има следећи индексни број: 03 01 99 - отпади који нису другачије специфицирани.
- Отпад из групе 17 - Грађевински отпад и отпад из рушења (укључујући и ископану земљу са контаминираних локација).
- У оквиру отпада из групе 17 идентификован је отпад из подгрупе 17 04 - метали укључујући и њихове легуре, који има следећи индексни број: 17 04 05 - гвожђе и челик.
- Отпад из групе 20 - Комунални отпад (кућни отпад и слични комерцијални и индустријски отпади), укључујући одвојено сакупљене фракције.
- У оквиру отпада из групе 20 идентификован је отпад из подгрупе 20 03 – остали комунални отпад, који има следећи индексни број: 20 03 01 – мешани комунални отпад.



Слика 4. Сепарација отпада

Узимајући у обзир одредбе Закона о управљању отпадом и Правилника о категоријама, испитивању и класификацији отпада (“ Сл. гласник РС” бр. 56/10, 93/19 и 39/21), као и напред наведене карактеристике отпада чије се складиштење врши, као и отпада који настаје при преради отпада, може се закључити да није обавезно испитивање било које врсте отпада.

Простор који захвата предметно постројење за управљање отпадом испуњава услове који су прописани Правилником о условима и начину сакупљања, транспорта, складиштења и третмана отпада који се користи као секундарна сировина или за добијање енергије („Сл. гласник РС” бр. 98/10) и Правилником о условима и начину разврставања, паковања и чувања секундарних сировина („Сл. гласник РС “ бр. 55/01, 72/09-др. прав. и 56/10-др. прав.). Складиштење свих врста неопасног отпада (отпадни метал, отпадни текстил, отпадни папир и картон, отпадно стакло, отпадни каблови, отпадне батерије и акумулатори, пластични отпада...) који ће бити у новом објекту – хали ће се вршити у металним и пластичним контејнерима.

Узимајући у обзир врсту предметног пројекта, обавеза носиоца пројекта је да уредно води документацију из области управљања отпадом, која је прописана Законом о управљању отпадом („Сл.гласник РС” бр. 36/09, 88/10, 14/16 и 95/18-др. закон), Правилником о обрасцу дневне евиденције и годишњег извештаја о отпаду са упуством за његово попуњавање („Сл.гласник РС” бр. 7/20 и 79/21), Правилником о обрасцу документа о кретању отпада и упуству за његово попуњавање („Сл. гласник РС” бр. 114/13).

Обавеза носиоца пројекта је да уредно попуњава и води следећу врсту документације и евиденције:

- Документ о кретању отпада, који се попуњава при преузимању отпада и при испоруци отпада.
- Дневну евиденцију о отпаду произвођача отпада, попуњавањем Обрасца ДЕО 1 - за отпад који настаје.
- Дневну евиденцију о отпаду оператера постројења за поновно искоришћење отпада, попуњавањем Обрасца ДЕО 3.
- Дневна евиденција о отпаду сакупљача и других власника отпада, попуњавањем Обрасца ДЕО 6 - за сакупљени отпад.
- Годишњи извештај о отпаду произвођача отпада, попуњавањем Обрасца ГИО 1- за отпад који настаје.
- Годишњи извештај о отпаду оператера постројења за поновно искоришћење отпада, попуњавањем Обрасца ГИО 3.
- Годишњи извештај о отпаду оператера сакупљача и других власника отпада, попуњавањем Обрасца ГИО 6 - за сакупљени отпад.

Поступање са напред наведеним отпадним материјама биће у свему усклађено са одредбама Закона о управљању отпадом (“ Сл. гласник РС” бр. 36/09, 88/10, 14/16 и 95/18-др. закон).

Чланом 59. Закона о управљању отпадом, предвиђена је обавеза прибављања дозволе за обављање једне или више делатности у области управљања отпадом складиштење отпада од стране надлежног органа Градске управе града Београда.

Узимајући у обзир карактеристике предметног пројекта-постројења, затим одредбе члана 15. и 16. Закона о управљању отпадом (“ Сл. гласник РС” бр. 36/09, 88/10, 14/16 и 95/18- др. закон) и Правилника о обрасцу захтева за издавање дозволе за третман, односно складиштење, поновно искориштење и одлагање отпада (“ Сл. гласник РС” бр. 38/18), носилац пројекта је у обавези да уради Радни план, План затварања и План заштите од удеса у поступку издавања дозволе за управљање отпадом. Радни план постројења за управљања отпадом, обавезно садржи следеће елементе:

- Опис локације и идентификацију извора ризика (операције управљања отпадом, дозвољене врсте отпада, радно време).
- Опремање постројења ради спречавања и контроле загађења животне средине и угрожавања здравља људи (прихватни и дренажни систем за отпадне воде, систем за пречишћавање отпадних вода, систем за пречишћавање гасова из постројења).
- Инфраструктура локације (обезбеђење локације, ограда, контрола сакупљача).
- Рад у постројењу (контрола муљева и остатака, потенцијално процуривање и загађивање животне средине, заштита од пожара, пријем отпада и процедуре за контролу, узорковање и испитивање отпада, системи за мерење количине отпада, складиштење опасног отпада, процес третмана опасног отпада - постројење, опрема и поступци, укључујући системе за истовар и разастирање отпада, дневно покривање и покривање по потреби на локацији депоније).
- Контрола загађења, мониторинг и извештавање (мониторинг и извештавање о: саставу отпада, емисијама гасова, квалитету отпадних вода, односно саставу процедурних вода, квалитету подземних вода, квалитету површинских вода, квалитету земљишта, метеоролошким условима).
- Управљање и мониторинг услова у постројењу, односно на депонији (контрола, мониторинг и извештавање о суспендованим честицама, контрола непријатних мириса, контрола и мониторинг буке, контрола штеточина и птица, контрола разношења смећа).
- Документацију о локацији (расположивост докумената, евиденција опасног отпада).

2.5 Загађивање и изазивање неугодности

У оквиру предметног постројења за управљање отпадом налази се стационарни извор загађујућих материја у ваздух, и то емитер котларнице.

При раду предметног постројења може доћи до повремене појава емисије честица прашине у непосредно окружење са интерних саобраћајница, услед саобраћајних и манипулативних активности у функцији рада предметног постројења и при појави ветрова, при чему не може доћи до стварања значајнијих негативних утицаја и непријатности у непосредном окружењу.

Да би се спречила емисија честица прашине у околину са манипулативних површина и интерних саобраћајница вршиће се редовно квашење, чишћење и одржавање манипулативног платоа и интерних саобраћајница.

Поред напред наведеног, услед обављања интерних саобраћајних активности на довожењу отпада и одвожењу разврстаног и упакованог отпада, долазиће повремено до емисије продуката сагоревања моторних горива.

Интерне саобраћајне активности су повремене и ретке у односу на саобраћајне активности на околним саобраћајницама.

Узимајући у обзир напред наведене карактеристике предметног постројења за сакупљање, транспорт, складиштење неопасног отпада, планиране су мере заштите ваздуха од емисије прашине са отворених манипулативних и саобраћајних површина, не очекује се да емисија прашкастих материја и продуката сагоревања горива услед обављања интерних саобраћајних активности на локацији, могу произвести значајније погоршавање квалитета ваздуха и изазивање неугодности у непосредном окружењу.

При раду предметног пројекта, односно постројења за складиштење неопасног отпада настајају санитарно-фекалне отпадне воде и атмосферске воде са отворених и кровних површина. Предметни објекат се водом за санитарно хигијенске потребе снабдева из сопственог бунара.

Санитарно-фекалне отпадне воде које настају свакодневним активностима рада предметног постројења упуштају се преко интерне фекалне канализационе мреже у водонепропусну септичку јаму, која се редовно празни ангажовањем јавног комуналног предузећа.

Атмосферске воде са кровних површина објеката на предметној локацији и манипулативних површина, које настају услед атмосферских падавина одлазе на зелене површине. Атмосферске воде са зауљених манипулативних површина и саобраћајница се одводе у хоризонтално постављени сепаратор. Пречишћене атмосферске воде са манипулативних и саобраћајних површина се одводе у непропусни базен (таложник) одакле се по потреби користе за заливање зелених површина.

У оквиру предметног постројења складиштење неопасног отпада не настају технолошке отпадне воде.

У оквиру предметног постројења за управљање отпадом користе се машине и уређаји који представљају статичне изворе буке и то: палетна вага за мерење дрвеног отпада, виљушкари на електрични погон, ручне машине и уређаји за сечење дрвеног отпада - палета (покретни циркулар, убудне тестере, моторне тестере и остали ситни алат, чекић, клешта и сл.).

Технолошке операције складиштења отпада обављају се у унутрашњости објекта, тако да је емисија буке сведена на минимум. У непосредном окружењу предметног постројења нема јавних и објеката посебне намене који могу бити захваћени утицајем буке са предметног пројекта.

Саобраћајне активности у функцији рада предметног пројекта су ретке, тако да долазак-одлазак возила којима се допрема и отпрема отпад неће представљати извор буке која може довести до значајнијег негативног утицаја у окружењу.

Обезбеђен је несметан приступ возила предметној локацији са јавне саобраћајнице, преко постојеће интерне саобраћајнице, тако да се саобраћајне

активности у функцији рада предметног пројекта неће одвијати кроз стамбена насеља.

Предметна локација се налази у подручју мале густине насељености, имајући у виду карактеристике локације, капацитет, величину пројекта, карактеристике рада пројекта, као и поштовање норми и стандарда за предметну делатност у анализираној зони не постоји ризик од негативних утицаја на околно становништво.

Узимајући у обзир напред наведено у вези емисије буке са предметног пројекта, не очекује се да може доћи до прекорачења максимално дозвољеног нивоа буке у окружењу предметног постројења за управљање отпадом.

У случају потребе носилац пројекта ће извршити мерење буке код најближег стамбеног објекта, преко овлашћене организације за мерење буке у складу са Закон о заштити од буке у животној средини („Сл. гласник РС” бр. 36/09 и 88/10), Правилником о методама мерења буке, садржини и обиму извештаја о мерењу буке („Сл. гласник РС” бр. 72/10), Уредбом о индикаторима буке, граничним вредностима, методама за оцењивање индикатора буке, узнемиравања и штетних ефеката буке у животној средини („Сл. гласник РС” бр. 75/10), као и Одлуком о мерама за заштиту од буке, града Београда.

У зависности од резултата мерења буке примениће се и додатне техничке мере за заштиту околног становништва од буке.

Узимајући у обзир техничко-технолошке и друге карактеристике предметног постројења за управљање отпадом, а првенствено чињенице да ће се вршити складиштење у затвореном простору, и да се не користи и не настаје опасан отпад, да не настају технолошке и друге отпадне воде оптерећене опасним загађујућим материјама, може се закључити да постојање и рад предметног пројекта не може довести до угрожавања основних чиниоца животне средине, односно ваздуха, воде и земљишта.

2.6 Ризик од настанка удеса

Узимајући у обзир врсту и напред наведене техничко-технолошке карактеристике пројекта, може се закључити да не постоји ризик од настанка удеса који може довести до значајнијег угрожавања животне средине, живота и здравља људи.

На предметном пројекту може доћи до настанка пожара мањих размера, што има карактер удесне ситуације. Узрок појаве пожара могао би да буде квар на електричним инсталацијама, квар на средствима рада, непоштовање мера заштите од пожара, знакова упозорења, радне дисциплине, употреба отвореног пламена и др..

Носилац пројекта планира да у свему усклади рад предметног пројекта са Законом о заштити од пожара („Сл. гласник РС” бр. 111/09, 20/15, 87/18 и 87/18-др. закон) и подзаконским актима из области заштите од пожара. Мере заштите од пожара се првенствено огледају у постојању хидрантске мреже за гашење пожара, одговарајућим бројем и врстом апарата за гашење пожара, обуци запослених из области заштите од пожара, противпожарним саобраћајницама, што у случају пожара омогућава несметан прилаз ватрогасним и итнервентним возилима, видно

истакнутим знацима упозорења и забранама и упуштвима о поступању а у вези заштите од пожара и др..

У случају настанка пожара на предметном пројекту доћи ће до материјалне штете, као и до локалног и краткотрајног загађења ваздуха емисијом продуката сагоревања отпадних и других материјала, без трајних последица по животну средину и значајнијег ризика по здравље запослених и околног становништва.

3.0 Локација

Носилац пројекта, „ŠUMADIJA OMEGA” d.o.o. Пироман, Обреновац, поседује постројење складиштење неопасног отпада (дрвених палета, металног отпада, папира и картона, стаклене амбалаже, пластичне амбалаже, отпадног текстила и сл.) на предметним парцелама, к.п. бр.: 1203/1 и 1205/1 КО Пироман, које се налазе на 11 km удаљености од административног центра општине Обреновац. На парцели 1205/1 КО Пироман налази се објекат за репарацију дрвених палета, као и објекат складишта неопасних производа, дрвених палета и других врста неопасног отпада (металног отпада, папира и картона, стаклене амбалаже, пластичне амбалаже, отпадног текстила и сл.), а на катастраској парцели 1203/1 КО Пироман налази се зграда дирекције изграђена на мањем делу плаца и обе парцеле су уписане у лист непокретности 735 КО Пироман.

На основу Захтева о потреби процене утицаја носиоцу пројекта „ŠUMADIJA OMEGA” d.o.o. надлежни орган Градске управе града Београда – Секретаријат за заштиту животне средине је у поступку одлучивања о потреби процене утицаја на животну средину донео решење број: 501.4-168/17-V-04 од 19.10.2017. године да није потребна израда студије о процени утицаја на животну средину постројења за складиштење неопасног отпада - отпадних дрвених палета и решење број 501.4-64/19 од 07.08.2019. године, којим је утврђено да није потребна израда Студија о процени утицаја на животну средину, пројекта изградње индустријског објекта за производњу пелета.

Повећањем обима посла дошло је до потребе за повећањем капацитета за складиштење отпадних дрвених палета са 6600 тона на 8500 тона. Такође, на уређеном делу складишта неопасних производа, дрвених палета и других врста неопасног отпада површине 869,51 m² које се налази на предметној локацији, планира се складиштење око 2000 тона другог неопасног отпада (металног отпада, папира и картона, стаклене амбалаже, пластичне амбалаже, отпадног текстила и сл.).

Укупна површина предметне парцеле 1205/1 КО Пироман износи 16.317 m², у оквиру које ће се инсталирати опрема за складиштење разврставање и паковање неопасног отпада.

На локацију се улази кроз металну капију ширине 4,90 m. Капија је са клизним механизмом на моторни погон. Са леве стране улаза на локацију постављена је дрвена портирница површине 4 m² са физичко техничким обезбеђењем.

Предметна локација представља раван плац који је у потпуности избетониран.

Локација је са северне и западне стране ограђена плетеном жицом висине до 170 cm и у том делу се граничи са обрадивим земљиштем. Са источне и јужне стране локација је ограђена зиданом оградом висине 2 m и у том делу се граничи са породичним кућама.

У непосредном и ближем окружењу предметне локације налазе се следећи објекти и садржаји:

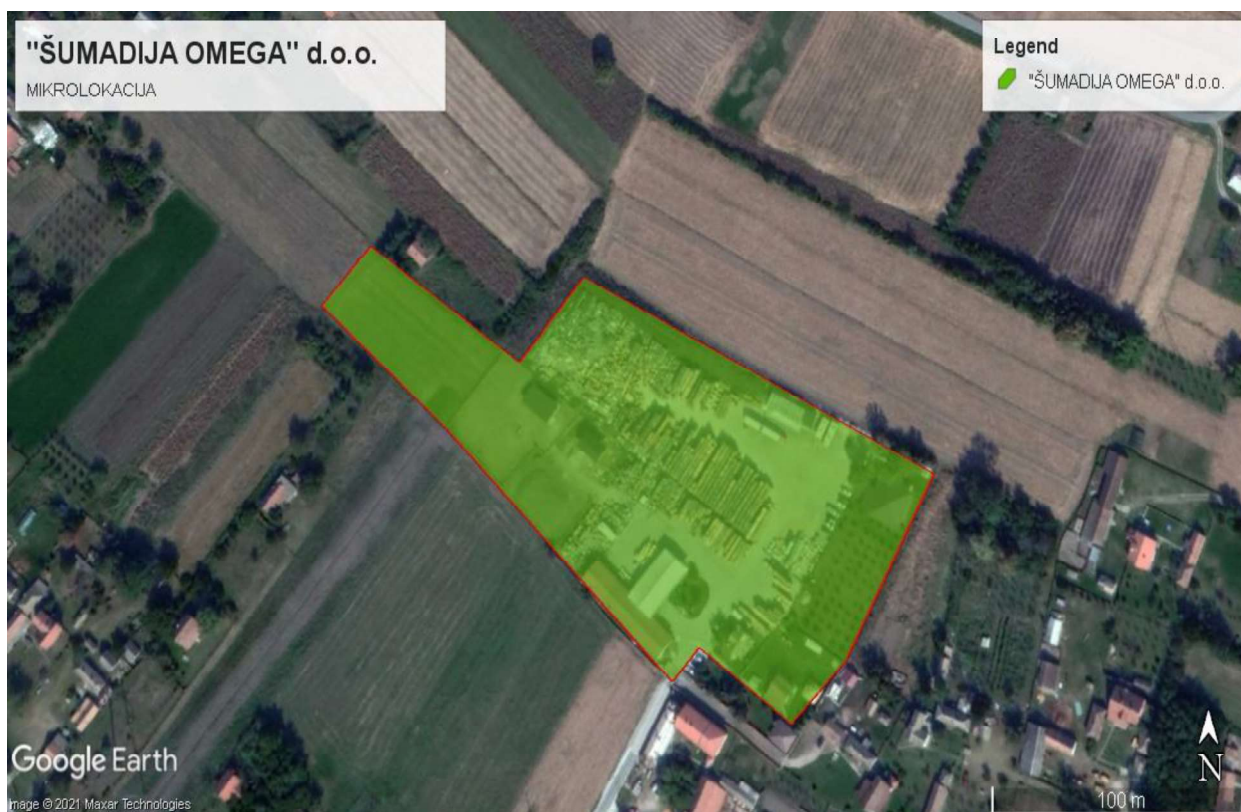
- Са северне стране предметног постројења се налази велики број пољопривредних обрадивих површина, као и пумпа „Knez Petrol” на око 600 m.
- Са источне стране предметна локација се граничи са мањим бројем стамбених објеката, као и са пољопривредним обрадивим површинама.
- Јужном страном предметна локација се граничи са улицом Предрага Марковића Алимпија као и мањим бројем стамбених објеката са помоћним објектима.
- Са југозападне стране предметне локације налази се маркет „НС Боми” Пироман на око 1,4 km.
- Са западне стране предметне локације налази се путни правац Обреновац-Стублине-Уб-Словац на око 350 m.

У ширем окружењу пословног простора нема објеката као што су школе болнице и слично. Локација предметног пословног простора се налази ван зона санитарне заштите и изворишта водоснабдевања.

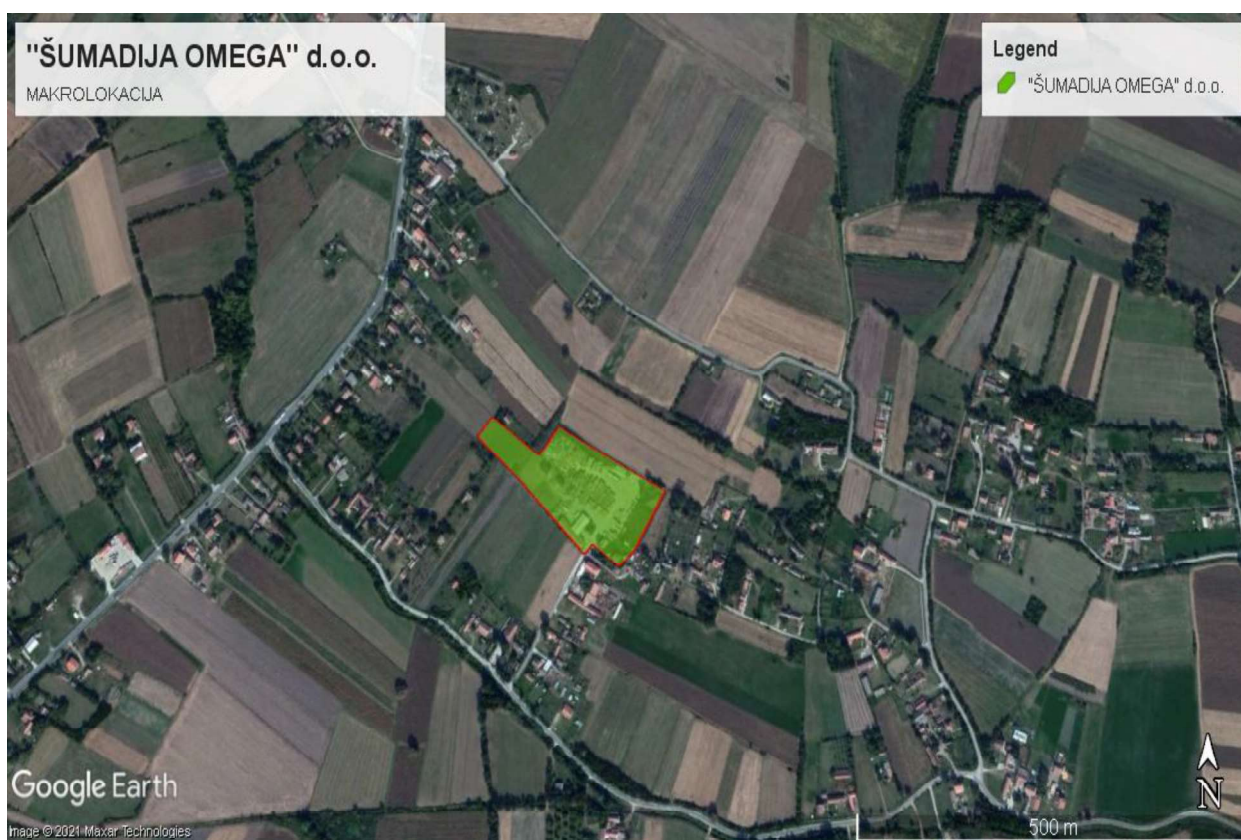
У непосредном и ближем окружењу предметне локације не налазе се подручја заштићена међународним, националним или локалним прописима, због својих пејзажних, културних или других вредности, а која могу бити захваћена утицајем предметног пројекта, нити друга подручја важна или осетљива због своје екологије, као што су: мочварна подручја, планинска подручја, шуме и шумска газдинства.

У ближеј околини предметне локације не налазе се подручја са заштићеним, важним или осетљивим врстама флоре и фауне, на пример за раст и развој, размножавање, одмор, презимљавање, миграцију, а која могу бити захваћена утицајем предметног пројекта.

На предметној локацији и у њеној ближеј околини не налазе се заштићена природна добра, правци и објекти који се користе за јавни приступ рекреационим и другим објектима, саобраћајни правци подложни загушавањима или који могу проузроковати проблеме у животној средини, подручја на којима се налазе непокретна културна добра.



Слика 5. Микролокација предметног постројења



Слика 6. Макролокација предметног постројења

3.1 Постојеће коришћење земљишта

Постојањем и радом предметног постројења за управљање отпадом на напред описаној локацији није дошло до промене намене, односно начина коришћења земљишта које захвата предметни пројекат.

Земљиште на предметној локацији представља грађевинско земљиште које ће носилац пројекта привести намени постројења за управљање неопасним отпадом на којем је изграђен магацински и пословни објекат за потребе носиоца пројекта.

3.2 Релативни обим, квалитет и регенеративни капацитет природних ресурса у посматраном подручју

Мониторинг животне средине у подручју у којем се налази предметни пројекат није успостављен тако да не постоје релевантни подаци о постојећем стању животне средине у посматраном подручју.

Релативни обим, квалитет и регенеративни капацитет природних ресурса подручја у којем се налази предметна локација, не може бити значајније изложени додатном штетном утицају услед постојања и рада предметног пројекта, уколико се примењују напред описане мере заштите животне средине, које се првенствено односе на начин поступања са отпадом при складиштењу.

Применом напред наведених мера заштите животне средине при раду предметног пројекта, не може доћи до појаве значајнијих штетних утицаја на природне ресурсе (флору, фауну, ваздух, воду, земљиште и др.).

У непосредном окружењу предметне локације нема историјских, културних, јавних и других објеката и садржаја, који могу бити угрожени постојањем и радом предметног пројекта, затим заштићених природних добара, природних и амбијенталних вредности, рекреационих, ловних, риболовних и других подручја.

На предметној локацији и у околини локације не постоје подручја заштићена међународним, националним или локалним прописима, због својих природних, пејзажних, културних или других вредности, а која могу бити захваћена утицајем предметног пројекта, нити друга подручја важна или осетљива због своје екологије, као што су: мочварна подручја, планинска подручја, шуме и шумска газдинства.

На предметној локацији и у околини не постоје подручја која користе заштићене, важне или осетљиве врсте флоре и фауне, на пример за раст и развој, размножавање, одмор, презимљавање, миграцију, које могу бити захваћене утицајем предметног пројекта.

Узимајући у обзир напред наведене карактеристике посматраног подручја, може се закључити да подручје у којем се налази локација пројекат за складиштење отпада, не може бити значајније изложено додатном штетном утицају, у погледу постојећег релативног обима, квалитета и регенеративног капацитета природних ресурса уколико се примене основне мере заштите животне средине при поступању са отпадом.

3.3 Апсорпциони капацитет природне средине

За посматрано подручје не постоје релевантни подаци о стању животне средине. На предметној локацији и у окружењу није одређивано стање основних чиниоца животне средине као што су квалитет ваздух, вода, земљишта, ниво буке и др..

Имајући у виду чињеницу да нема значајних извора загађења из ближег окружења, као што су индустријска и термоенергетска постројења може се проценити да је стање посматраног подручја задовољавајуће и да животна средина није оптерећена загађујућим материјама до нивоа када долази до угрожавања ауторегулационих механизма екосистема.

На предметној локацији и у непосредном окружењу нема површинских водотокова и водопривредних објеката, мочварних екосистема, већих аутохтоних шумских подручја, других станишта и екосистема ретких и угрожених биљних и животињских врста. Такође у непосредном и ближем окружењу предметне локације не налазе се посебно вредне и заштићене зона, нема заштићених и евидентираних зона заштите објеката природе.

Узимајући у обзир напред наведене карактеристике предметне локације и карактеристике њеног окружења, затим техничко-технолошке карактеристике пројекта, планиране мере заштите животне средине, може се закључити да услед постојања и редовног рада предметног пројекта не може доћи до нарушавања постојећег апсорпционог капацитета природне средине у посматраном подручју.

4.0 Карактеристике могућег утицаја

Анализирајући напред наведене карактеристике предметног постројења за управљање отпадом, затим локацијске карактеристике, планиране мера заштите животне средине, може се закључити да услед постојања и рада предметног пројекта на напред описаној локацији не може доћи до појаве било које врсте значајнијих негативних утицаја на животну средину.

4.1 Обим утицаја

Узимајући у обзир напред наведене техничко-технолошке и друге карактеристике предметног постројења за управљање неопасним отпадом, може се закључити да при раду предметног пројекта, односно постројења за складиштење дрвеног отпада не може доћи до стварања било које врсте негативних утицаја значајнијег обима.

До негативних утицаја мањег обима може доћи првенствено у случају складиштења отпада на отвореним површинама, при чему би повремено долазило до повећане емисије првенствено буке, као и честица прашине у ваздух и воде, спирањем са плато услед атмосферских падавина и при прању и одржавању платоа.

Обим напред наведених могућих негативних утицаја има локални карактер, односно обим негативних утицаја се своди на предметну локацију и њено непосредно окружење и не може произвести значајније негативне последице у животној средини.

Применом напред наведених мера заштите животне средине, које се првенствено огледају у складиштењу отпада у оквиру затвореног простора, и прописним начином поступања са отпадом при складиштењу, у редовном одржавању и чишћењу интерних манипулативних и саобраћајних површина на предметној локацији, обим могућих негативних утицаја се своди на минимум.

4.2 Природа прекограничног утицаја

Узимајући у обзир врсту и карактеристике предметног пројекта, односно постројења за складиштење дрвеног неопасног отпада, може се закључити да не постоји могућност прекограничног утицаја.

4.3 Величина и сложеност утицаја

При раду предметног постројења повремено може доћи до емисије буке услед радних активности на утовару и истовару отпада и честица прашине са отворених манипулативних и саобраћајних површина, услед струјања ваздуха при појави ветрова и проласка возила.

Негативни утицаји који се могу јавити услед емисије честица прашине са отворених складишних платоа и интерних саобраћајница и манипулативних површина не могу произвести значајније погоршање квалитета ваздуха на предметној локацији и њеном непосредном окружењу.

Да би се спречила емисија честица прашине у околину са складишно-манипулативног платоа и саобраћајница вршиће се редовно чишћење и одржавање манипулативних платоа и саобраћајница.

Складиштење се врши у унутрашњости објекта, за складиштење неопасних производа, дрвених палета и других врста неопасног отпада (металног отпада, папира и картона, стаклене амбалаже, пластичне амбалаже, отпадног текстила и сл.), чиме се емисија буке у околину своди на минимум. Неће се користити машине и уређаји који производе већи ниво буке.

Утицаји услед испуштања атмосферских вода са манипулативног платоа и интерних саобраћајница на околну земљиште и канал за одводњавање околног терена, не могу произвести значајније погоршање квалитета земљишта, подземних и површинских вода на предметној локацији и у њеном окружењу.

Узимајући у обзир напред наведено, може се закључити да напред наведени могући негативни утицаји на животну средину не могу бити већег обима и немају сложен карактер.

4.4 Вероватноћа утицаја

Применом напред наведених мера заштите животне средине при раду предметног постројења за складиштење неопасног отпада (дрвених палета, метала, папира и картона, стаклене, пластичне амбалаже, отпадног текстила и сл.), у оквиру затвореног простора, затим редовним чишћењем и одржавањем отворених манипулативних и саобраћајних површина, вероватноћа појаве могућих негативних утицаја на животну средину се своди на минимум.

4.5 Трајање, учесталост и вероватноћа понављања утицаја

Редовним одржавањем интерних саобраћајница и манипулативних површина, складиштењем отпада у унутрашњости магацинског објекта, трајање, учесталост и вероватноћа понављања могућих негативних утицаја на ваздух, земљиште, површинске и подземне воде своди се на минимум.

5.0 Приказ главних алтернатива које су разматране

Носилац пројекта, „ŠUMADIJA OMEGA” d.o.o. Пироман, Обреновац, поседује постројење за складиштење неопасног отпада (дрвених палета, металног отпада, папира и картона, стаклене амбалаже, пластичне амбалаже, отпадног текстила и сл.) на предметним парцелама, к.п. бр.: 1203/1 и 1205/1 КО Пироман, које се налазе на 11 km удаљености од административног центра општине Обреновац. На парцели 1205/1 КО Пироман налази се објекат за репарацију дрвених палета и објекат складишта неопасних производа, дрвених палета и других врста неопасног отпада (металног отпада, папира и картона, стаклене амбалаже, пластичне амбалаже, отпадног текстила и сл.), а на катастраској парцели 1203/1 КО Пироман налази се зграда дирекције изграђена на мањем делу плаца и обе парцеле су уписане у лист непокретности 735 КО Пироман.

Предметне парцеле 1203/1 и 1205/1 КО Пироман су у власништву носиоца пројекта и користи се за потребе складиштења неопасног отпада у оквиру пословања „ŠUMADIJA OMEGA” d.o.o. Пироман, Обреновац.

Поред складиштења неопасног отпада - дрвених палета, вршиће се складиштење неопасног отпада попут металног отпада, папира и картона, пластичне, стаклене амбалаже, отпадног текстила и другог неопасног отпада наведеног кроз индексне бројеве, и који ће се складиштити у оквиру објекта који је обезбеђен и оивичен сливницама који ће атмосферске воде са манипулативних површина одводити у хоризонтално постављени сепаратор. Пречишћене атмосферске воде са манипулативних и саобраћајних површина се одводе у непропусни базен (таложник) одакле се по потреби користе за заливање зелених површина.

Предметни комплекс је опремљен свим потребним инфраструктурним објектима и садржајима за несметано извођење предметног објекта у оквиру комплекса.

Узимајући у обзир врсту и намену предметног објекта, затим потребу носиоца пројекта за обезбеђивањем услова за безбедно привремено складиштење неопасног отпада, на постојећем комплексу, затим просторне карактеристике комплекса, које омогућавају несметано коришћење предметног објекта, носилац пројекта није разматрао друга алтернативна решења за локацију и изградњу предметног објекта.

6.0 Опис чинилаца животне средине који могу бити изложени утицају

У подручју у којем се налази предметна локација није успостављен мониторинг животне средине, тако да не постоје релевантни подаци о стању основних чинилаца животне средине (ваздуха, воде и земљишта) у посматраном подручју.

Стање основних чинилаца животне средине и процена капацитета животне средине је дата на основу вредновања простора са аспекта природних карактеристика, створених вредности, услова насталих у простору, као и идентификацијом и анализом потенцијалних извора загађења животне средине у посматраном подручју. Локација на којој је изграђен предметни објекат налази се на територији општине Обреновац, на 11 km удаљености од административног центра општине Обреновац.

Предметни објекат у оквиру којег се складишти неопасан отпад, не обухвата емитере загађујућих материја у ваздух, на објекту не долази до стварања и испуштања технолошких отпадних вода, не долази до емисије буке која може довести до повећања буке у животној средини и не производе се ни други значајнији негативни утицаји на животну средину.

Узимајући у обзир врсту и складишни капацитет отпада, као и друге напред наведене физичко-хемијске карактеристике отпада може се закључити да не постоји ризик од настанка хемијског удеса, услед којег не може доћи до угрожавања живота и здравља људи из окружења и значајнијег загађења чиниоца животне средине (ваздуха, воде, земљишта).

На предметном објекту може доћи до настанка удесне ситуације-пожара, услед чега не могу настати значајније негативне последице у животној средини и по здравље људи.

Урађен је пројекат заштите од пожара за предметни објекат, као и програм обуке из области заштите од пожара број 14/2015 од 23.02.2015. године у складу са Законом о заштити од пожара („Сл. гласник РС” бр. 111/09, 20/15, 87/18 и 87/18 др. закон). Пројектом су предвиђене све потребне мера заштите од пожара, а које се првенствено огледају у извођењу система за гашење пожара, одговарајућим бројем и врстом апарата за гашење пожара, обуци запослених из области заштите од пожара, противпожарним саобраћајницама, што у случају пожара омогућава несметан прилаз ватрогасним интервентним возилима, видно истакнутим знацима упозорења и забранама и упуствима о поступању а у вези заштите од пожара и др..

У случају настанка пожара на предметном објекту доћи ће до материјалне штете, као и до локалног и краткотрајног загађења ваздуха емисијом, без трајних последица по животну средину и значајнијег ризика по здравље околног становништва.

Узимајући у обзир карактеристике предметног пројекта (врсту, величину, капацитет и др.), карактеристике предметне локације и окружења, напред наведене планиране мере заштите животне средине, може се закључити да услед постојања и рада објекта опште намене на предметној локацији, не може доћи до значајнијих негативних утицаја на основне чиниоце животне средине, односно на квалитет

ваздуха, вода, земљишта и др. како при редовном раду постројења тако и у случају
настанка удесне ситуације - пожара.

7.0 Опис могућих значајних штетних утицаја пројекта на животну средину

Анализирајући напред наведене карактеристике предметног објекта, у оквиру којег ће се складиштити неопасан отпад (величину, капацитете и др.), затим локацијске карактеристике, мера заштите животне средине и заштите од пожара, може се закључити да услед постојања и коришћења предметног објекта на напред описаној локацији не може доћи до појаве значајнијих штетних утицаја на животну средину.

- Утицај на ваздух:

На предметном објекту нема значајнијих емитера загађујућих материја у ваздух. Емисије гасова у ваздуху се јављају као последица непотпуног сагоревања дизел горива приликом доласка и одласка возила са предметне локације и која је повременим карактера тако да не може доћи до значајнијих негативних утицаја на животну средину.

Услед рада предметног постројења може доћи до појаве ситних честица прашине и пиљевине која ће се јављати као последица стругања и обраде дрвета приликом процеса сервисирања дрвених палета. Поступак репарације дрвених палета обављаће се унутар магацина. Ради смањења емисије честица прашине обављаће се редовно чишћење и одржавање радних места, а пиљевина ће се сакупљати у посебне посуде у којима ће се чувати до предаје на даљи третман.

- Утицај на земљиште, површинске и подземне воде:

При раду предметног пројекта не долази до стварања негативних утицаја на квалитет површинских и подземних вода и квалитет земљишта, обзиром да на објекту не настају технолошке отпадне воде.

У мањој мери ће се вршити складиштење појединих врста неопасног отпада - дрвених палета у објекту складишта неопасних производа, дрвених палета и других врста неопасног отпада (металног отпада, папира и картона, стаклене амбалаже, пластичне амбалаже, отпадног текстила и сл.), који је бетониран и са којег се сливницима атмосферске воде и воде са манипулативних површина одводе у хоризонтално постављени сепаратор, тако да неће доћи до утицаја на квалитет земљишта, као и на квалитет површинских и подземних вода.

Уређење просторија за складиштење неопасног отпада извршено је у свему у складу са Правилником о условима и начину сакупљања, транспорта, складиштења отпада који се користи као секундарна сировина или за добијање енергије (“ Сл. гласник РС” бр.98/10) и Правилником о условима и начину разврставања, паковања и чувања секундарних сировина („Сл. гласник РС “ бр. 55/01, 72/09 др. правилник и 56/10 – др. правилник).

- Утицај услед емисије буке:

На предметном објекту неће се користити машине и уређаји који представљају значајне изворе буке. Одвијаће се повремене радне активности на

складишту напред наведеног отпада, паркирању возила и друге повремене радне активности у виду транспорта неопасног дрвеног отпада које не могу довести до повећања постојећег нивоа буке на комплексу и у окружењу.

Предметна локација се налази у подручју у којем не постоји значајан извор буке, тако да постојањем и радом предметног објекта не може доћи до повећања постојећег нивоа буке изнад дозвољених граничних вредности за предметно подручје.

- Остали утицаји:

Узимајући у обзир техничке и друге карактеристике предметног објекта, може се закључити да не може доћи до појаве вибрација, емисије топлоте, јонизујућег и нејонизујућег зрачења услед коришћења објекта за напред наведене активности.

Обзиром на напред наведене карактеристике предметне локације, окружења и карактеристике пројекта, може се закључити да за време редовног рада пројекта, не може доћи до утицаја на здравље становништва из окружења.

Постојање и рад предметног пројекта, не може довести до утицаја на здравље становништва из окружења, до промена екосистема, метеоролошких параметара и климатских карактеристика подручја у којем се налази предметна локација.

Узимајући у обзир врсту и површину земљишта, досадашњи начин коришћења земљишта, величину предметног пројекта и површину земљишта које ће бити захваћено предметним пројектом, може се закључити да услед извођења и рада предметног пројекта неће доћи до губитка и заузећа неизграђеног земљишта.

Површина предметне локације и комплекса у оквиру којег се налази задовољава све потребне услове за несметано постојање и рад предметног објекта.

Предметни објекат се налази у оквиру комплекса који је потпуно инфраструктурно опремљен у складу са условима и сагласностима надлежних органа и јавних предузећа.

Постојање и рад предметног објекта не може утицати на стање постојеће комуналне инфраструктуре (јавна водоводна и канализациона мрежа, електро мрежа, јавне саобраћајнице и др.).

Радници који ће радити на утовару, истовару и разврставању отпадног материјала на предметним постројењима носиће заштитну опрему ради безбедности и заштите здравља на раду.

8.0 Опис мера предвиђених у циљу спречавања, смањења и отклањања значајних штетних утицаја

Мере за спречавање, смањење и отклањање значајнијих штетних утицаја на животну средину, планирају се и спроводе почев од избора локације за извођење пројекта, кроз израду пројектне документације, при извођењу и раду пројекта, применом директних и идиректних мера заштите животне средине, односно техничких и других решења, која се огледају у следећем:

1. Извршен је одговарајући избор локације за извођење пројекта, односно локација је ограђена са северне и западне стране плетеном жицом висине до 170 cm, а са источне и јужне стране локација је ограђена зиданом оградом висине 2 m, објекат у којем се врши складиштење је зиданог типа са подом од армираног бетона, који ће служити за складиштење неопасних производа, дрвених палета и другог неопасног отпада и оивичен је сливницима за прикупљање атмосферских падавина.

2. Обезбеђено је стабилно снабдевање водом предметног објекта за потребе заштите од пожара, као и целог комплекса за технолошке, санитарне и друге потребе из сопствених бунара. Водовод и канализација: Према условима за пројектовање планираног објекта, које је издало ЈКП “Водовод и канализација” Обреновац, број 8-47/1 од 25.04.2019. године, не постоји изграђена градска канализациона и водоводна мрежа, те је потребно да се за снабдевање водом пронађе друго алтернативно решење (резервор), док одвођење отпадних вода решити преко непропусне сенгруб јаме, која мора бити изграђена у складу са важећим прописима, стандардима и техничким нормативима прописаним за ту врсту објекта и редовно пражњена. Сенгруб јама мора бити удаљена најмање: 3 m од регулационе линије, 5 m од објекта, 3 m од суседних међа и 20 m од бунара.

3. Обезбеђено је стабилно снабдевање предметног објекта и комплекса електричном енергијом, у складу са условима јавног предузећа за производњу и дистрибуцију електричне енергије. Преко дела плаца прелази постојећи вод оптичког кабла и постојећи надземни електроенергетски вод од 220 kV са заштитним коридором од 30 m обострано од хоризонталне пројекције далековода. Електроенергетска мрежа: Услови за пројектовање и прикључење Оператора дистрибутивног система „ЕПС Дистрибуција” д.о.о., Београд, број 85110, ДР, ЕО-81/19 од 09.05.2019. године. За прикључење објекта на дистрибутивни електроенергетски систем потребно је изградити прикључак: Стубну ТС 10/0, 4 kVA, капацитета 400 kVA. Трансформаторску станицу лоцирати у складу са урбанистичким условима, важећим техничким правилницима, препорукама и стандардима, као и слободностојећу типа БСТС, на кат. парцели бр. 1205/1 КО Пироман. Изградити 10kV прикључни вод типа и пресека ХНЕ-48/0-А 3X (1X70)+50 mm² од постојеће СТС 10/0,4 kV 0-224 (Пироман, Томића крај), везати на постојећи 10kV вод из ТС 35/10 kV (Стублине), ћелија бр. 5. 10 kV вод изградити на постојећој траси нн. ел. мреже до будуће БСТС, која ће бити постављена на КП 1205/1 КО Пироман. На првом стубу од места везе новог 10kV вода и постојећег 10kV вода уградити линијски VR. Изградити одговарајући број

н.н. извода 1 kV одговарајућим каблом типа и пресека ХРОО-А 3X150+70 mm², 1kV од будуће ТС 10/0,4 Kv до КПК на планираном објекту.

4. Обезбеђен је директан и несметан приступ предметном комплексу са магистралне саобраћајнице као и предметном објекту унутар комплекса интерним саобраћајницама.

5. У оквиру предметног објекта не налазе се значајнији стационарни емитери загађујућих материја у ваздух.

6. Уређење просторија за складиштење неопасног отпада у оквиру предметног објекта извршено је у свему у складу са Правилником о условима и начину сакупљања, транспорта, складиштења и третмана отпада који се користи као секундарна сировина или за добијање енергије (“ Сл. гласник РС” бр.98/10) и Правилником о условима и начину разврставања, паковања и чувања секундарних сировина („Сл. гласник РС “ бр. 55/01, 72/09).

7. Формираће се и уредно водити евиденција о насталим количинама отпада, у складу са Правилником о обрасцу дневне евиденције и годишњег извештаја о отпаду са упуством за његово попуњавање („Сл. гласник РС” бр.7/20 и 79/21) и формирати посебна документација за отпад у складу са Правилником о обрасцу документа о кретању отпада и упутству за његово попуњавање („Сл. гласник РС” бр. 114/13).

8. Обезбеђен је редован транспорт неопасног отпада од стране носиоца пројекта који поседује дозволу за сакупљање и транспорт неопасног отпада.

9. Урађен је пројекат заштите од пожара у складу са Законом о заштити од пожара („Сл. гласник РС” бр. 111/09, 20/15, 87/18 и 87/18 др. закони), којим су предвиђене све потребне мера заштите од пожара, а које се првенствено огледају у извођењу система за гашење пожара, постављању одговарајуће врсте и броја апарата за гашење пожара, обуци запослених из области заштите од пожара, противпожарним саобраћајницама, што у случају пожара омогућава несметан прилаз ватрогасним интервентним возилима, видно истакнутим знацима упозорења и забранама и упуствима о поступању, а у вези заштите од пожара и др..

10. На предметном објекту се не користе машине и уређаји који представљају значајне изворе буке.

Подносилац Захтева:

„ŠUMADIJA OMEGA” d.o.o.
Предрага Марковића Алимпија 31,
11507 Пироман - Обреновац



ПРИЛОГ 2.

У П И Т Н И К

КРАТАК ОПИС ПРОЈЕКТА

Р.б.	Питање	ДА/НЕ Кратак опис пројекта.	Да ли ће то имати значајне последнице? ДА/НЕ и зашто?
1	2	3	4
1.	Да ли извођење, рад или престанак рада подразумевају активности које ће проузроковати физичке промене на локацији (топографије, коришћење земљишта, измену водних тела)?	<p>НЕ</p> <p>Постројење за складиштење неопасног отпада (дрвених палета, металног отпада, папира и картона, стаклене амбалаже, пластичне амбалаже, отпадног текстила и сл.) на предметним парцелама, к.п.бр.: 1203/1 и 1205/1 КО Пироман, Обреновац неће проузроковати физичке промене на локацији.</p> <p>Земљиште на предметној локацији представља грађевинско земљиште које ће носилац пројекта привести намени постројења за управљање неопасним отпадом на којем је изграђен магацински и пословни објекат за потребе носиоца пројекта.</p>	<p>НЕ</p> <p>Пројекат је изведен на предметној локацији која је опремљена свим потребним инфраструктурним објектима и садржајима.</p> <p>Нису извођени земљани и други грађевински радови услед којих би дошло до топографских промена и измене водних тела.</p>
2.	Да ли извођење Пројекта подразумева коришћење природних ресурса, као што су: земљиште, воде, материјали	<p>НЕ</p> <p>Рад предметног пројекта, односно постројења за складиштење неопасног дрвеног отпада, као и складиштење неопасног отпада попут металног</p>	<p>НЕ</p> <p>При раду предметног пројекта користиће се вода за санитарне потребе и потребе противпожарне заштите.</p> <p>Предметни објекат се водом за санитарно хигијенске потребе</p>

	<p>или енергија, посебни ресурси који нису обновљиви или који се тешко обезбеђују?</p>	<p>отпада, папира и картона, стаклене амбалаже, пластичне амбалаже, отпадног текстила и осталог неопасног отпада не захтева значајнију потрошњу било које врсте природних ресурса и енергије.</p>	<p>снабдева из сопственог бунара. Санитарно фекалне воде се испуштају у водонепропусну септичку јаму.</p> <p>Обезбеђено је стабилно и безбедно снабдевање предметног пројекта електричном енергијом коришћењем постојеће електроенергетске мреже. Преко дела плаца прелази постојећи вод оптичког кабла и постојећи надземни електроенергетски вод од 220 kV са заштитним коридором од 30 m обострано од хоризонталне пројекције далековода.</p> <p>Локација, односно земљиште на предметној локацији представља грађевинско земљиште које ће носилац пројекта привести намени постројења за управљање неопасним отпадом на којем је изграђен магацински и пословни објекат за потребе носиоца пројекта.</p>
<p>3.</p>	<p>Да ли пројекат подразумева коришћење, складиштење, руковање или производњу материја или материјала који могу бити штетни по људско здравље или животну средину или који могу изазвати забринутост због постојећих или потенцијалних</p>	<p>НЕ</p> <p>У оквиру предметног постројења вршиће се сакупљање односно складиштење (разврставање, демонтажа и уклањање дотрајалих и оштећених делова палета, замена и уградња нових делова и привремено складиштење финалних производа) неопасног дрвеног отпада, и то првенствено дрвених палета, такође се врши и складиштење неопасног</p>	<p>НЕ</p> <p>Осим наведеног неопасног отпада не користе се друге материје и материјали који могу изазвати ризик по људско здравље при раду предметног постројења за управљање неопасним отпадом.</p>

	ризика по људско здравље?	отпада попут металног отпада, папира и картона, пластичне амбалаже, стаклене амбалаже, отпадног текстила као и осталог неопасног отпада.	
4.	Да ли ће на пројекту током извођења, рада или по престанку рада настајати чврсти отпад?	<p style="text-align: center;">ДА</p> <p>При раду предметног пројекта, односно постројења за складиштење неопасног отпада неће се вршити сакупљање и складиштење опасног отпада.</p> <p>При процесу складиштења отпада настају мање количине неопасног отпада, као што су отпадни ексери, оштећени или исечени, отпадни дрвени делови и пиљевина настали обрадом дрвета који ће се прикупљати у посебно обележеним посудама и привремено складиштити до предаје оператеру који има употребну дозволу. Поред напред наведеног отпада настаје комунални отпад - смеће, услед активности радника на предметном постројењу који се сакупља у неменским контејнерима.</p>	<p style="text-align: center;">НЕ</p> <p>Простор за складиштење неопасног отпада испуњава све услове који су прописани Правилником о условима и начину сакупљања, транспорта и складиштења отпада који се користи као секундарна сировина или за добијање енергије („Сл. гласник РС“ бр. 98/10) и Правилником о условима и начину разврставања, паковања и чувања секундарних сировина („Сл. гласник РС“ бр. 55/01, 72/09 и 56/10).</p> <p>Узимајући у обзир врсту предметног пројекта, обавеза носиоца пројекта је да уредно води документацију из области управљања отпадом, која је прописана Законом о управљању отпадом („Сл.гласник РС“ бр. 36/09,88/10, 14/16 и 95/18-др. закон), Правилником о обрасцу дневне евиденције и годишњег извештаја о отпаду са упуством за његово попуњавање („Сл.гласник РС“ бр. 7/20 и 79/21), Правилником о обрасцу документа о кретању отпада и упутству за његово попуњавање („Сл. гласник РС“ бр. 114/13). Комунални отпад који настаје на предметном објекту је неопасан и исти ће се привремено одлагати на предметној локацији и без</p>

			<p>дужег задржавања одвозити и одлагати на депонији, ангажовањем јавног комуналног предузећа.</p> <p>Чврст отпад карактеристика комуналног отпада сакупља се у одговарајућим посудама типа контејнера, који се повремено празне од стране јавног комуналног предузећа. Носилац пројекта је у обавези да поднесе Захтев за добијање дозволе за складиштење отпада код надлежног органа Градске управе града Београда.</p>
5.	<p>Да ли ће на пројекту долазити до испуштања загађујућих материја или било каквих опасних, отровних или непријатних материја у ваздух?</p>	<p>НЕ</p> <p>У оквиру предметног постројења за управљање отпадом не налазе се стационарни, односно тачкасти извори загађујућих материја (емитери) у ваздух. При раду предметног пројекта може доћи до повремене појаве емисије честица прашине у непосредно окружење са интерних саобраћајница, услед саобраћајних и манипулативних активности у функцији рада предметног постројења и при појави ветрова, при чему не може доћи да стварања значајнијих негативних утицаја и непријатности у непосредном окружењу.</p>	<p>НЕ</p> <p>Интерне саобраћајне активности у функцији рада пројекта су слабог интензитета и не могу довести до значајнијег повећања емисије продуката сагоревања у посматраном подручју. Да би се спречила појава емисије честице прашине у околину са манипулативног платоа и интерних саобраћајница услед манипулативних активности у функцији рада предметног постројења и при појави ветрова, вршиће се редовно чишћење и одржавање манипулативног платоа и интерних саобраћајница.</p>
6.	<p>Да ли ће пројекат проузроковати буку и вибрације, испуштање</p>	<p>ДА</p> <p>У оквиру предметног постројења за управљање отпадом неће се користити машине и</p>	<p>НЕ</p> <p>Технолошке операције складиштења неопасног дрвеног отпада обављају се у унутрашњости објекта, тако да</p>

<p>светлости, топлотне енергије или електромагнетна зрачења?</p>	<p>уређаји који би могли произвести значајније статичне изворе буке. Користиће се палетна вага за мерење неопасног отпада који ће се складиштити. На предметном постројењу обављају се манипулативне, радне и саобраћајне активности. Користиће се виљушкари на електрични погон за манипулацију отпадом, што представља мобилне изворе буке.</p>	<p>ће емисија буке бити сведена на минимум.</p> <p>Саобраћајне активности у функцији рада предметног пројекта су ретке, тако да долазак-одлазак возила којима се допрема и отпрема отпад неће представљати извор буке која може довести до значајнијег негативног утицаја у окружењу.</p> <p>Обезбеђен је несметан приступ возила предметној локацији са јавне саобраћајнице, тако да се саобраћајне активности у функцији рада предметног пројекта неће одвијати кроз стамбена насеља.</p> <p>Предметни пројекат се не налази у подручју које је у знатној мери изложено утицају буке која би се јављала услед рада постројења и саобраћајних активности високог интензитета на околним саобраћајницама.</p> <p>У случају потребе носилац пројекта ће извршити мерење буке код најближег стамбеног објекта, преко овлашћене организације за мерење буке у складу са Правилником о методама мерења буке, садржини и обиму извештаја о мерењу буке („Сл. гласник РС” бр. 72/10), Уредбом о индикаторима буке, граничним вредностима, методама за оцењивање индикатора буке, узнемиравања и штетних ефеката буке у животној средини („Сл. гласник РС” бр. 75/10), као и Одлуком о мерама за заштиту од буке, града Београда.</p> <p>У зависности од резултата</p>
---	---	---

			мерења буке примениће се и додатне техничке мере за заштиту околног становништва од буке.
7.	Да ли пројекат доводи до ризика од контаминације земљишта или воде испуштеним загађујућим материјама на тло или у површинске и подземне воде?	<p>НЕ</p> <p>При раду предметног пројекта, односно постројења за складиштење неопасног отпада настајају фекалне отпадне воде и атмосферске воде са отворених и кровних површина. Не настају технолошке отпадне воде.</p>	<p>НЕ</p> <p>Фекалне отпадне воде упуштаће се преко интерне фекалне канализационе мреже у водонепропусну септичку јаму, која ће се редовно празнити ангажовањем јавног комуналног предузећа.</p> <p>Санитарно-фекалне отпадне воде које настају свакодневним активностима рада предметног постројења упуштају се преко интерне фекалне канализационе мреже у водонепропусну септичку јаму, која се редовно празни ангажовањем јавног комуналног предузећа.</p> <p>Атмосферске воде са кровних површина објеката на предметној локацији и манипулативних површина, које настају услед атмосферских падавина одлазе на зелене површине.</p> <p>Атмосферске воде са зауљених манипулативних површина и саобраћајница се одводе у хоризонтално постављени сепаратор. Пречишћене атмосферске воде са манипулативних и саобраћајних површина се одводе у непропусни базен (таложник) одакле се по потреби користе за заливање зелених површина.</p>
8.	Да ли ће током извођења или рада пројекта постојати било	<p>НЕ</p> <p>Узимајући у обзир врсту пројекта и напред</p>	<p>НЕ</p> <p>Примениће се мере заштите од пожара, које се првенствено</p>

	<p>какав ризик од удеса, који може угрозити људско здравље или животну средину?</p>	<p>наведене техничко-технолошке карактеристике пројекта, може се закључити да не постоји ризик од настанка удеса који може произвести значајне последице по живот и здравље људи и животну средину. На предметном пројекту може доћи до настанка пожара.</p>	<p>огледају у извођењу хидрантске мреже за гашење пожара која покрива целокупну локацију, одговарајућим бројем и врстом апарата за гашење пожара, обуци запослених из области заштите од пожара, противпожарним саобраћајницама, што у случају пожара омогућава несметан прилаз ватрогасним интервентним возилима, видно истакнутим знацима упозорења и забранама и упуствима о поступању а у вези заштите од пожара и др.. У случају настанка пожара на предметном пројекту доћи ће до мање материјалне штете, локалног и краткотрајног загађења ваздуха емисијом продуката неконтролисаног сагоревања разноврсних материјала, без трајних последица по животну средину и значајнијег ризика по здравље запослених и околног становништва.</p>
9.	<p>Да ли ће пројекат довести до социјалних промена, на пример у демографском смислу, традиционалном начину живота, запошљавању?</p>	<p>НЕ</p>	<p>НЕ</p>
10.	<p>Да ли постоје било који други фактори које треба анализирати, као што је развој који ће уследити, који би могли</p>	<p>НЕ</p>	<p>НЕ</p>

	<p>довести до последица по животну средину или до кумулативних утицаја са другим постојећим или планираним активностима на локацији?</p>		
11.	<p>Да ли има подручја на локацији или у близини локације, заштићених по међународним или домаћим прописима због својих еколошких, пејзажних, културних или других вредности, који могу бити захваћени утицајем пројекта?</p>	НЕ	НЕ
12.	<p>Да ли има подручја на локацији или у близини локације, важних или осетљивих због еколошких разлога на пример мочваре, водотоци или друга водена тела, планинска или шумска подручја која могу загађена извођењем</p>	НЕ	НЕ

	пројекта?		
13.	Да ли има подручја на локацији или у близини локације која користе заштићене, важне или осетљиве врсте флоре и фауне, на пример за насељавање, лежење, одрастање, одмарање, презимљавање и миграцију, а која могу бити загађене реализацијом пројекта?	НЕ	НЕ
14.	Да ли на локацији или у близини локације постоје површинске или подземне воде које могу бити захваћене утицајем пројекта?	НЕ	НЕ
15.	Да ли на локацији или у близини локације постоје подручја или природни облици амбијенталне вредности који могу бити захваћени утицајем пројекта?	НЕ	НЕ

16.	Да ли на локацији или у близини локације постоје постоје путни правци који се користе за рекреацију или други објекти који могу бити захваћени утицајем пројекта?	НЕ	НЕ
17.	Да ли на локацији или у близини локације постоје транспортни правци који могу бити загушени или који проузрокују проблеме по животну средину, а који могу бити захваћени утицајем пројекта?	НЕ	НЕ
18.	Да ли се пројекат налази на локацији на којој ће вероватно бити видљив великом броју људи?	НЕ	НЕ
19.	Да ли на локацији или у близини локације има подручја или места од историјског или културног значаја која могу бити захваћени утицајем	НЕ	НЕ

	пројекта?		
20.	Да ли се пројекат налази на локацији у претходно неразвијеном подручју које ће због тога претрпети губитак зелених површина?	НЕ	НЕ
21.	Да ли се на локацији или у близини локације пројекта користи земљиште, на пример за куће, вртове, друге приватне намене или трговачке активности, рекреацију, као јавни отворени простор, за јавне објекте, пољопривредну производњу, за шуме, туризам, рударске или друге активности које могу бити захваћене утицајем пројекта?	НЕ	НЕ
22.	Да ли на локацији или у близини локације постоје планови за будуће коришћење земљишта које може бити захваћено	НЕ	НЕ

	утицајем пројекта?		
23.	Да ли на локацији или у близини локације постоје подручја са великом густином насељености или изграђености која могу бити захваћена утицајем пројекта?	НЕ	НЕ
24.	Да ли на локацији или у близини локације има подручја заузетих специфичним (осетљивим) коришћењем земљишта, на пример болнице, школе, верски објекти, јавни објекти који могу бити захваћени утицајем пројекта?	НЕ	НЕ
25.	Да ли на локацији или у близини локације има подручја са важним, високо квалитетним ресурсима, или ретким ресурсима (на пример подземне воде, површинске	НЕ	НЕ

	<p>воде, шуме, пољопривредна, риболовна, ловна и друга подручја, заштићена природна добра, минералне сировине и др.) која могу бити захваћена утицајем пројекта?</p>		
26.	<p>Да ли на локацији или у близини локације има подручја која већ трпе загађења или штету на животној средини (где су постојећи правни нормативи животне средине пређени), која могу бити захваћена утицајем пројекта?</p>	НЕ	НЕ
27.	<p>Да ли је локација пројекта угрожена земљотресима, слегањем земљишта, клизиштима, ерозијом, поплавама или повратним климатским условима (на пример температурним разликама, маглом, јаким ветровима) које могу довести до</p>	НЕ	НЕ

	проузроковања проблема у животној средини од стране пројекта?		
--	--	--	--

Резиме карактеристика пројекта и његове локације, са индикацијом потребе за израдом студије о процени утицаја на животну средину:

Носилац пројекта, „ŠUMADIJA OMEGA” d.o.o. Пироман, Обреновац, поседује постројење за складиштење неопасног отпада, на предметним парцелама, к.п.бр.: 1205/1 КО Пироман, која се налази на 11 km удаљености од административног центра општине Обреновац. На парцели 1205/1 КО Пироман налази се објекат за репарацију дрвених палета, као и објекат складишта неопасних производа, дрвених палета и других врста неопасног отпада (металног отпада, папира и картона, стаклене амбалаже, пластичне амбалаже, отпадног текстила и сл.), а на катастраској парцели 1203/1 КО Пироман налази се зграда дирекције изграђена на мањем делу плаца и обе парцеле су уписане у лист непокретности 735 КО Пироман.

На основу Захтева о потреби процене утицаја носиоцу пројекта „ŠUMADIJA OMEGA” d.o.o. надлежни орган Градске управе града Београда – Секретаријат за заштиту животне средине је у поступку одлучивања о потреби процене утицаја на животну средину донео решење број: 501.4-168/17-V-04 од 19.10.2017. године да није потребна израда студије о процени утицаја на животну средину постројења за складиштење неопасног отпада - отпадних дрвених палета и решење број 501.4-64/19 од 07.08.2019. године, којим је утврђено да није потребна израда Студија о процени утицаја на животну средину, пројекта изградње индустријског објекта за производњу пелета. Повећањем обима посла дошло је до потребе за повећањем капацитета за складиштење отпадних дрвених палета са 6600 тона на 8500 тона. Такође, на предметној локацији се планира складиштење око 2000 тона другог неопасног отпада (металног отпада, папира и картона, стаклене амбалаже, пластичне амбалаже и сл.) па је Носилац пројекта у обавези да поново прође процену утицаја на животну средину. Предметна парцела 1205/1 КО Пироман је у власништву носиоца пројекта и биће коришћена за потребе складиштења неопасног отпада - дрвених палета као и другог неопасног отпада у оквиру пословања „ŠUMADIJA OMEGA” d.o.o. Пироман, Обреновац.

Укупна површина предметне парцеле 1205/1 КО Пироман износи 16.317 m², у оквиру које ће се инсталирати опрема за складиштење разврставање и паковање неопасног отпада.

Планирани капацитет предметног постројења за складиштење неопасног отпада је око 10500 тона од чега се за складиштење дрвених палета планира око 8.500 тона годишње (око 1.700 kg отпадних ексера, око 49.500 kg пиљевине и око 115.500 kg отпадног дрвета), на месечном нивоу капацитет је до 750 тона отпадних палета (око 180 kg металног отпада-отпадни ексери, око 4.500 kg пиљевине и око 10.500 kg отпадног дрвета), док је капацитет складиштења на дневном нивоу око 25 тона неопасног отпада - дрвених палета (око 6 kg металног отпада-отпадни ексери, око 15 kg пиљевине и око 350 kg отпадног дрвета). Такође, планира се и складиштење другог неопасног отпада попут металног отпада, папира и картона, пластичне, стаклене амбалаже као и другог неопасног отпада чији ће капацитет бити око 2000 тона на годишњем нивоу и око 200 тона на месечном нивоу, док ће се

на дневном нивоу складиштити до 20 тона неопасног отпада.

Поред наведене делатности складиштења дрвених палета, на предметној локацији ће се обављати и складиштење другог неопасног отпада попут металног отпада, папира и картона, пластичне, стаклене амбалаже, отпадног текстила као и другог неопасног отпада који је наведен кроз индексне бројеве у оквиру овог Захтева. Такође су наведене и количине тј. капацитети неопасног отпада који је предвиђен за складиштење.

На предметној локацији је обезбеђен и објекат складишта неопасних производа, дрвених палета и других врста неопасног отпада (металног отпада, папира и картона, стаклене амбалаже, пластичне амбалаже, отпадног текстила и сл.), и то оне врсте отпада које су по индексним бројевима наведене у Захтеву. Објекат за складиштење неопасног отпада је оивичен сливницама који ће атмосферске овде са манипулативних површина одводити у хоризонтално постављен сепаратор. Пречишћене атмосферске воде са манипулативних и саобраћајних површина се одводе у непропусни базен (таложник) одакле се по потреби користе за заливање зелених површина.

Предметна локација је опремљена свим потребним инфраструктурним објектима и садржајима за несметан рад планираног постројења за управљање неопасним отпадом.

Обезбеђен је несметан приступ теретних и путничких возила предметној локацији и објекту постојећим јавним и интерним саобраћајницама.

Обезбеђено је стабилно снабдевање електричном енергијом са постојеће електроенергетске мреже. Електроенергетска мрежа: Услови за пројектовање и прикључење Оператора дистрибутивног система „ЕПС Дистрибуција” д.о.о., Београд, број 85110, ДР, ЕО-81/19 од 09.05.2019. године. За прикључење објекта на дистрибутивни електроенергетски систем потребно је изградити прикључак: Стубну ТС 10/0,4 kVA, капацитета 400 kVA. Трансформаторску станицу лоцирати у складу са урбанистичким условима, важећим техничким правилницима, препорукама и стандардима, као и слободностојећу типа БТС, на кат. парцели бр. 1205/1 КО Пироман. Изградити 10kV прикључни вод типа и пресека ХНЕ-48/0-А 3Х(1Х70)+50 mm² од постојеће СТС 10/0,4 kV 0-224 (Пироман, Томића крај), везати на постојећи 10kV вод из ТС 35/10 kV (Стублине), хелија бр. 5. 10 kV вод изградити на постојећој траси нн. ел. мреже до будуће БТС, која ће бити постављена на КП 1205/1 КО Пироман. На првом стубу од места везе новог 10kV вода и постојећег 10kV вода уградити линијски VR. Изградити одговарајући број н.н. извода 1 kV одговарајућим каблом типа и пресека ХРОО-А 3Х150+70 mm², 1kV од будуће ТС 10/0,4 Kv до КПК на планираном објекту.

Обезбеђено је снабдевање водом предметног пројекта за санитарне потребе и потребе противпожарне заштите из сопствених бунара.

Водовод и канализација: Према условима за пројектовање планираног објекта, које је издало ЈКП “ Водовод и канализација” Обреновац, број 8-47/1 од 25.04.2019. године, не постоји изграђена градска канализациона и водоводна мрежа, те је потребно да се за снабдевање водом пронађе друго алтернативно решење (резервор), док одвођење отпадних вода решити преко непропусне сенгруб јаме, која мора бити изграђена у складу са важећим прописима, стандардима и

техничким нормативима прописаним за ту врсту објекта и редовно пражњена. Сенгруб јама мора бити удаљена најмање: 3 m од регулационе линије, 5 m од објекта, 3 m од суседних међа и 20 m од бунара.

Топловод: Није предвиђено грејање планираног објекта.

Атмосферске воде које настају на предметној локацији услед атмосферских падавина са зауљених манипулативних површина се одводе у хоризонтално постављени сепаратор. Пречишћене атмосферске воде са манипулативних и саобраћајних површина се одводе у непропусни базен (таложник) одакле се по потреби користе за заливање зелених површина.

Фекалне отпадне воде упуштају се преко интерне фекалне канализационе мреже у водонепропусну септичку јаму, која се редовно празнити ангажовањем јавног комуналног предузећа.

Складиштење (разврставање отпадних дрвених палета, демонтажа и уклањање дотрајалих и оштећених делова палета, замена и уградња нових делова и привремено складиштење финалних производа) неопасног дрвеног отпада се врши се у унутрашњости објекта-хале. На предметној локацији ће се вршити и складиштење отпада попут металног отпада, папира и картона, стаклене амбалаже, пластичне амбалаже, отпадног текстила и другог неопасног отпада, у објекту за складиштење који је за то обезбеђен.

Третман отпадних палета се обавља у објекту у коме се и до сада обављао, као и на начин на који се до сада вршио и за који је Носилац пројекта добио дозволу за управљање отпадом и прошао Процену утицаја на животну средину.

Предметно постројење за управљање отпадом не обухвата било коју врсту стационарног, односно тачкастог извора загађујућих материја у ваздух (емитери).

Да би се спречила емисија честице прашине у околину са манипулативног платоа и интерних саобраћајница, вршиће се редовно квашење, чишћење отворених површина.

У оквиру предметног постројења за складиштење неопасног отпада неће се стварати и испуштати технолошке отпадне воде.

Технолошке операције складиштења отпада обављају се у унутрашњости објекта, тако да ће се емисија буке свести на минимум.

Саобраћајне активности у функцији рада предметног пројекта су ретке, тако да долазак-одлазак возила којима се допрема и отпрема отпад неће представљати извор буке која може довести до значајнијег негативног утицаја у окружењу.

Обезбеђен је несметан приступ возила предметној локацији са јавне саобраћајнице, преко постојеће интерне саобраћајница, тако да се саобраћајне активности у функцији рада предметног пројекта неће одвијати кроз стамбена насеља.

Предметна локација се не налази у подручју које је у знатној мери изложено утицају постојеће буке услед обављања производних и саобраћајних активности са постројења из непосредног и ближег окружења.

Узимајући у обзир локацијске и друге карактеристике предметног пројекта,

не очекује се да ниво буке која настаје радом постројења за управљање отпадом, може довести до прекорачења нивоа буке код суседних стамбених објеката изнад максимално дозвољеног нивоа.

У случају потребе носилац пројекта ће извршити мерење буке код најближег стамбеног објекта, преко овлашћене организације за мерење буке у складу са Законом о заштити од буке у животnoj средини („Сл. гласник РС” бр. 36/09 и 88/10), Правилником о методама мерења буке, садржини и обиму извештаја о мерењу буке („Сл. гласник РС” бр. 72/10), Уредбом о индикаторима буке, граничним вредностима, методама за оцењивање индикатора буке, узнемиравања и штетних ефеката буке у животnoj средини („Сл. гласник РС” бр. 75/10), као и Одлуком о мерама за заштиту од буке, града Београда.

Неће се вршити сакупљање и прерада опасног и неће настајати опасан отпад, при преради отпада. Настају мање количине неопасног отпада, као што су отпадни ексери, оштећени или исечени, отпадни дрвени делови и пиљевина настали обрадом дрвета који ће се прикупљати у посебно обележеним посудама и привремено складиштити до предаје оператеру које има употребну дозволу. Настаје и комунални отпад - смеће, услед активности радника на предметном постројењу који се сакупља у наменским контејнерима.

Простор на којем се налази предметно постројење за управљање отпадом задовољава услове који су прописани Правилником о условима и начину сакупљања, транспорта и складиштења отпада који се користи као секундарна сировина или за добијање енергије („Сл. гласник РС“ бр. 98/10) и Правилником о условима и начину разврставања, паковања и чувања секундарних сировина („Сл. гласник РС“ бр. 55/01, 72/09- др. прав. и 56/10-др. прав.).

Водиће се евиденција о прикупљеном и прерађеном отпаду, као и евиденција о насталим количинама осталог отпада, у складу са Правилником о обрасцу дневне евиденције и годишњег извештаја о отпаду са упуством за његово попуњавање („Сл.гласник РС” бр.7/20 и 79/21) и формирати посебна документације за отпад, у складу са Законом о управљању отпадом („Сл. гласник РС” бр. 36/09, 88/10, 14/16 и 95/18-др. закон) и Правилником о обрасцу документа о кретању отпада и упутству за његово попуњавање („Сл. гласник РС” бр. 114/13).

Обавеза носиоца пројекта је да у складу са Законом о управљању отпадом (“Сл. гласник РС” бр. 36/09, 88/10,14/16 и 95/18-др. закон) прибави дозволу за управљање отпадом, коју издаје надлежни орган Градске управе града Београда.

Узимајући у обзир карактеристике предметног пројекта, односно постројења за управљање отпадом, као и одредбе Уредбе о утврђивању Листе пројекта за које је обавезна процена утицаја и Листе пројекта за које се може захтевати процена утицаја на животну средину (“Сл. гласник РС” бр. 114/08), утврђено је да се предметна врста пројекта не налази на Листи пројекта за које је обавезна процена утицаја (Листа I).

Узимајући у обзир напред наведено, а првенствено карактеристике предметног постројења за управљање отпадом (величина, капацитет и др.), карактеристике локације и окружења локације, примењене и планиране мере заштите животне средине, може се закључити да **није неопходна израда Студије о процени утицаја на животну средину, за пројекат-постројење за**

складиштење неопасног отпада.

Подносилац Захтева:

„ŠUMADIJA OMEGA” d.o.o.

Предрага Вилимоновића Алимпија 31,
11507 Пироман, Обреновац



ПРИЛОЗИ

РЕПУБЛИКА СРБИЈА
ГРАД БЕОГРАД
ГРАДСКА ОПШТИНА ОБРЕНОВАЦ
УПРАВА ГРАДСКЕ ОПШТИНЕ
Одељење за урбанизам и
комунално-грађевинске послове
Одсек за спровођење поступка
обједињене процедуре
vesna.djokovic@obrenovac.org.rs
тел.011/8722-284;факс:011/8721-165
Обреновац ул.Вука Караџића бр.74
Број предмета: ROP-OBR-6503-ЛОСН-2/2022
Заводни број: I-03 бр. 350-193/2022
28.04.2022. године
Обреновац

Одељење за урбанизам и комунално-грађевинске послове, Одсек за спровођење поступка обједињене процедуре Управе ГО Обреновац, поступајући по захтеву ПД **ШУМАДИЈА ОМЕГА д.о.о.**, ПИБ: 108180279, Матични број: 20946911, из Пиромана, ул. Предрага Марковића Алимпија бр. 31, преко пуномоћника Драгане Марјновић из Обреновца, ул. Краља Милутина бр. 21, за издавање локацијских услова за **изградњу складишта**, категорије Б, класификационог броја 125 221(100%) **на кат. парцели бр. 1205/1 КО Пироман**, на основу чл. 8ђ и 53а Закона о планирању и изградњи („Сл. гласник РС“ бр. 72/09, 81/09, 64/10 24/11, 121/12, 42/13, 50/13, 98/13, 132/14, 145/14, 83/18, 31/19, 37/19, 9/20 и 52/21), Уредбе о локацијским условима („Сл. гласник“ бр. 35/15, 114/15 и 117/2017) и Правилника о поступку спровођења обједињене процедуре електронским путем („Сл. гласник РС“ бр. 68/19), издаје

ЛОКАЦИЈСКЕ УСЛОВЕ

I за изградњу складишта, категорије Б, класификационог броја 125 221(100%) на кат. парцели бр. 1205/1 КО Пироман.

Бруто развијена грађевинска површина предметног објекта износи 900,00 м².

Предметни објекат је складиште неопасних производа, објекат за складиштење дрвених палета. У функцији је радионице за израду дрвених палета која се налази на парцели.

Плански основ за издавање локацијских услова је Просторни план градске општине Обреновац (»Службени лист града Београда« бр. 30/13 и 86/16).

II ПОДАЦИ О ЛОКАЦИЈИ

Катастарска парцела бр. 1205/1 КО Пироман је укупне површине 01.63.17 ха, има третман грађевинског земљишта и испуњава услов да представља грађевинску парцелу.

Катастарска парцела бр. 1205/1 КО Пироман има посредан приступ на кат. парцелу бр. 1224 КО Пироман, која се у кат.операту води као улица Предрага Марковића –Алимпије, преко кат. парцеле бр. 1205/4 КО Пироман, која је у власништву инвеститора.

Увидом у копију плана бр. 952-04-087-6617/2022 од 31.03.2022. године на кат. парцели бр. 1205/1 КО Пироман су уцртана два објекта и то:

- Зграда за производњу сточне хране, означена бројем 1, површине 258 м² - правни статус – објекат преузет из земљишне књиге;
- Зграда за производњу сточне хране, означена бројем 2, површине 89 м² - правни статус – објекат изграђен без одобрења за градњу;

Увидом у приложено идејно решење утврђено је да се на предметној парцели налази шест објеката:

- Производни објекат, правни статус- у процесу легализације;
- Производни објекат, правни статус – објекат има грађевинску дозволу;
- Надстрешница за одлагање пољопривредних машина, правни статус – у процесу легализације;
- Монтажно-демонтажно складиште, правни статус – објекат изграђен без грађевинске дозволе;
- Сушара, правни статус - објекат изграђен без грађевинске дозволе;
- Вага, правни статус - објекат изграђен без грађевинске дозволе;

Објекти који се задржавају улазе у обрачун урбанистичких параметара.

III ПРАВИЛА ГРАЂЕЊА

На основу Просторног плана градске општине Обреновац («Службени лист града Београда» бр. 30/13 и 86/16), утврђено је да се **катастарска парцела бр. 1205/1 КО Пироман налази у грађевинском рејону центра насеља.**

Изградња је могућа према следећим правилима:

Параметри за наведену зону су:

- максимални коефицијент изграђености 1,0,
- максимални коефицијент заузетости до 50%
- максимална спратност П+2+Пк
- минималан проценат зелених површина 30%

Грађевинску линију у односу на реуглациону поставити на мин 5,00м.

Минимално растојање од бочног суседног објекта - 4,0м.

Минимално растојање грађевинске линије објекта од бочне границе парцеле:

- на делу бочног дворишта северне оријентације - 1,50m (на калканском зиду дозвољени су само отвори помоћних просторија и степеништа, са минималним парапетом 180cm),
- на делу бочног дворишта јужне оријентације - 2,50m

Минимално растојање објекта од задње границе парцеле - $\frac{1}{2}$ висине објекта (али не мање од 4,0m).

Нови објекат се може градити на мањем растојању или без растојања до границе суседне кат. парцеле, уз претходно прибављену сагласност власника, односно корисника исте.

Грађевински елементи могу прећи грађевинску линију (рачунајући од основног габарита објекта у приземљу до хоризонталне пројекције испада)

-У висини првог спрата и виших спратова:

еркери, дократи, балкони, терасе, улазне надстрешнице са и без стубова, надстрешнице...

- 0,60m на делу објекта према бочном дворишту ако је растојање објекта од границе парцеле минимум 1,50m (односно 0,90 m за мин. 2,50m);

- 1,20m на делу објекта према задњем дворишту ако је растојање од унутрашње регулационе линије-границе суседне парцеле најмање 5,00m; Укупна површина грађевинских елемената мах 30% површине исте фасаде изнад приземља.

Нулта (апсолутна) кота је тачка пресека линије терена и вертикалне осе објекта.

Кота приземља објекта одређује се у односу на коту нивелете јавног или приступног пута, односно према нултој коти објекта.

- на равном терену - кота приземља нових објекта не може бити нижа од коте нивелете јавног или приступног пута

- за објекте на терену у паду, са нагибом од улице (наниже), када је нулта кота нижа од коте нивелете јавног пута - кота приземља може бити највише 1,20m нижа од коте нивелете јавног пута

- за објекте на терену у паду, са нагибом који прати нагиб саобраћајнице - кота приземља објекта одређује се применом одговарајућих тачака овог члана

- за објекте који у приземљу имају нестамбену намену - кота приземља може бити максимално 0,20m виша од коте тротоара (денивелација до 1,20m савладава се унутар објекта).

Спољни изглед објекта, облик крова, примењени материјали, боје и други елементи дефинишу се архитектонским пројектом.

Кровови могу бити коси, мансардни и равни. У складу са традицијом и климатским условима поднебља, препоручује се изградња косог крова. Максимални дозвољени нагиб кровних равни косих кровова је 35 степени.

Поред општих правила, дефинисана су и посебна правила:

- организација парцеле комерцијалног објекта мора бити таква да не угрожава функционисање контактних парцела друге намене

- објекат својом конструкцијом, изгледом, примењеним материјалима и волуменом не сме да наруши архитектонски и урбанистички концепт окружења

- није дозвољено складиштење и депоновање материјала и робе (отпадни материјали, грађевински материјали, ауто-отпади и сл) у отвореном простору на парцели – дворишту

- привредне делатности не смеју угрожавати квалитет становања у објекту, на парцели, суседству - буком, загађењем, саобраћајним оптерећењем, итд.

- у склопу парцеле мањег привредног објекта (производног погона) неопходно је формирати појас заштитног зеленила у минималној ширини 3.00 m према контактним парцелама друге намене и 5,00 m према улици, који је могуће перфорирати за потребе обезбеђења колског и пешачког приступа објекту, уређења функционално припадајућег дела парцеле и сл.

Одводњавање површинских вода са парцеле врши се слободним падом од мин 1,5% према риголама и улици са регулисаном канализацијом, односно јарковима, или према септичким јамама до изградње уличне канализације. Забрањено је површинске воде са једне грађевинске парцеле усмеравати према другој парцели.

За паркирање возила власници објекта обезбеђују манипулативни простор и паркинг или гаражна места на сопственој грађевинској парцели, изван површине јавног пута, а по нормативу 1ПМ/ 70м² делатности.

IV УСЛОВИ ЗА ПРИКЉУЧЕЊЕ НА ИНФРАСТРУКТУРНЕ МРЕЖЕ

Електроенергетска мрежа: Не прикључује се на мрежу.

Водовод и канализација: Не прикључује се на мрежу.

Топловод: Није предвиђено загревање предметног објекта.

Евакуација отпадака: За сакупљање отпадака поставити одговарајуће судове у оквиру предметне парцеле. Судови морају имати обезбеђен несметан приступ.

Пројектовање и изградњу предметног објекта извести у свему у складу са прибављеним условима, као и у складу са техничким нормативима и законском регулативом из ове области.

V МЕРЕ ЗАШТИТЕ

Уколико се приликом извођења грађевинских и других радова наиђе на археолошка налазишта или археолошке предмете, извођач радова је дужан да одмах, без одлагања прекине радове и обавести надлежни завод за заштиту споменика културе и да предузме мере да се налаз не уништи и не оштети и да се сачува на месту и у положају у коме је откривен.

Ако се у току радова наиђе на природно добро које је геолошко – палеонтолошког или минералошко – петрографског порекла (за које се претпоставља да има својства природног споменика) извођач радова је дужан да о томе обавести Завод и да предузме све мере како се природно добро не би оштетило до доласка овлашћеног лица.

У оквиру комплекса и објеката нивелационо-регулационим решењима омогућити несметано континуално хоризонтално и вертикално кретање хендикепираних и инвалидних лица.

Ради заштите од земљотреса обавезна је примена важећих сеизмичких прописа.

У циљу заштите од елементарних непогода и пожара, заштите животне средине, као и задовољења потреба значајних за одбрану, планирана изградња мора бити извршена уз примену одговарајућих просторних и грађевинско-техничких решења у складу са законском регулативом из тих области. Код свих планираних намена морају се примењивати све посебне и законом прописане мере заштите животне средине.

Саставни део ових локацијских услова су:

1. Копија плана парцеле бр. 952-04-087-6617/2021 од 31.03.2022. године;
2. Копија плана водова бр. 956-301-7359/2021 од 31.03.2022. године;
3. Карта намене простора из Просторног плана градске општине Обреновац (“Службени лист града Београда”, бр. 30/13 и 86/16);
4. Обавештење број 217-204/2022 од 15.04.2022. године издато од стране Министарства унутрашњих послова , Сектор за ванредне ситуације у Београду, Ул. Мије Ковачевића бр. 2-4;
5. Главна свеска и идејно решење урађени од стране предузећа “HATCH STUDIO” д.о.о. из Обреновца, ул. Краља Милутина бр. 21 а, главни и одговорни пројектант: Весна Ловрић, дипл.инж.арх., број лиценце: 300 1643 03;

VI Ови локацијски услови важе 2 године од дана издавања или до истека важења грађевинске дозволе издате у складу са тим условима, за катастарске парцеле за које је поднет захтев.

VII Инвеститор је дужан да уз Захтев за издавање грађевинске дозволе приложи доказе прописане чл. 16. Правилника о поступку спровођења обједињене процедуре електронским путем („Сл. гласник РС“ бр. 68/19).

VIII Одговорни пројектант је дужан да извод из пројекта и пројекат за грађевинску дозволу уради у складу са правилима грађења и свим осталим условима садржаним у

локацијским условима.

IX На издате локацијске услове може се поднети приговор Већу ГО Обреновац, преко овог органа, у року од 3 дана од дана достављања.

X Такса у износу од 2.923 динара по тарифном броју 8.2. Одлуке о измени Одлуке о локалним административним таксама („Сл. лист града Београда“ бр. 50/2014, 77/2014, 17/2015, 61/2015 и 96/16, 67/17, 85/18, 108/20 и 90/21), наплаћена је.

Локацијски услови се достављају: Подносиоцу захтева, архиви и објављују се на званичној интернет страници Градске општине Обреновац.

Александра Јовичић, маст.инж.арх.

ШЕФ ОДСЕКА

Златко Миловановић, дипл.инж.арх.

НАЧЕЛНИЦА ОДЕЉЕЊА

Весна Ђоковић, дипл. просторни планер

РЕПУБЛИКА СРБИЈА
ГРАД БЕОГРАД
ГРАДСКА ОПШТИНА ОБРЕНОВАЦ
УПРАВА ГРАДСКЕ ОПШТИНЕ
Одељење за урбанизам и
комунално-грађевинске послове
Одсек за спровођење поступка
обједињене процедуре
vesna.djokovic@obrenovac.org.rs
тел.011/8726-445;факс:011/8721-165
Обреновац ул.Вука Караџића бр.74
БРОЈ ПРЕДМЕТА: РОР-ОВР-6503-СПИ-5/2022
ЗАВОДНИ БРОЈ : I-03 бр. 351-1147/2022
17.08.2022. године
Обреновац

Одељење за урбанизам и комунално-грађевинске послове, Одсек за спровођење поступка обједињене процедуре Управе ГО Обреновац, решавајући по захтеву инвеститора „Шумадија Омега“ д.о.о. Пироман, ул. Предрага Марковића Алимпије бр. 31, поднетог преко пуномоћника Марјановић Драгане из Обреновца, ул. Краља Милутина бр.21а/10, за издавање грађевинске дозволе за изградњу складишта неопасних производа за складиштење дрвених палета, категорије Б, класификационог броја 125 221, на основу чл. 8ђ, 134. став 2, 135. и 136. Закона о планирању и изградњи („Сл. гласник РС“ бр. 72/09, 81/09, 64/10 24/11, 121/12, 42/13, 50/13, 98/13, 132/14, 145/14, 83/18, 31/19, 37/19, 9/20 и 52/21), чл. 16,17,20,21. Правилника о поступку спровођења обједињене процедуре електронским путем („Сл. гласник РС“ бр. 68/2019), и чл. 136. Закона о општем управном поступку („Сл. Гласник РС“ бр. 18/16 и 95/18) доноси

РЕШЕЊЕ О ГРАЂЕВИНСКОЈ ДОЗВОЛИ

ДОЗВОЉАВА СЕ инвеститору „Шумадија Омега“ д.о.о. Пироман, ул. Предрага Марковића Алимпије бр. 31, матични број 20946911, ПИБ 108180279, изградња складишта неопасних производа за складиштење дрвених палета, категорије Б, класификационог броја 125 221, спратности Пр+0, габарита 30,00х30,00 м, слеме 7,44 м, бруто развијене грађевинске површине 900,00 м2, нето површине 869,51 м2, на кат. парцели број 1205/1 КО Пироман, површина парцеле 01.63.17 ха, предрачунске вредности 20.500.000,00 динара, у свему према:

- Изводу из пројекта за грађевинску дозволу потписан од стране главног пројектанта Весне Ловрић, дипл. инж. арх., бр. лиценце 300 1643 03.
- Пројекту за грађевинску дозволу који је израдио „НАТЧН STUDIO“ д.о.о. Обреновац, ул. Краља Милутина бр. 21а, који садржи Главну свеску и Пројекат архитектуре где је главни и одговорни пројектант Весна Ловрић, дипл. инж. арх., бр. лиценце 300 1643 03, Пројекат конструкције где је одговорни пројектант Радомир Божић, дипл. инж. грађ., бр. лиценце 311 Ф117 07, а техничку контролу истог извршио је „в.м.- ТРАГ“ д.о.о. Обреновац, ул. Кнеза Михаила бр. 2е, вршилац техничке контроле за Пројекат архитектуре је Верица Антић, дипл.

инж. арх., бр. лиценце 300 0571 03, док је вршилац техничке контроле за Пројекат конструкције Ивана Роб Пашајлић, дипл. инж. грађ., бр. лиценце 310 5639 03.

Саставни део овог решења су и :

- Обрачун доприноса за уређивање грађевинског земљишта у поступку добијања грађевинске дозволе за радове на изградњи складишта неопасних производа за складиштење дрвених палета, на кат. парцели број 1205/1 КО Пироман, издат од ЈП Дирекција за грађевинско земљиште и изградњу Београда, Сектора за грађевинско земљиште бр. 43369/6-03 од 11.08.2022. године, у коме је наведено да се доприноси за уређење грађевинског земљишта не обрачунавају за складишне објекте, како је прописано у складу са чл.11. Одлуке о утврђивању доприноса за уређење грађевинског земљишта („Службени лист Града Београда“ бр. 2/15, 16,15, 74/15, 36/17, 50/18, 118/18 и 137/20).
- Локацијски услови издати од стране овог органа ROP-OBR-6503-LOCH-2/2022, заводни број: I-03 бр. 350-193/2022 од 28.04.2022. године.

Инвеститор је дужан да у року од 8 дана пре почетка грађења објекта, односно извођења радова, пријави почетак грађења овом Одељењу уз достављање доказа о измирењу обавеза у погледу доприноса за уређење грађевинског земљишта.

Извођач радова је дужан да овом Одељењу достави изјаву о завршетку израде темеља као и изјаву о завршетку израде објекта у конструктивном смислу, одмах по завршетку те фазе изградње.

Изграђени објекат се може користити по претходно прибављеној употребној дозволи.

Грађевинска дозвола престаје да важи ако се не изврши пријава радова, у року од три године од дана правноснажности решења којим је издата грађевинска дозвола.

Грађевинска дозвола престаје да важи ако се у року од пет година од дана правноснажности решења којим је издата грађевинска дозвола, не изда употребна дозвола.

О б р а з л о ж е њ е

„Шумадија Омега“ д.о.о. Пироман, ул. Предрага Марковића Алимпије бр. 31, преко пуномоћника Марјановић Драгане из Обреновца, ул. Краља Милутина бр.21а/10, поднео је захтев овом органу дана 09.08.2022. године, заведен у форми електронског документа ROP-OBR-6503-CPI-5/2022, ЗАВОДНИ БРОЈ: I-03 бр. 351-1147/2022, за издавање грађевинске дозволе за изградњу складишта неопасних производа за складиштење дрвених палета, категорије Б, класификационог броја 125 221, на кат. парцели број 1205/1 КО Пироман.

Подносилац је уз захтев приложио:

- Извод из пројекта за грађевинску дозволу потписан од стране главног пројектанта Весне Ловрић, дипл. инж. арх., бр. лиценце 300 1643 03.
- Пројекат за грађевинску дозволу који је израдио „MATCH STUDIO“ д.о.о. Обреновац, ул. Краља Милутина бр. 21а, који садржи Главну свеску и Пројекат архитектуре где је главни и одговорни пројектант Весна Ловрић, дипл. инж. арх., бр. лиценце 300 1643 03, Пројекат конструкције где је одговорни пројектант Радомир Божић, дипл. инж. грађ., бр. лиценце 311

Ф117 07, а техничку контролу истог извршио је „в.м.- ТРАГ“ д.о.о. Обреновац, ул. Кнеза Михаила бр. 2е, вршилац техничке контроле за Пројекат архитектуре је Верица Антић, дипл. инж. арх., бр. лиценце 300 0571 03, док је вршилац техничке контроле за Пројекат конструкције Ивана Роб Пашајлић, дипл. инж. грађ., бр. лиценце 310 5639 03.

- Локацијске услове издате од стране овог органа ROP-OBR-6503-LOCH-2/2022, заводни број: I-03 бр. 350-193/2022 од 28.04.2022. године.

- Катастарско – топографски план број: 952-087-2036/2022 за кат. парцелу број 1205/1 КО Пироман.

- Препис листа непокретности број: 735 од 19.05.2022. године за кат. парцелу број 1205/1 КО Пироман.

- Сагласност хипотекарног повериоца UniCredit Bank Србија а.д. Београд од 08.08.2022. године, за изградњу складишног објекта за дрвене палете на кат. парцели број 1205/1 КО Пироман.

- Пуномоћје.

- Доказ о уплати административне таксе на захтев и накнаде за издавање грађевинске дозволе (такса СЕОР), као и доказ о уплати републичке административне таксе за издавање решења о грађевинској дозволи.

Овај орган је на основу достављеног преписа листа непокретности за кат.парцелу број 1205/1 КО Пироман, утврдио да је наведена парцела власништво подносиоца захтева, као и да је у Г листу као терет на предметној парцели уписана хипотека, и да је хипотекарни поверилац дао сагласност за предметну изградњу.

Овај орган је по службеној дужности прибавио Обрачун доприноса за уређивање грађевинског земљишта у поступку добијања грађевинске дозвол за радове на изградњи складишта неопасних производа за складиштење дрвених палета, на кат. парцели број 1205/1 КО Пироман, издат од ЈП Дирекција за грађевинско земљиште и изградњу Београда, Сектора за грађевинско земљиште бр. 43369/6-03 од 11.08.2022. године, у коме је наведено да се доприноси за уређење грађевинског земљишта не обрачунавају за складишне објекте, како је прописано у складу са чл.11. Одлуке о утврђивању доприноса за уређење грађевинског земљишта („Службени лист Града Београда“ бр. 2/15, 16,15, 74/15, 36/17, 50/18, 118/18 и 137/20).

Прегледом приложене техничке документације, стручно лице овог органа утврдило је да је инвеститор доставио техничку документацију у складу са Законом о планирању и да су испуњени формални услови за поступање по захтеву прописани Правилником о поступку спровођења обједињене процедуре електронским путем / „Сл. гласник РС“ број 68/2019/, и Правилником о начину размене докумената и поднесака електронским путем и форми у којој се достављају акта у вези са обједињеном процедуром / „Сл. гласник РС“ бр. 113/15/.

На основу спроведеног поступка и оценом свих приложених доказа, применом одредби чланова 8ђ, 134. став 2, 135. и 136. Закона о планирању („Сл. гласник РС“ бр. 72/09, 81/09, 64/10 24/11, 121/12, 42/13, 50/13, 98/13, 132/14, 145/14, 83/18, 31/19, 37/19, 9/20 и 52/21), чланова 16,17,20,21. Правилника о поступку спровођења обједињене процедуре електронским путем („Сл. гласник РС“ бр. 68/2019), утврђено је да је овај орган надлежан за поступање, да је подносилац захтева лице које може бити подносилац захтева, да је захтев поднет у прописаној форми и да садржи све прописане податке, да је уз захтев приложена сва документација прописана Законом и подзаконским актима, да је уз захтев приложен доказ о уплати адм. таксе, да су подаци наведени у изводу из пројекта који је саставни део

захтева за издавање грађевинске дозволе, у складу са издатим локацијским условима, па је одлучено као у диспозитиву овог решења.

Такса на решење у износу од 3.880,00 динара по тар. бр. 165. Закона о републичким административним таксама („Сл. Гласник РС“ бр. 43/2003, 51/2003, 61/2005, 101/2005 - др. закон, 5/2009, 54/2009, 50/2011, 70/2011 - усклађени дин. изн., 55/2012 - усклађени дин. изн., 93/2012, 47/2013 - усклађени дин. изн., 65/2013 - др. закон, 57/2014 - усклађени дин. изн., 45/2015 - усклађени дин. изн., 83/2015, 112/2015, 50/2016 - усклађени дин. изн., 61/2017-усклађени дин. и 113/2017,3/2018-испр.,50/2018-усклађени дин.изн, 95/2018, 38/2019 усклађени дин.изн, 86/2019, 90/2019 – испр., 98/2020-усклађени дин.изн., 144/2020 и 62/2021-усклађени дин.изн.) наплаћена је.

УПУТСТВО О ПРАВНОМ СРЕДСТВУ: Против овог решења, незадовољна странка може изјавити жалбу Градском Секретаријату за инспекцијске послове Градске Управе града Београда у року од 8 дана од дана пријема истог, таксирану са 490,00 динара по тар. бр. 6 цитираног Закона о Републичким административним таксама, а преко овог органа.

Решење се доставља: Подносиоцу захтева-пуномоћнику, Оператору дистрибутивног система „Електродистрибуција Србије“ д.о.о., Секретаријату за инспекцијске послове Града Београда, архиви, а објављује се и на званичној интернет страници ГО Обреновац.

Обрађивач,
Маја Ђокић, дипл.правник

НАЧЕЛНИК ОДЕЉЕЊА
Весна Ђоковић, дипл.просторни планер

ШЕФ ОДСЕКА
Златко Миловановић, дипл.инж.арх.

1.3. Текстуална документација

ТЕХНИЧКИ ОПИС

за изградњу складишта за дрвене палете П+0
на катастарским парцелама бр. 1205/1 К.О. Пироман

ИНВЕСТИТОР: Шумадија омега доо
Пироман, ул. Предрага Марковића Алимпија бр.3

ОБЈЕКАТ: Складиште за дрвене палете П+0
Категорија објекта: Б
Категорија Б класификациона ознака 125 221

ЛОКАЦИЈА: КП 1205/1 К.О. Пироман

А. ЛОКАЦИЈА И УРЕЂЕЊЕ ГРАЂЕВИНСКЕ ПАРЦЕЛЕ

01 ЛОКАЦИЈА И ДИСПОЗИЦИЈА

- ▲ Објекат је пројектован на катастарској парцели број 1205/1 КО Пироман. Површина кат. парцела је је 01.63.17ха.
- ▲ Предметне парцеле имају излаз на асвалтну површину улицу, к.п.бр. 1224 КО Пироман а преко кп 1205/4 КО Пироман која је у власништву Инвеститора.
- ▲ Новопројектовани степен заузетости земљишта биће 20.2% што је мање у односу на дозвољени степен заузетости ($K_z = 40\%$).
- ▲ Пројектовани објекат П+0 по обрачуну површина у складу са Просторним планом БРГП је 900.00m^2 .
- ▲ Укупна планирана површина објеката на парцели је 3294m^2 ($K_i = 0.20$), што је мање у односу на дозвољени степен изграђености ($K_i = 0.6$).
- ▲ По обрачуну у складу са тачком 4.3SRPS.U.C2.100:2002 ,укупна ГБП надземних етажа пројектованих објекта је 3294m^2 .
- ▲ Габарит објекта ће бити 30.0м x 30.0м.
- ▲ Висинска регулација објеката утврђена је спратношћу П+0- при чему је спратна висина приземља 5.50м.

02 АРХИТЕКТОНСКО РЕШЕЊЕ

Предметни објекат је складиште неопасних производа, тјс. за складиштење дрвених палета. Предметни објекат је у функцији радионице за израду дрвених палета која је такође на парцели.

Објекат је слободностојећи објекат. Предметни објекат је спратности П+0.

На парцелама постоји више изграђених објеката : Објекат означен бр.2 су производне хале, укупне површине $P=356 \text{ m}^2$ - у процесу легализације, Објекат означен бр.3 је производна хала за производњу палета, површине $P=859 \text{ m}^2$ - има грађевинску дозволу, Објекат означен бр.4 је надстрешница за производњу палета, површине $P=423 \text{ m}^2$ - у процесу легализације, Објекат означен бр.5 је монтажно-демонтажно складиште, површине $P=536 \text{ m}^2$ - нема грађевинску дозволу, Објекат означен бр.6 је сушара, површине $P=95 \text{ m}^2$ - нема грађевинску дозволу, Објекат означен бр.7 је вага, површине $P=125 \text{ m}^2$ - нема грађевинску дозволу. Сви објекти се задржавају на парцели. На парцели се налазе постојећа 21 паркинг места, (означена нумерацијом од 1-21 ПМ на ситуацији) и планираних 18 паркинг места кроз ову техничку документацију, (означена нумерацијом од 22-39 на ситуацији).

02 КОНСТРУКТИВНИ СИСТЕМ

Конструкција објекта прати у потпуности пројектовану функционалну организацију простора. Објекат је пројектован у скелетном систему. Сви новопројектовани зидови су од челичних кутијастих профила 150.150.5 и 180.180.6 са Алубонд панелима као фасадном.

Објекат се налази у VII сеизмичкој зони.

Темељи су пројектовани као темељи самци, димензија 100x100cm, израђени од армираног бетона марке МБ 20 према статичком прорачуну, фундирани на слоју шљунка $d=10 \text{ cm}$, на дубини 1,10m од коте терена. Темељни зидови су ширине 27 cm.

Кров је кров на две воде, са нагибом кровних равни од 7° покривен ТР лим.

Вода из хоризонталних олука се води у округле viseће олуке димензија 12x12 cm, изграђени од поцинкованог лима.

03 ЗАШТИТА ОБЈАКТА

Заштита објекта је према прописима за II климатску зону, којој припада ова локација.

Топлотна изолација објекта биће обезбеђења постављањем фасаде.

У објекту је предвиђена израда класичне хидроизолације, комбинацијом премаза битулитом и кондор тракама.

Заштита од пожара и друге заштите предвиђене су у складу са важећим прописима.

04 СПОЉНА ОБРАДА

4.1 ЗИДОВИ

4.1.1. Сви фасадни зидови су пројектовани од кутијастих челичних профила 150.150.5 и 180.180.6.

4.2 ПОДОВИ

Сви подови се изводе као пливајући, преко слојева изолације и слоја цементне кошуљице (естрих) пре постављања завршног слоја

4.3 ГРАЂЕВИНСКА СТОЛАРИЈА

Фасадну столарију израдити од алу профила, са термопрекидом, испуном и системом заптивања ЕПДМ гумом. Фасадну столарију застаклити стаклом пакет и маса нискоемисионим стаклом 4+15+4мм са испуном међупростора аргоном.

4.4. КРОВ И ОДВОДЊАВАЊЕ

Кровна конструкција је предвиђена као челични биндер од куртијастих профила 120.80.4

Предвиђено је покривање крова ТР ломом

Одводњавање кровних равни предвиђено је спољним олуцима и олучним вертикалама.

Атмосферске воде се испуштају на зелену површину дворишта.

Ц. ПРИКЉУЧЦИ НА КОМУНАЛНУ ИНФРАСТРУКТУРУ

01 ВОДОВОДНА МРЕЖА

Предметни објект нема потребе за прикључком на водоводну мрежу.

02 КАНАЛИЗАЦИОНА МРЕЖА

Предметни објект нема потребе за прикључком на канализациону мрежу.

03 ЕЛЕКТРОЕНЕРГЕТСКА МРЕЖА

Предметни објект прикључити на постојећу мрежу на парцели.

04 ГРЕЈАЊЕ

Новопроектовани објект се не греје.

